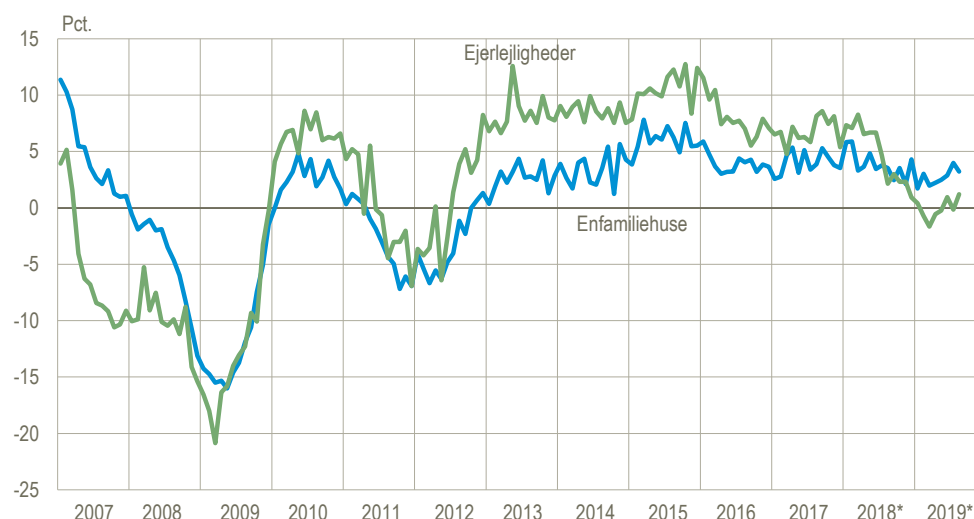


## Prisen på huse stiger stadig mere end lejligheder

I august var det niende måned i træk, at priserne på enfamiliehuse steg mere end på ejerlejligheder, når man måler i forhold til samme måned året før. På landsplan var den årlige stigning på enfamiliehuse i august på 3,2 pct., mens ejerlejligheder steg med 1,2 pct. I 2019 er det kun i månederne januar, juni og august, at priserne på ejerlejligheder er steget i forhold til samme måned sidste år. Siden priserne på ejerboliger begyndte at stige i slutningen af 2012, er ejerlejligheder steget mærkbart mere i pris end enfamiliehuse, men fra slutningen af 2018 er enfamiliehuse steget mere end ejerlejligheder. I elleve ud af de seneste tretten måneder er prisen på enfamiliehuse steget mere end ejerlejligheder målt i forhold til samme måned sidste år.

### Procentvis prisudvikling over 12 måneder for enfamiliehuse og ejerlejligheder på landsplan



Serieme for enfamiliehuse og ejerlejligheder kan indeholde et sæsonmønster, der ikke er korrigeret for.

\*De seneste elleve måneder er foreløbige tal.

Kilde: [www.statistikbanken.dk/ej14](http://www.statistikbanken.dk/ej14).

### Priserne på ejerlejligheder faldt i fem af årets første otte måneder

På landsplan er priserne på ejerlejligheder faldet i fem ud af årets første otte måneder, når man sammenligner med samme måned året før. I Region Hovedstaden begyndte året (januar-marts) med højere prisændringer end på landsplan, men i de seneste fem måneder (april-august) er billedet vendt, og prisændringerne er nu lavere i Hovedstaden end i resten af landet. Siden 2006 er priserne på ejerlejligheder imidlertid steget ca. 26 pct. både på landsplan og i Region Hovedstaden.

## Procentvis prisudvikling for ejerlejligheder for hele landet og Hovedstaden i 2019

	Landsplan		Region Hovedstaden	
	Prisindeks	Prisændring over 12 måneder	Prisindeks	Prisændring over 12 måneder
	indeks 2006 = 100	pct.	indeks 2006 = 100	pct.
Januar*	123,2	0,4	124,9	1,1
Februar*	123,0	-0,7	125,5	0,5
Marts*	123,7	-1,7	125,5	-1,1
April*	124,8	-0,6	125,1	-1,6
Maj*	125,7	-0,2	126,2	-1,9
Juni*	127,3	1,0	128,1	0,9
Juli*	124,9	-0,2	123,9	-2,3
August*	126,0	1,2	126,3	0,2

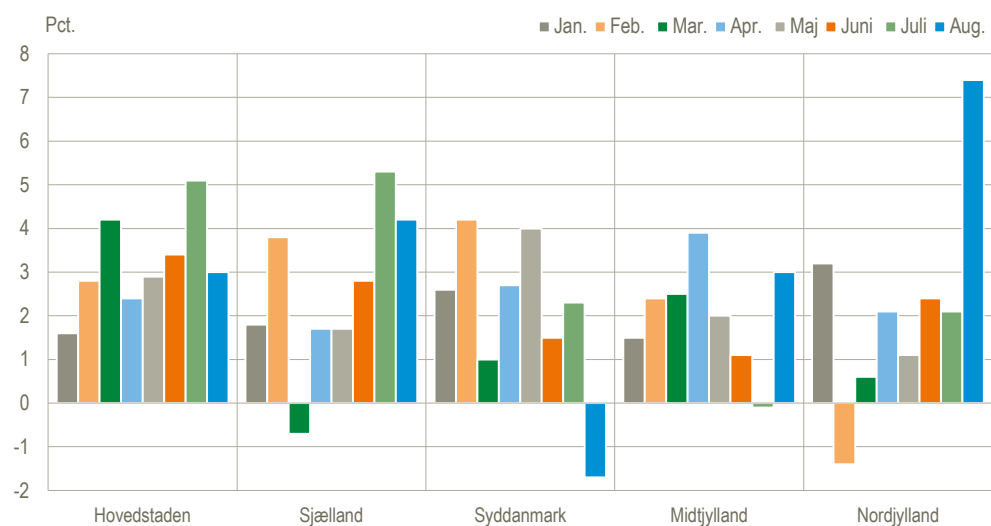
\*Foreløbige tal.

Kilde: [www.statistikbanken.dk/ej14](http://www.statistikbanken.dk/ej14).

## Regionale prisstigninger på enfamiliehuse i næsten hele 2019

Med få undtagelser er priserne på enfamiliehuse i alle regioner steget i de første otte måneder af 2019 i forhold til de samme måneder året før. Dog har februar budt på faldende priser i Region Nordjylland, ligesom der også var fald i Region Sjælland i marts, i Region Midtjylland i juli måned og i Region Syddanmark i august.

## Procentvis prisudvikling over 12 måneder for enfamiliehuse, fordelt på regioner. 2019\*



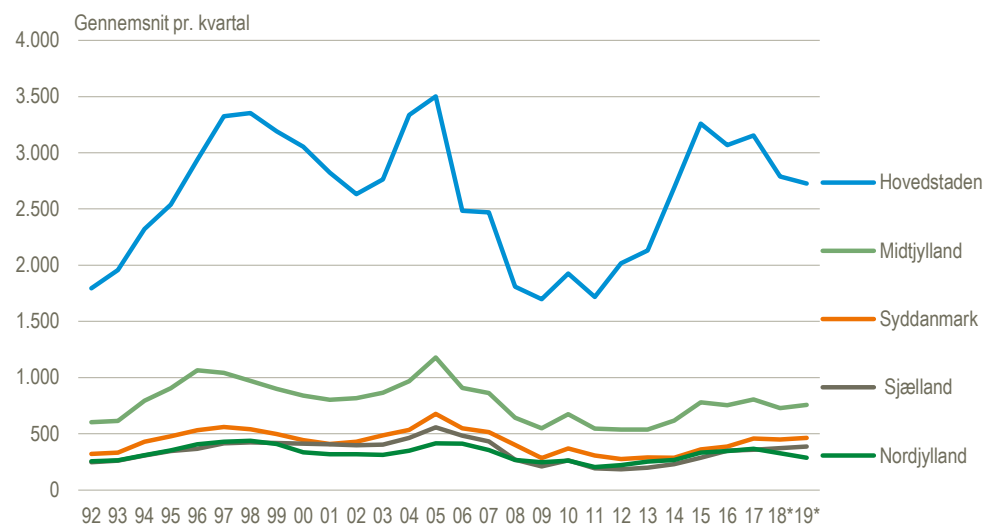
\*Foreløbige tal.

Kilde: [www.statistikbanken.dk/ej14](http://www.statistikbanken.dk/ej14).

## Færre solgte ejerlejligheder i Region Hovedstaden

På landsplan er det kvartalsvise gennemsnitlige antal handler med enfamiliehuse i 2019 indtil videre på 12.807, mens det tilsvarende tal er 4.615 for ejerlejligheder. Set i forhold til 2018 er det kvartalsvise gennemsnitlige antal handler 2,6 pct. højere for enfamiliehuse og 1,1 pct. lavere for ejerlejligheder. Ser man på udviklingen med handler siden 2015, skiller handlen med ejerlejligheder i Region Hovedstaden sig ud ved, at tendensen har været faldende, mens tendensen omvendt har været stigende i det øvrige land for enfamiliehuse. Dette kan hænge sammen med, at priserne på ejerlejligheder i Region Hovedstaden har oplevet de største prisstigninger på 24,3 pct. fra 2015 til 2018, mens fx priserne på enfamiliehuse i Region Sjælland i samme periode er steget noget mindre med 15,1 pct.

## Handler med ejerlejligheder i almindelig fri handel, regional fordelt



Kilde: [www.statistikbanken.dk/ejen77](http://www.statistikbanken.dk/ejen77).

**Mere information:** Se yderligere oplysninger om ejendomssalg i Statistikbanken på [www.dst.dk/stattabel/263](http://www.dst.dk/stattabel/263).

Oplysninger om ejendomssalg fordelt på kommuner og postnumre kan fås mod betaling i [Betalingsdatabanken](#). Se produktbeskrivelse på [www.dst.dk/ejendomssalg](http://www.dst.dk/ejendomssalg). Tallene for en periode revideres i alt elleve gange.

**Kilder og metoder:** *Prisudviklingen* er beregnet ud fra forholdet mellem den officielle ejendomsvurdering og den faktiske købesum. Metoden er nærmere beskrevet i [statistikdokumentationen](#) og på [emnesiden](#).

**Næste offentliggørelse:** *Ejendomssalg september 2019* udkommer 29. november 2019.

**Henvendelse:** Annette Nielsen, tlf. 39 17 34 38, [att@dst.dk](mailto:att@dst.dk)  
Jakob Holmgaard, tlf. 39 17 31 24, [jho@dst.dk](mailto:jho@dst.dk)