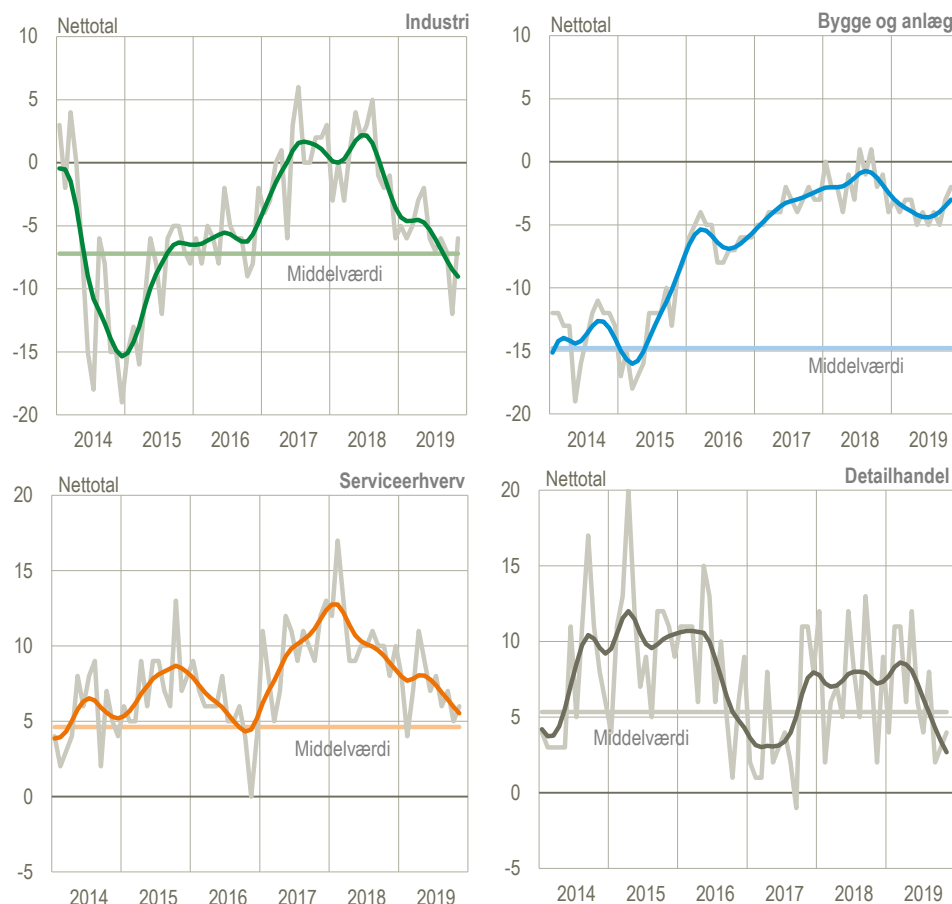


Industri, sammensat konjunkturindikator Sæsonkorrigeret		Bygge og anlæg, sammensat konjunkturindikator Sæsonkorrigeret	
Nettotal -6 november	Ændring +6 point oktober - november	Nettotal -2 november	Ændring +1 point oktober - november
www.statistikbanken.dk/baro8		www.statistikbanken.dk/kbyg44	

Industriens forventninger præges af usikkerhed

Tendensen i den sammensatte konjunkturindikator for industrien er fortsat faldende. Indikatoren stiger dog fra minus 12 til minus 6 i denne måned i sæsonkorrigerede tal. Det skyldes især, at ordrebeholdningen vurderes mindre negativt i november end i oktober, men også produktionsforventningerne og lagerbeholdningen udvikler sig gunstigt. Bygge- og anlæg fortsætter sin forsigtige fremgang med en stigning fra minus 3 til minus 2. Der er også små stigninger i serviceerhvervenes og detailhandlens sammensatte konjunkturindikatorer – dog stadig med faldende tendenser. Samtidig med denne offentliggørelse er der premiere på et månedligt tillæg *Fokus på konjunkturbarometrene*, som bringer en række uddybninger af forskellige konjunkturindikatorers udvikling.

Sammensat konjunkturindikator for de fire erhverv, brud- og sæsonkorrigeret



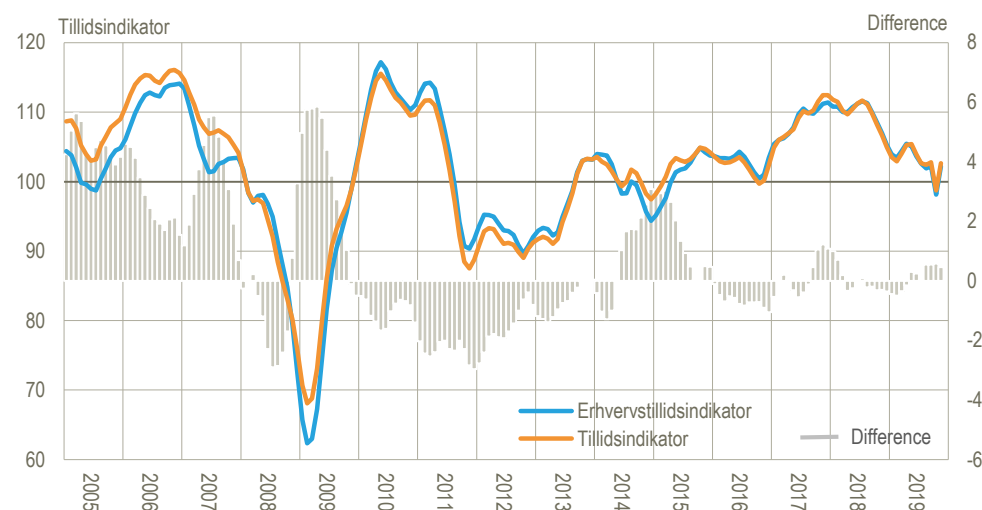
Anm.: Månedlige værdier vises med lys grå og i udglattet form med farve. Middelværdien er beregnet fra 2005 og frem for *industri* og *bygge og anlæg*; fra maj 2011 og frem for *serviceerhverv* og *detailhandel*.

Kilde: www.statistikbanken.dk/baro8k, [kbyg44k](http://www.statistikbanken.dk/kbyg44k), [kbs4](http://www.statistikbanken.dk/kbs4) og [kbd3k](http://www.statistikbanken.dk/kbd3k).

Tillidsindikatoren går op i denne måned

Tillidsindikatoren går op fra 98,7 i oktober til 102,6 i november, dermed er den tilbage omkring niveauet for september, der var på 102,8. Udviklingen skyldes især en stigning i industriens indikatorer. *Forbrugertilliden*, der indgår sammen med de fire erhverv i tillidsindikatoren, bidrager også en anelse til stigningen sammen med serviceerhvervene og detailhandlen. *Erhvervstillidsindikatoren*, alene baseret på de fire erhverv, stiger også. Den går fra 98,1 i oktober til 102,2 i november. I det nye tillæg *Fokus på konjunkturbarometrene* sammenlignes Danmarks udvikling med tilsvarende tillidsindikatorer for EU, USA og vigtige samhandelslande.

Tillidsindikator og erhvervstillidsindikator for Danmark, indeks 100, sæsonkorrigeret



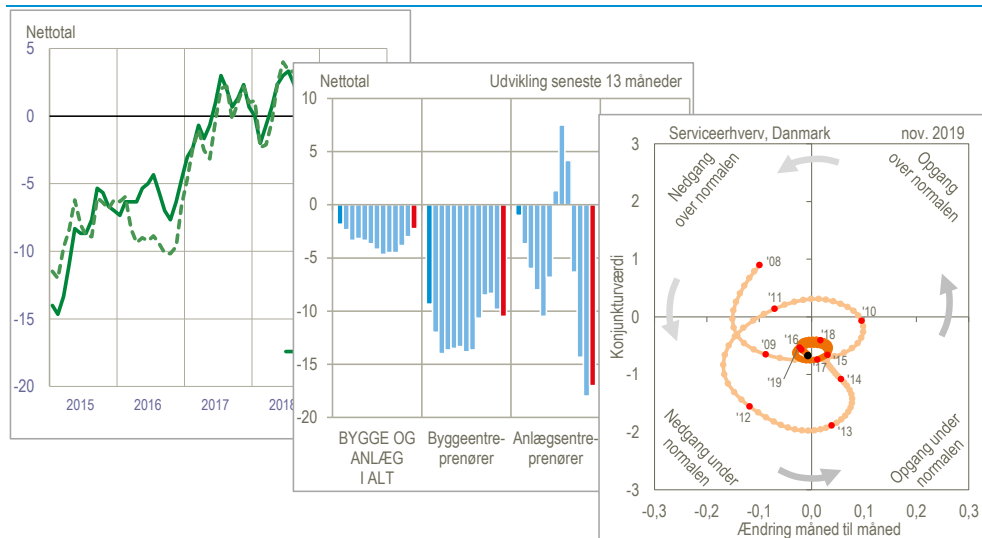
Anm.: Tillidsindikatoren er baseret på de fire erhvervsgrene industri, byggeri, serviceerhverv og detailhandel samt forbrugerforventningerne. Data er udglattede, dog ikke for de seneste tre måneder. Kurverne bevæger sig i et standardiseret interval, typisk mellem 80 og 120, med 100 som indekssværdi. Erhvervstillidsindikatoren består kun af de fire erhverv. Således markerer differencen (forstørret i grafens højre skala) forbrugerforventningernes bidrag til tillidsindikatoren.

Kilde: www.statistikbanken.dk/tillid og [metodedokument](#).

Premiere på tillæg til denne Nyt

Fokus på konjunkturbarometrene udkommer fremover i pdf-udgave hver måned samtidig med denne nyt-udgivelse kl. 8. Når nyeste tal fra EU foreligger, opdateres tillægget med disse – ca. kl 11:45 samme dag. *Fokus på konjunkturbarometrene* indeholder en række grafer med forskellige konjunkturbarometerindikatorers udvikling. Sammen danner de en uddybende indsigt i udviklingen – i visse tilfælde med beregninger, der ikke er adgang til i statistikbanken.

Et udvalg af grafer i Fokus på konjunkturbarometrene



Sammensat konjunkturindikator og komponenter. Sæsonkorrigerede tal er angivet med (sk) og brudkorrigerede tal med (bk)

		2018		2019				
		Nov.	Juni	Juli	Aug.	Sept.	Okt.	Nov.
Industri	Sammensat (bk, sk)	-1	-6	-7	-6	-7	-12	-6
	Produktionsforventning (sk)	29	10	8	11	16	8	11
	Ordrebeholdning (bk)	-17	-11	-13	-14	-24	-31	-19
	Færdigvarelagre (bk)	14	16	16	14	14	14	11
Bygge og anlæg	Sammensat (bk, sk)	-1	-4	-5	-4	-5	-3	-2
	Beskæftigelsesforventning (sk)	12	4	3	5	4	7	7
	Ordrebeholdning (bk, sk)	-14	-12	-13	-13	-14	-13	-11
Serviceerhverv	Sammensat (sk)	8	7	8	6	7	5	6
	Faktisk omsætning (sk)	11	5	5	5	8	6	7
	Forventet omsætning (sk)	9	8	10	8	7	7	8
	Faktisk forretningsituation	4	7	9	5	5	1	2
Detailhandel	Sammensat (bk, sk)	2	6	4	8	2	3	4
	Faktisk omsætning (sk)	11	17	12	21	15	13	14
	Forventet omsætning (sk)	24	14	14	17	5	9	10
	Lagerbeholdning (bk, sk)	29	13	13	15	13	14	12

Anm.: De sammensatte konjunkturindikatorer er beregnet som simpelt gennemsnit af to eller tre underindikatorer. Lagerbeholdninger regnes med omvendt fortegn i den sammensatte konjunkturindikator, idet for store lagre anses som ugunstigt. Hvis indikatorerne, der indgår, er brud- og/eller sæsonkorrigerede, vælges disse.

Kilde: www.statistikbanken.dk/2459.

Mere information: Konjunkturbarometrene er udarbejdet i partnerskab med EU-Kommissionen og offentliggøres mere detaljeret på www.statistikbanken.dk/2459 i Statistikbanken. Tilsvarende europæiske data findes hos Directorate General for Economic and Financial Affairs i [DG ECFINs database](#).

Læs mere om forskellige konjunkturindikatorer, og se seneste nøgletal på www.dst.dk/konjunkturdata.

Kilder og metoder: Metoden er beskrevet i [statistikdokumentationerne](#) for de respektive konjunkturbarometre. Kun tidsserier, der udviser en klar sæsoneffekt, er korrigeret for sæsonudsving. Tallene er indsamlet mellem den 25. i måneden før og den 21. i den aktuelle måned. **Nettotal** udtrykker forskellen mellem procentandelene af virksomheder, vægtet efter beskæftigelse, der har angivet hhv. positive og negative forventninger.

Næste offentliggørelse: *Konjunkturbarometer for erhvervene, december 2019* udkommer 7. januar 2020.

Henvendelse: Erik Slentø, tlf. 39 17 30 88, esl@dst.dk
Bo Eriksen, tlf. 39 17 35 52, bhe@dst.dk