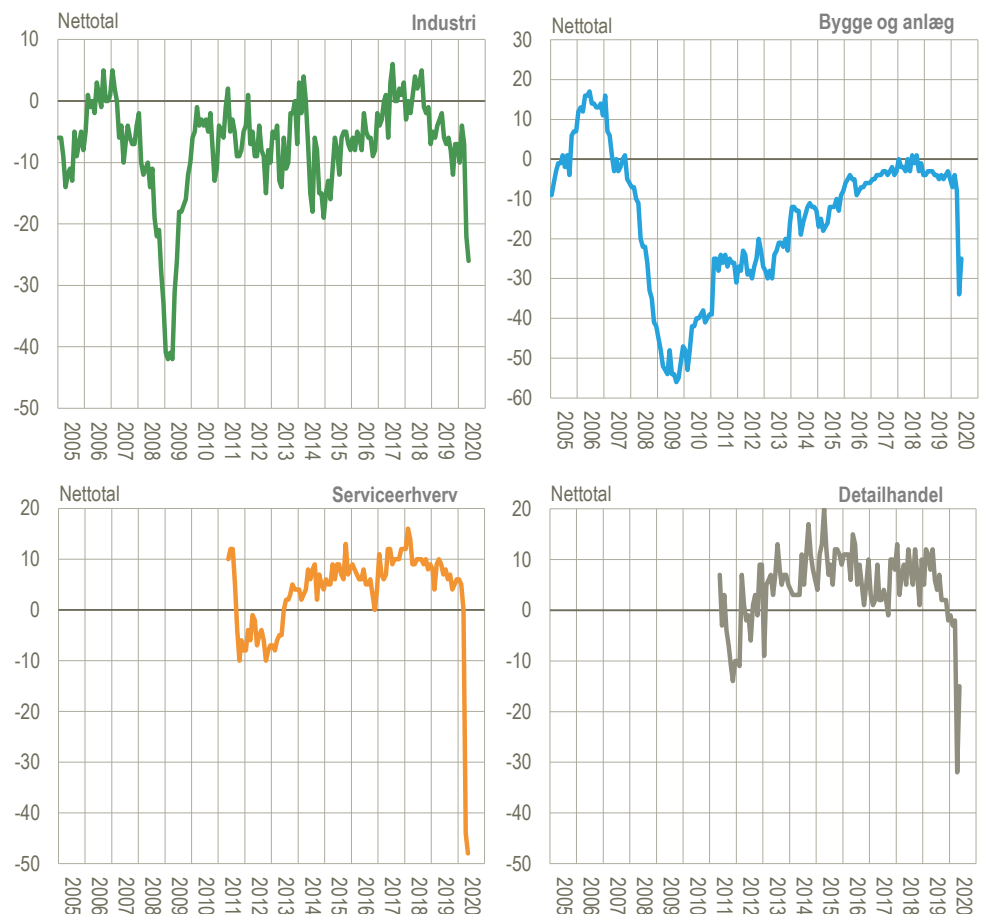


Industri, sammensat konjunkturindikator Sæsonkorrigeret		Bygge og anlæg, sammensat konjunkturindikator Sæsonkorrigeret	
Nettotal -26 Maj 2020 www.statistikbanken.dk/baro8	Ændring -4 point April-maj 2020	Nettotal -25 April 2020 www.statistikbanken.dk/kbyg44	Ændring +9 point April-maj 2020

Stemningen falder i industri og serviceerhverv

Ordrebeholdningen i industrien er nu markant mærket af COVID-19 og trækker dermed den sammensatte konjunkturindikator ned. Den faldt fra minus 7 i marts til minus 22 i april og minus 26 i maj. For serviceerhverv gælder det, at et lidt lysere syn på den forventede omsætning ikke opvejer fald i den faktiske omsætning. Den sammensatte konjunkturindikator går her fra nul i marts til minus 44 i april til minus 48 i maj. Til gengæld går bygge og anlæg og især detailhandel frem i maj.

Sammensat konjunkturindikator for de fire erhverv, brud- og sæsonkorrigeret



Anm.: DST har kun offentliggjort konjunkturbarometre for serviceerhverv og detailhandel i nuværende form siden maj 2011.
Kilde: www.statistikbanken.dk/baro8k, [kbyg44k](http://www.statistikbanken.dk/kbyg44k), [kbs4](http://www.statistikbanken.dk/kbs4) og [kbd3k](http://www.statistikbanken.dk/kbd3k).

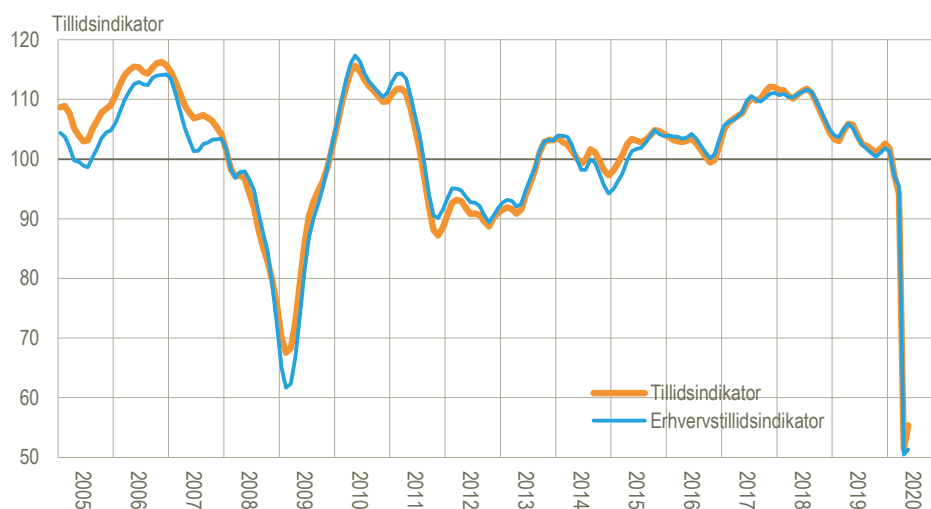
Tillidsindikatorerne retter en smule op

Erhvervstillidsindikatoren, beregnet på baggrund af de fire erhverv, faldt dramatisk fra 95,5 i marts til 50,5 i april. I maj stiger den svagt til 51,3.

Tillidsindikatoren, der inkluderer forbrugertilliden, faldt fra 94,2 i marts til 51,4 i april og stiger i maj til 55,4 – især trukket op af forbrugerforventningernes indikatorer. Se evt. [Nyt fra Danmarks Statistik 2020:191](#) om forbrugerforventningerne.

I månedstillægget *Fokus på konjunkturbarometrene* sammenlignes Danmarks udvikling med tilsvarende Economic Sentiment Indicator (ESI) for EU og de vigtige samhandelslande Tyskland, Sverige og Storbritannien, samt for USA.

Tillids- og erhvervstillidsindikator for Danmark, indeks 100. Endelige april-tal, sæsonkorrigeret



Anm.: De to kurver er udglattede på nær for seneste tre måneder.
Kilde: www.statistikbanken.dk/tillid og [metodedokument](#).

Påvirkning fra COVID-19

Onsdag 27. maj 2020 blev der under *Eksperimentel Statistik* udgivet resultater fra en særundersøgelse om specifikke **COVID19-spørgsmål** tilknyttet de fire konjunkturbarometre. Svar på det første af tre spørgsmål er gengivet her. I pdf-dokumentet *Erhvervenes påvirkning af COVID-19 i maj 2020 – endelig opgørelse* findes yderligere tal for spørgsmål om ændring i omsætningen og om risiko for afvikling af virksomheden – med henvisning til detaljerede tal for erhvervenes underbrancher i regnearket *Data for COVID19-spørgsmål, inkl. historik*.

”Hvordan er jeres virksomhed påvirket af inden- og udenlandske restriktioner i forbindelse med Corona-virussen?”

Procentandele	Industri	Bygge og anlæg	Serviceerhverv	Detailhandel
Ingen påvirkning	7	22	8	4
Lidt påvirket	33	57	31	24
Noget påvirket	36	16	28	46
Meget påvirket	24	6	33	26

Det er forventet, at respondenterne vælger mellem *lille*, *noget* og *meget* ud fra en vurdering af påvirkningens øgede grad. Endelig opgørelse pr. 25. maj 2020. Virksomhederne er vægtet i beregningen efter deres størrelse.

Om dataindsamlingen

Stikprøvens besvarelser er kommet ind i perioden 24. april til 25. maj. Hovedparten er kommet ind de to første uger af indsamlingsperioden.

Konjunkturbarometrenes tal

I tabellen herunder opstilles tal for tillidsindikatorerne, de sammensatte konjunkturindikatorer og deres komponenter.

Tillidsindikatorer og sammensatte konjunkturindikatorer og komponenter

Sæsonkorrigerede tal er angivet med (sk) og brudkorrigerede tal med (bk).		2019		2020				
		Maj	Dec.	Jan.	Feb.	Mar.	Apr.	Maj
Tillid	Tillidsindikator (bk, sk)	101,4	102,4	99,4	102,8	94,2	51,4	55,4
	Erhvervstillidsindikator (bk, sk)	101,0	101,1	98,6	102,3	95,5	50,5	51,3
Industri	Sammensat (bk, sk)	-2	-7	-10	-4	-7	-22	-26
	Produktionsforventning (sk)	12	13	8	19	6	-29	-27
	Ordrebeholdning (bk)	-6	-18	-17	-16	-16	-23	-33
	Færdigvarelagre (bk)	12	16	20	15	11	14	18
Bygge og anlæg	Sammensat (bk, sk)	-4	-5	-7	-4	-8	-34	-25
	Beskæftigelsesforventning (sk)	3	5	7	6	1	-37	-21
	Ordrebeholdning (bk, sk)	-11	-14	-21	-13	-16	-30	-28
Serviceerhverv	Sammensat (sk)	9	6	6	5	0	-44	-48
	Faktisk omsætning (sk)	10	7	6	3	3	-38	-51
	Forventet omsætning (sk)	10	7	6	7	-2	-60	-44
	Faktisk forretningssituation	7	5	5	5	-2	-35	-48
Detailhandel	Sammensat (bk, sk)	12	-2	-1	-3	-2	-32	-15
	Faktisk omsætning (sk)	25	5	-5	-18	-4	-10	-9
	Forventet omsætning (sk)	23	3	14	22	10	-56	-29
	Lagerbeholdning (bk, sk)	12	14	13	14	12	29	7

Anm.: De sammensatte konjunkturindikatorer med enheden "nettotal" er beregnet som simpelt gennemsnit af to eller tre underindikatorer. Lagerbeholdninger regnes med omvendt fortegn i den sammensatte konjunkturindikator, idet for store lagre anses som ugunstigt. Hvis indikatorerne, der indgår, er brud- og/eller sæsonkorrigerede, vælges disse. Tillidsindikatoren (inkl. forbrugertillid) og Erhvervstillidsindikatoren er sammenvejede indikatorer med middelværdien 100.

Kilde: www.statistikbanken.dk/2459.

Find flere konjunkturbarometertal

I [Statistikbanken](#) findes mere detaljerede tal for konjunkturbarometrenes underbrancher. Og i månedstillægget [Fokus på konjunkturbarometrene](#) findes yderligere grafer, blandt andet om marts måneds produktionsbegrænsninger i serviceerhvervene og i bygge og anlæg.

Foreløbige tal for konjunkturbarometrene blev under eksperimentel statistik udgivet 14. maj 2020 i dette [dokument](#).

Mere information: Konjunkturbarometrene er udarbejdet i partnerskab med EU-Kommissionen og offentliggøres mere detaljeret på www.statistikbanken.dk/2459 i Statistikbanken. Tilsvarende europæiske data findes hos Directorate General for Economic and Financial Affairs i [DG ECFINs database](#).

Læs mere om forskellige konjunkturindikatorer, og se seneste nøgletal på www.dst.dk/konjunkturdata.

Kilder og metoder: Metoden er beskrevet i [statistikdokumentationerne](#) for de respektive konjunkturbarometre. Kun tidsserier, der udviser en klar sæsoneffekt, er korrigeret for sæsonudsving. Tallene er indsamlet mellem den 25. i måneden før og den 21. i den aktuelle måned. **Nettotal** udtrykker forskellen mellem procentandelene af virksomheder, vægtet efter beskæftigelse, der har angivet hhv. positive og negative forventninger.

Næste offentliggørelse: *Konjunkturbarometer for erhvervene, juni 2020* udkommer 29. juni 2020.

Henvendelse: Erik Slentø, tlf. 39 17 30 88, esl@dst.dk

Bo Eriksen, tlf. 39 17 35 52, bhe@dst.dk