

Konkurser i aktive virksomheder

Sæsonkorrigeret

197

Maj 2020

www.statistikbanken.dk/konk3

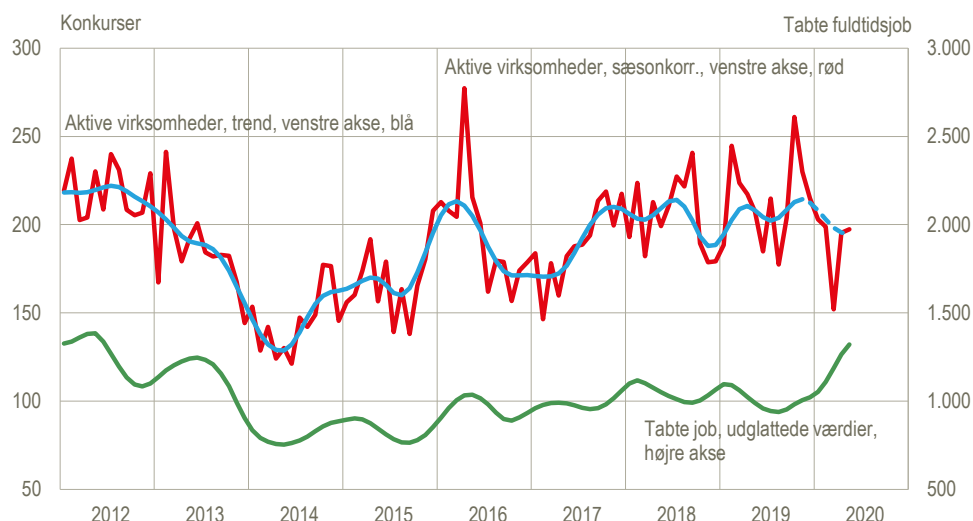
+1 %

Fra april til maj 2020

Fortsat uændret konkurniveau trods COVID-19

Der var 197 *erklærede/kundgjorte* konkurser i maj blandt aktive virksomheder, når der korrigeres for normale sæsonudsving. Det er 1 pct. flere end i april. Konkurserne medførte 894 tabte job (omregnet til fuld tid) i faktiske tal, hvilket er 59 pct. færre end i april. I perioden marts-maj 2020 var der 12 pct. færre konkurser end i december 2019 - februar 2020, men jobtabet var 69 pct. større. Niveaulet og udviklingen skal vurderes med nogen forsigtighed som følge af sagsophobningen under Sø- og Handelsrettens samt Skifterettens nøddrift fra 12. marts til 26. april. Se mere om *begærede* og *erklærede* konkurser under figuren.

Konkurser i aktive virksomheder, sæsonkorrigeret og trend samt konkursramte fuldtidsjob

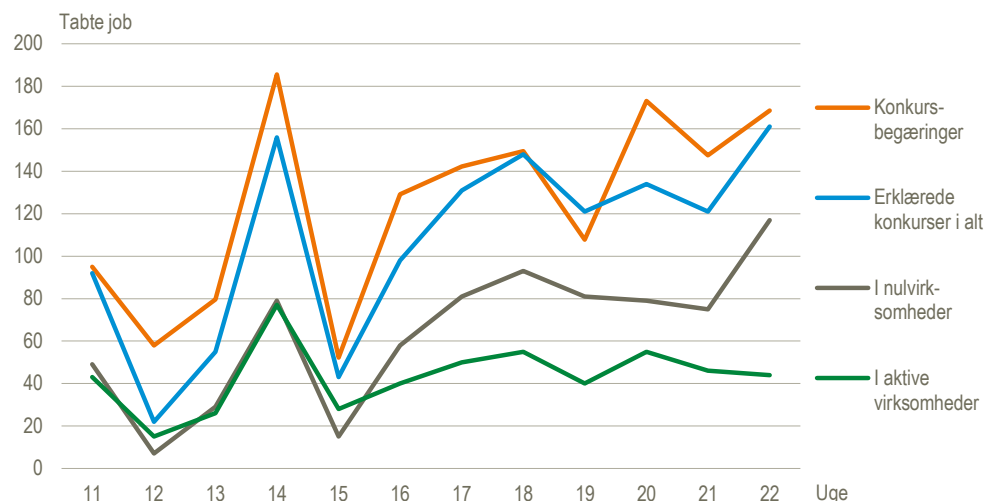


Kilde: www.statistikbanken.dk/konk3 og egne beregninger baseret på tal, der ikke kan genfindes i Statistikbanken.

Konkursbegæringerne er heller ikke steget nævneværdigt

En samlet vurdering af hhv. *begærede* og *erklærede* konkurser viser, trods konkurser i nogle større virksomheder under COVID-19 nedlukningen, at den alvorlige nedgang i mange virksomheders aktiviteter de seneste tre måneder ikke – endnu – har udløst en markant stigning i antallet af erklærede konkurser og konkursbegæring. Niveaulet for erklærede konkurser i aktive virksomheder og niveaulet for konkursbegæring de seneste tre måneder ligger oven i købet lavere end i de tilsvarende måneder de seneste år. Hjælpepakkerne til erhvervslivet kan også spille en rolle i dette. Se mere om den ugentlige udvikling i konkurser og konkursbegæring på Danmarks Statistiks hjemmeside for [eksperimentel statistik](#).

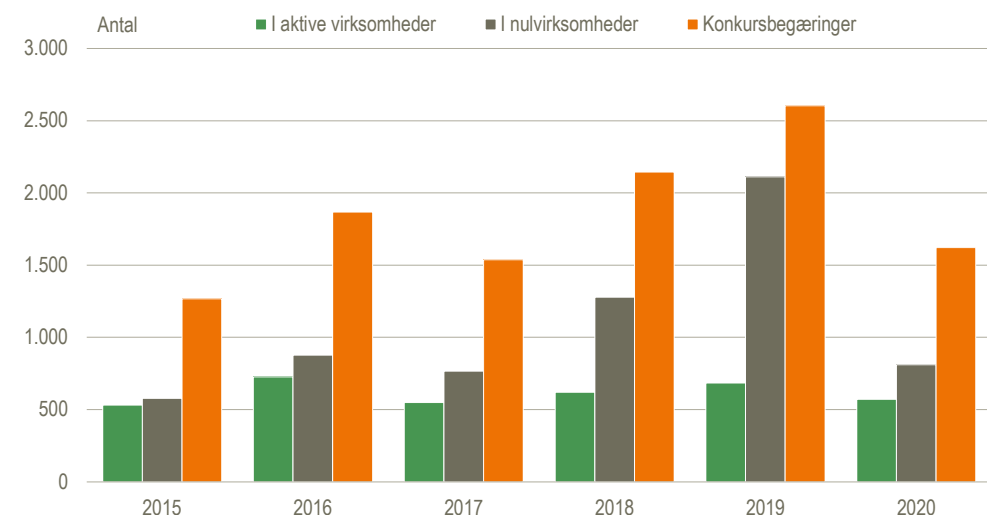
Erklærede/kundgjorte konkurser og konkursbegæring. 9. marts/uge 11 til 31. maj/uge 22 2020



Anm.: I ugerne 12-17 er Skifteretternes og Sø- og Handelsrettens gæster gået i nøddrift. Påskeferien ligger i uge 15.

Kilde: Domstolsstyrelsen og www.statistikbanken.dk/konk10e.

Erklærede/kundgjorte konkurser og konkursbegæring. Marts-maj



Kilde: Domstolsstyrelsen og www.statistikbanken.dk/konk11e.

De erklærede konkurser i april

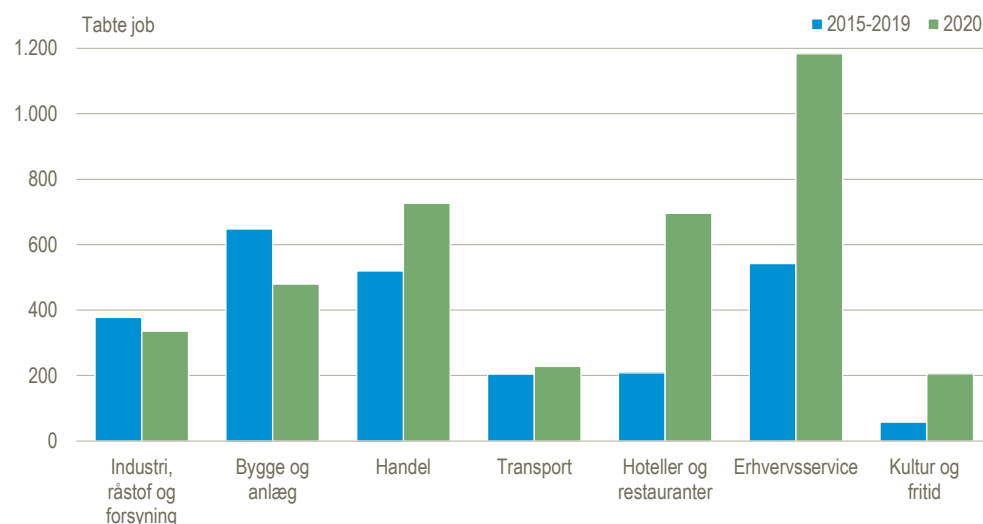
Danmarks Statistik har i alt modtaget data om 591 konkurserklæringer i maj, hvoraf de 210 er i aktive virksomheder, der har ansatte og/eller en omsætning over 1 mio. kr. De resterende 381 konkurser er i de såkaldte nulvirksomheder, der ikke har ansatte og kun en mindre omsætning. En del af erklæringerne kan sandsynligvis henføres til udskudt sagsbehandling af konkursbegæring fra marts og april.

COVID-19 har jobmæssigt især ramt hoteller, restauranter og erhvervs-service

Der blev tabt 894 job ved de 591 erklærede konkurser i maj. 49 pct. af de tabte job var i Region Hovedstaden, 11 pct. i Region Midtjylland og 10 pct. i Region Syddanmark. Regioner Nordjylland stod for 14 pct. af de tabte job, mens Region Sjælland stod for 16 pct. af de tabte job.

Den største stigning i antallet af tabte job i perioden marts-maj 2020 i forhold til det gennemsnitlige jobtab de seneste fem år er sket i branchegrupperne *hoteller og restauranter mv.*, hvor især restauranterne er hårdt ramt, og i *erhvervs-service* hovedsagelig arbejdsformidling og anden personaleformidling.

Jobtab i perioden marts-maj 2015-2019 og 2020 i udvalgte branchegrupper



Kilde: Egne beregninger baseret på tal, der ikke kan genfindes i Statistikbanken.

Konkurser og tabte job i udvalgte branchegrupper og i regioner mv.

	2019												2020				
	Maj	Juni	Juli	Aug.	Sept.	Okt.	Nov.	Dec.	Jan.	Feb.	Mar.	Apr.	Maj				
	antal																
Sæsonkorrigerede i alt	667	511	721	602	639	685	559	604	539	529	333	501	630				
Heraf i aktive virksomheder	207	185	215	177	204	261	230	215	203	199	152	195	197				
Faktiske i alt	637	461	636	395	440	845	932	776	544	466	295	494	591				
Landbrug, skovbrug og fiskeri	17	8	14	5	8	13	15	10	12	21	17	9	12				
Industri, råstofindvinding og forsyningsvirksomhed	39	26	36	21	26	43	35	23	32	22	19	23	30				
Bygge og anlæg	99	79	93	59	75	117	149	119	89	77	49	49	110				
Handel og transport mv.	219	146	188	126	140	261	292	233	157	122	96	189	167				
Ejendomshandel og udlejning	16	10	17	11	12	21	14	16	14	11	9	9	14				
Erhvervsservice	95	71	104	70	69	144	158	144	107	98	47	79	116				
Øvrige brancher, ex. uoplyste	129	105	167	92	90	209	229	202	115	98	52	118	127				
Uoplyst aktivitet	23	16	17	11	20	37	40	29	18	17	6	18	15				
Hovedstaden	313	198	360	175	189	464	498	488	293	170	101	296	297				
Sjælland	71	54	71	65	59	93	122	86	51	65	46	54	117				
Syddanmark	99	55	60	45	76	123	105	78	73	104	53	58	51				
Midtjylland	101	113	107	77	81	112	167	95	99	83	61	59	88				
Nordjylland	53	41	38	33	35	53	40	29	28	44	34	27	38				
	antal tabte fuldtidsjob																
I alt	1 039	783	1 150	655	752	1 248	1 483	791	756	879	1 056	2 155	894				
Hovedstaden	346	233	267	177	317	477	916	333	265	321	309	1 538	439				
Sjælland	123	150	62	120	93	154	129	70	97	127	124	37	142				
Syddanmark	263	151	331	126	179	175	140	155	147	246	250	327	86				
Midtjylland	183	167	342	178	135	309	208	195	195	118	87	215	98				
Nordjylland	124	82	148	54	28	133	90	38	52	67	286	38	129				

Kilde: www.statistikbanken.dk/konk4 (brancheopdelt), [konk8](http://www.statistikbanken.dk/konk8) og egne beregninger.

Mere information: Find flere tal på www.dst.dk/stattabel/838 i Statistikbanken og på [emnesiden](http://www.dst.dk/emnesiden).

Kilder og metoder: Se flere konjunkturindikatorer, og de nyeste nøgletal på www.dst.dk/konjunkturdata. Læs mere om kilder og metode i [statistikdokumentationen](http://www.dst.dk/statistikdokumentationen).

Danmarks Statistik har som supplement til vurdering af udviklingen indhentet oplysninger om antallet af konkursbegæringer, som Skifteretterne og Sø- og Handelsretten har modtaget i 2020. Data er leveret af Domstolsstyrelsen. Konkursbegæringerne ligger forud for konkurserklæringerne.

Næste offentliggørelse: Konkurser juni 2020 udkommer 6. juli 2020.

Henvendelse: Søren Dalbro, tlf. 39 17 34 16, sda@dst.dk