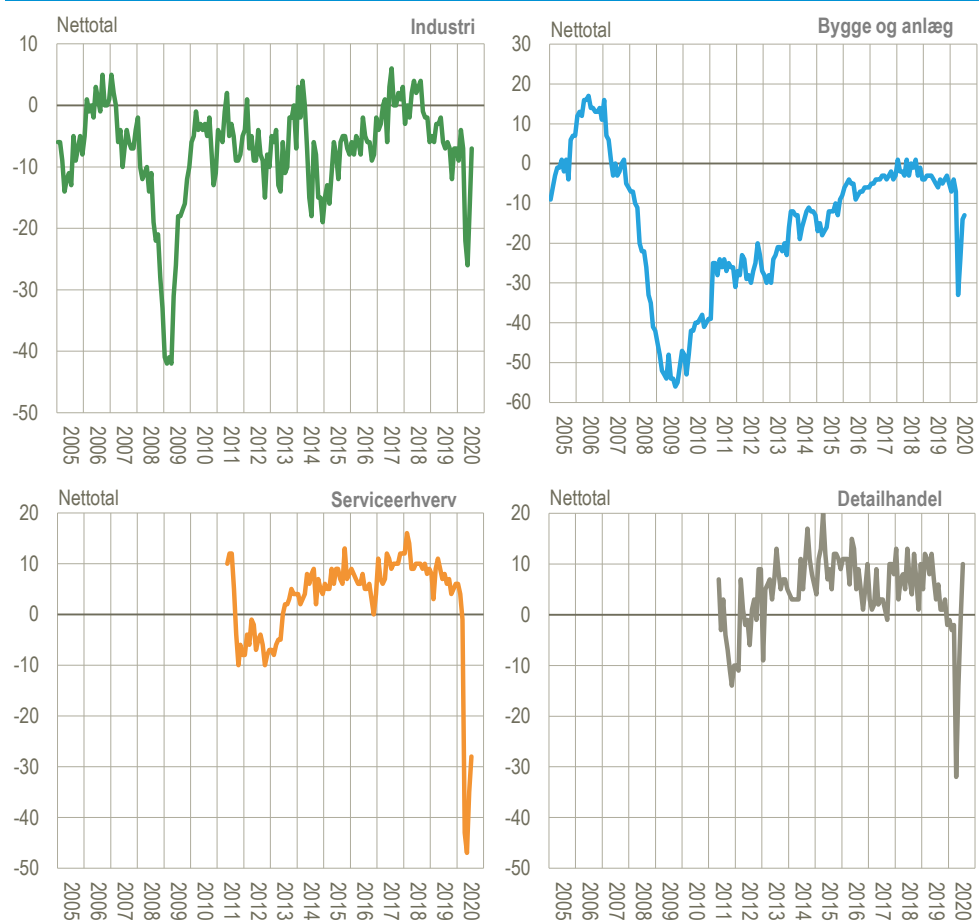


Industri, sammensat konjunkturindikator Sæsonkorrigeret		Bygge og anlæg, sammensat konjunkturindikator Sæsonkorrigeret	
Nettotal -7 Juli 2020 www.statistikbanken.dk/baro8	Ændring +9 point Juni - juli 2020	Nettotal -13 Juli 2020 www.statistikbanken.dk/kbyg44	Ændring +1 point Juni - juli 2020

Konjunkturbarometrene stiger fortsat i juli

Der er positive takter i konjunkturbarometrene for erhvervene i juli, især på grund af forventningerne til den kommende udvikling. Den største stigning ses for detailhandlen, hvis sammensatte konjunkturindikator med nettotallet 10 er langt over samme måned sidste år, hvor tallet var 3. Industrien stiger også pænt og er nu på samme niveau som i juli sidste år med nettotallet minus 7. Bygge og anlæg og serviceerhverv stiger også men ikke så meget. Dermed stiger også erhvervstillidsindikatoren. Den stiger fra 67,8 i juni til 80,5 i juli.

Sammensat konjunkturindikator for de fire erhverv, brud- og sæsonkorrigeret



Anm.: DST har kun offentliggjort konjunkturbarometre for serviceerhverv og detailhandel i nuværende form siden maj 2011.

Kilde: www.statistikbanken.dk/baro8k, [kbyg44k](http://www.statistikbanken.dk/kbyg44k), [kbs4](http://www.statistikbanken.dk/kbs4) og [kbd3k](http://www.statistikbanken.dk/kbd3k).

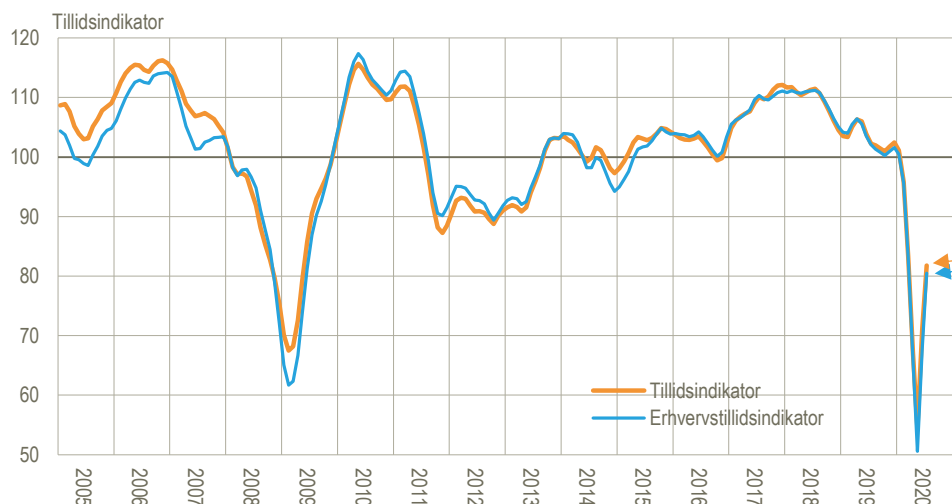
Tillidsindikatorerne retter en smule op

Erhvervstillidsindikatoren, beregnet på baggrund af de fire erhverv, stiger vedvarende fra sit laveste niveau i maj på 50,6 til 67,8 i juni og 80,5 i juli. *Tillidsindikatoren*, der inkluderer forbrugertilliden, steg fra 54,4 til 71,0 til 81,8 i juli.

Se evt. *Nyt fra Danmarks Statistik 2020:283* om forbrugerforventningerne.

I månedstillægget *Fokus på konjunkturbarometrene* sammenlignes Danmarks udvikling med tilsvarende Economic Sentiment Indicator (ESI) for EU og de vigtige samhandelslande Tyskland, Sverige og Storbritannien, samt for USA.

Tillids- og erhvervstillidsindikator for Danmark, indeks 100. Til og med juli 2020. Sæsonkorrigeret



Anm.: De to kurver er udglattede på nær for seneste tre måneder.

Kilde: www.statistikbanken.dk/tillid og [metodedokument](#).

Påvirkning fra COVID-19

Onsdag 29. juli 2020 blev der under *Eksperimentel Statistik* opslået resultater af en særundersøgelse om specifikke **COVID19-spørgsmål** tilknyttet de fire konjunkturbarometre. Detaljerede tal for erhvervene og deres underbrancher findes i regnearket *Data for COVID19-spørgsmål, inkl. historik*.

Find flere konjunkturbarometertal

I tabellen herunder opstilles tal for tillidsindikatorerne, de sammensatte konjunkturindikatorer og deres komponenter.

I [Statistikbanken](#) findes mere detaljerede tal for konjunkturbarometrenes underbrancher. Og i månedstillægget *Fokus på konjunkturbarometrene* findes yderligere grafer og standardanalyser.

Stikprøvens besvarelser er kommet modtaget i perioden 25. juni til 27. juli, hvoraf hovedparten i de to første uger af indsamlingsperioden.

Foreløbige tal for august 2020 for konjunkturbarometrene og for COVID-19-spørgsmålene bliver udgivet under *Eksperimentel Statistik* 12. august 2020.

Tillidsindikatorer og sammensatte konjunkturindikatorer og komponenter

Sæsonkorrigerede tal er angivet med (sk) og brudkorrigerede tal med (bk).		2019		2020				
		Juli	Feb.	Mar.	Apr.	Maj	Juni	Juli
Tillid	Tillidsindikator (bk, sk)	99,8	102,5	94,9	52,6	54,4	71,0	81,8
	Erhvervstillidsindikator (bk, sk)	101,4	102,0	96,3	52,0	50,6	67,8	80,5
Industri	Sammensat (bk, sk)	-7	-4	-7	-22	-26	-16	-7
	Produktionsforventning (sk)	7	19	7	-28	-27	0	14
	Ordrebeholdning (bk)	-13	-16	-16	-23	-33	-30	-21
	Færdigvarelagre (bk)	16	15	11	14	18	19	14
Bygge og anlæg	Sammensat (bk, sk)	0	-4	-7	-33	-24	-14	-13
	Beskæftigelsesforventning (sk)	10	6	1	-36	-19	-7	-1
	Ordrebeholdning (bk, sk)	-10	-13	-15	-30	-28	-21	-25
Serviceerhverv	Sammensat (sk)	8	4	-1	-43	-47	-35	-28
	Faktisk omsætning (sk)	5	3	3	-38	-51	-47	-44
	Forventet omsætning (sk)	9	5	-3	-57	-42	-16	-4
	Faktisk forretningssituation	9	5	-2	-35	-48	-43	-35
Detailhandel	Sammensat (bk, sk)	3	-3	-2	-32	-14	-1	10
	Faktisk omsætning (sk)	10	-18	-4	-10	-9	-4	8
	Forventet omsætning (sk)	13	23	10	-58	-27	13	31
	Lagerbeholdning (bk, sk)	15	13	12	29	7	11	9

Anm.: De sammensatte konjunkturindikatorer med enheden "nettotal" er beregnet som simpelt gennemsnit af to eller tre underindikatorer. Lagerbeholdninger regnes med omvendt fortegn i den sammensatte konjunkturindikator, idet for store lagre anses som ugunstig. Hvis indikatorerne, der indgår, er brud- og/eller sæsonkorrigerede, vælges disse. Tillidsindikatoren (inkl. forbrugertillid) og Erhvervstillidsindikatoren er sammenvejede indikatorer med middelværdien 100.

Kilde: www.statistikbanken.dk/2459.

Mere information: Konjunkturbarometrene er udarbejdet i partnerskab med EU-Kommissionen og offentliggøres mere detaljeret på www.statistikbanken.dk/2459 i Statistikbanken. Tilsvarende europæiske data findes hos Directorate General for Economic and Financial Affairs i [DG ECFINs database](#).

Læs mere om forskellige konjunkturindikatorer, og se seneste nøgletal på www.dst.dk/konjunkturdata.

Kilder og metoder: Metoden er beskrevet i [statistikdokumentationerne](#) for de respektive konjunkturbarometre. Kun tidsserier, der udviser en klar sæsoneffekt, er korrigeret for sæsonudsving. Tallene er indsamlet mellem den 25. i måneden før og den 27. i den aktuelle måned. **Nettotal** udtrykker forskellen mellem procentandelene af virksomheder, vægtet efter beskæftigelse, der har angivet hhv. positive og negative forventninger.

Næste offentliggørelse: *Konjunkturbarometer for erhvervene, august 2020* udkommer 28. august 2020.

Henvendelse: Erik Slentø, tlf. 39 17 30 88, esl@dst.dk
Bo Eriksen, tlf. 39 17 35 52, bhe@dst.dk