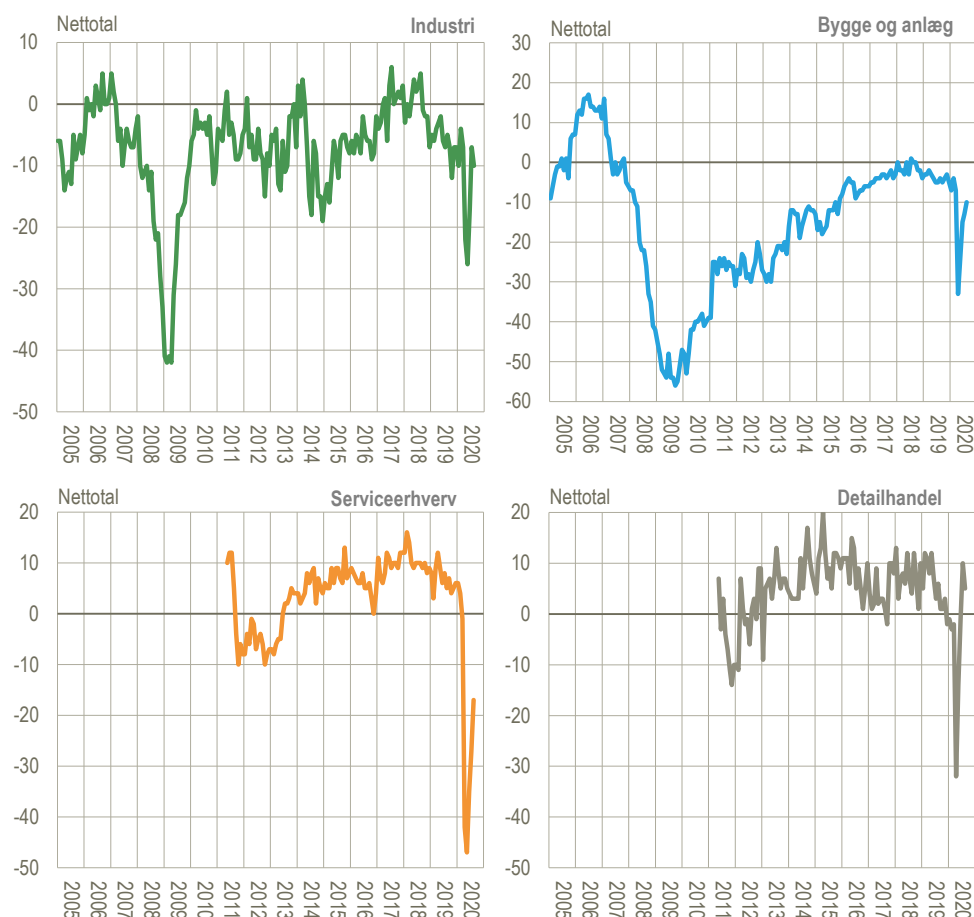


Industri, sammensat konjunkturindikator Sæsonkorrigeret		Bygge og anlæg, sammensat konjunkturindikator Sæsonkorrigeret	
Nettotal -10 August 2020 www.statistikbanken.dk/baro8	Ændring -3 point Juli - august 2020	Nettotal -10 August 2020 www.statistikbanken.dk/kbyg44	Ændring +3 point Juli - august 2020

Serviceerhvervenes forventninger er øgede

Serviceerhvervenes sammensatte konjunkturindikator stiger igen lidt i august, men ligger stadigvæk lavt. Bygge og anlæg stiger også og er tættere på niveauet fra før COVID-19. Til gengæld falder industri og detailhandel lidt, i begge tilfælde på grund af faldende forventninger til produktion og omsætning. Det betyder samlet set, at erhvervstillidsindikatoren stiger svagt fra 80,7 i juli til 84,3 i august, og dermed langsomt fortsætter sin stigning fra laveste niveau i maj på 50,5.

Sammensat konjunkturindikator for de fire erhverv, brud- og sæsonkorrigeret



Anm.: DST har kun offentliggjort konjunkturbarometre for serviceerhverv og detailhandel i nuværende form siden maj 2011.
Kilde: www.statistikbanken.dk/baro8k, [kbyg44k](http://www.statistikbanken.dk/kbyg44k), [kbs4](http://www.statistikbanken.dk/kbs4) og [kbd3k](http://www.statistikbanken.dk/kbd3k).

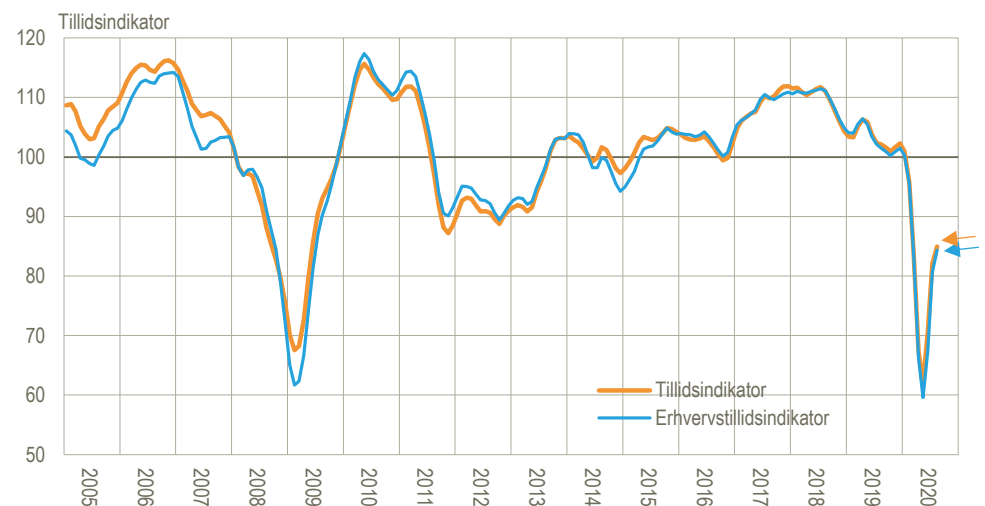
Tillidsindikatorerne retter en smule op

Tillidsindikatoren, der inkluderer forbrugertilliden, ligger på omtrent samme niveau og steg fra 82,0 til 84,9 i august.

Se evt. *Nyt fra Danmarks Statistik 2020:311* om forbrugerforventningerne.

I månedstillægget *Fokus på konjunkturbarometrene* sammenlignes Danmarks udvikling med tilsvarende Economic Sentiment Indicator (ESI) for EU og de vigtige samhandelslande Tyskland, Sverige og Storbritannien, samt for USA.

Tillids- og erhvervstillidsindikator for Danmark, indeks 100, sæsonkorrigeret. Til og med august 2020



Anm.: De to kurver er udglattede på nær for seneste tre måneder. Erhvervstilliden er en vægtet sammensætning af de fire erhvervsindikatorer. Tillidsindikatoren inkluderer forbrugertillidsindikatoren.

Kilde: www.statistikbanken.dk/tillid og [metodedokument](#).

Påvirkning fra COVID-19

Torsdag 27. august 2020 blev der under *Eksperimentel Statistik* opslået resultater af en særundersøgelse om specifikke **COVID19-spørgsmål** tilknyttet de fire konjunkturbarometre. Her blev der fokuseret på at specielt fire brancher i serviceerhvervene var ramt hårdt af COVID-19, nemlig de tre turismerelaterede brancher hoteller, restaurationer og rejsebureauer samt branchen for ejendomsservice, rengøring o.a. Detaljerede tal for erhvervene og deres underbrancher findes i regnearket *Data for COVID19-spørgsmål, inkl. historik*.

Find flere konjunkturbarometertal

I tabellen herunder opstilles tal for tillidsindikatorerne, de sammensatte konjunkturindikatorer og deres komponenter.

I *Statistikbanken* findes mere detaljerede tal for konjunkturbarometrenes underbrancher. Og i månedstillægget *Fokus på konjunkturbarometrene* findes yderligere grafer og standardanalyser.

Stikprøvens besvarelser er modtaget i perioden 27. juli til 24. august, hvoraf hovedparten i de to første uger af indsamlingsperioden.

Der bliver ikke længere udgivet *foreløbige* tal for konjunkturbarometrene og for COVID-19-spørgsmålene, kun endelige.

Tillidsindikatorer og sammensatte konjunkturindikatorer og komponenter

Sæsonkorrigerede tal er angivet med (sk) og brudkorrigerede tal med (bk).		2019		2020				
		Aug.	Mar.	Apr.	Maj	Juni	Juli	Aug.
Tillid	Tillidsindikator (bk, sk)	104,1	94,7	52,9	54,4	70,8	82,0	84,9
	Erhvervstillidsindikator (bk, sk)	102,1	96,0	52,3	50,5	67,5	80,7	84,3
Industri	Sammensat (bk, sk)	-5	-7	-22	-26	-17	-7	-10
	Produktionsforventning (sk)	12	6	-29	-27	-1	14	0
	Ordrebeholdning (bk)	-14	-16	-23	-33	-30	-21	-21
	Færdigvarelagre (bk)	14	11	14	18	19	14	10
Bygge og anlæg	Sammensat (bk, sk)	-4	-7	-33	-24	-15	-13	-10
	Beskæftigelsesforventning (sk)	6	1	-37	-20	-7	-1	-2
	Ordrebeholdning (bk, sk)	-13	-15	-29	-28	-22	-24	-17
Serviceerhverv	Sammensat (sk)	5	-1	-42	-47	-35	-27	-17
	Faktisk omsætning (sk)	5	3	-35	-51	-47	-43	-28
	Forventet omsætning (sk)	6	-3	-57	-42	-16	-4	-1
	Faktisk forretningssituation	5	-2	-35	-48	-43	-35	-22
Detailhandel	Sammensat (bk, sk)	6	-2	-32	-14	-1	10	5
	Faktisk omsætning (sk)	16	-3	-9	-9	-3	8	13
	Forventet omsætning (sk)	19	10	-58	-27	12	30	10
	Lagerbeholdning (bk, sk)	16	12	29	7	11	9	7

Anm.: De sammensatte konjunkturindikatorer med enheden "nettotal" er beregnet som simpelt gennemsnit af to eller tre underindikatorer. Lagerbeholdninger regnes med omvendt fortegn i den sammensatte konjunkturindikator, idet for store lagre anses som ugunstig. Hvis indikatorerne, der indgår, er brud- og/eller sæsonkorrigerede, vælges disse. Tillidsindikatoren (inkl. forbrugertillid) og Erhvervstillidsindikatoren er sammenvejede indikatorer med middelværdien 100.

Kilde: www.statistikbanken.dk/2459.

Mere information: Konjunkturbarometrene er udarbejdet i partnerskab med EU-Kommissionen og offentliggøres mere detaljeret på www.statistikbanken.dk/2459 i Statistikbanken. Tilsvarende europæiske data findes hos Directorate General for Economic and Financial Affairs i [DG ECFINs database](#).

Læs mere om forskellige konjunkturindikatorer, og se seneste nøgletal på www.dst.dk/konjunkturdata.

Kilder og metoder: Metoden er beskrevet i [statistikdokumentationerne](#) for de respektive konjunkturbarometre. Kun tidsserier, der udviser en klar sæsoneffekt, er korrigeret for sæsonudsving. Tallene er indsamlet mellem den 27. i måneden før og den 25. i den aktuelle måned. **Nettotal** udtrykker forskellen mellem procentandelene af virksomheder, vægtet efter beskæftigelse, der har angivet hhv. positive og negative forventninger.

Næste offentliggørelse: *Konjunkturbarometer for erhvervene, september 2020* udkommer 29. september 2020.

Henvendelse: Erik Slentø, tlf. 39 17 30 88, esl@dst.dk

Bo Eriksen, tlf. 39 17 35 52, bhe@dst.dk