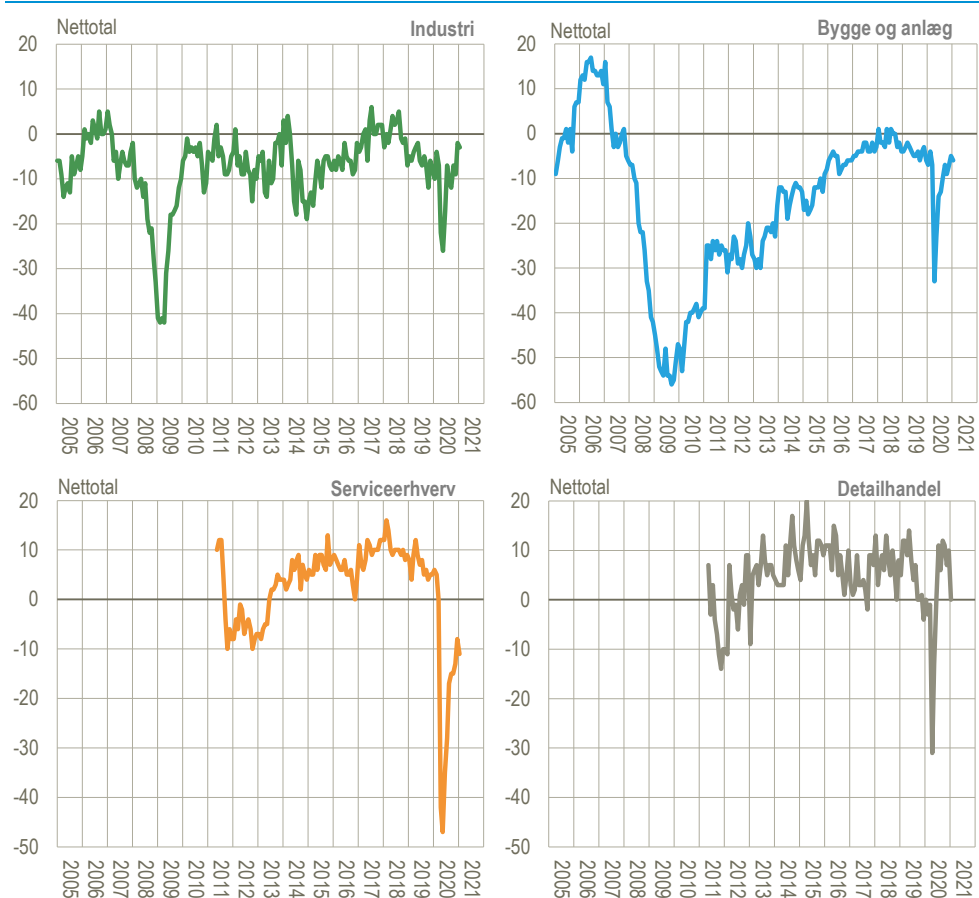


Industri, konjunkturindikator Sæsonkorrigeret		Bygge og anlæg, konjunkturindikator Sæsonkorrigeret	
Nettotal -3 januar 2021 www.statistikbanken.dk/baro8	Ændring -1 point dec. 2020 - jan. 2021	Nettotal -6 januar 2021 www.statistikbanken.dk/kbyg44	Ændring -1 point dec. 2020 - jan. 2021

Markant fald i detailhandlens forventninger

Den sammensatte konjunkturindikator for detailhandlen faldt fra 10 i december til nul i januar, hvilket både skyldes fald i vurderingen af de seneste måneders omsætning og nok så meget, et stort fald i forventningerne til de kommende måneders omsætning. Dette reflekterer naturligt nok den udvidede *lockdown*, som detailhandlen blev udsat for hen over julen, og som fortsat er i kraft. De øvrige erhverv, industri, serviceerhverv samt bygge og anlæg faldt også, men mere beskedent med mellem 1 og 3 point. Tillidsindikatorerne for erhvervene og for den samlede økonomi faldt følgelig også. Det supplerende spørgsmål omkring COVID-19 og risiko for afvikling af virksomheden viste størst negativ ændring for detailhandlen.

Sammensat konjunkturindikator for de fire erhverv, brud- og sæsonkorrigeret. Januar 2021



Anm.: Danmarks Statistik har kun offentliggjort konjunkturbarometre for serviceerhverv og detailhandel i nuværende form siden maj 2011.

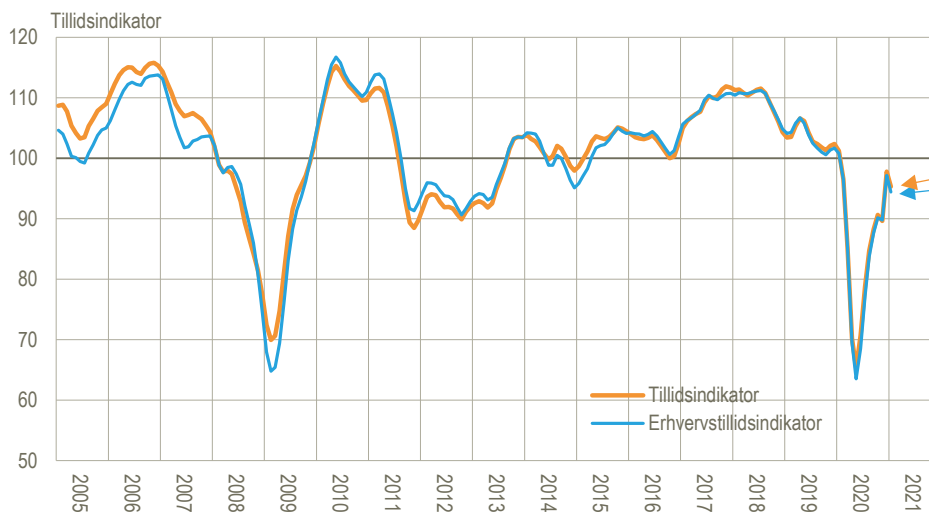
Kilde: www.statistikbanken.dk/baro8k, [kbyg44k](http://www.statistikbanken.dk/kbyg44k), [kbs4](http://www.statistikbanken.dk/kbs4) og [kbd3k](http://www.statistikbanken.dk/kbd3k)

Tillidsindikatorerne snubler let ind i januar 2021

Erhvervstillidsindikatoren, der sammenejer industri, bygge og anlæg, serviceerhverv og detailhandel, faldt fra 97,2 i december til 94,4 i januar. *Tillidsindikatoren*,

der inkluderer *forbrugertilliden* og således mere bredt belyser økonomien, faldt også fra 97,8 til 95,3. I månedstillægget *Fokus på konjunkturbarometrene* sammenlignes Danmarks udvikling med tilsvarende tal for EU, Tyskland, Sverige, Storbritannien samt USA.

Tillids- og erhvervstillidsindikator for Danmark, indeks 100, sæsonkorrigeret. Januar 2021



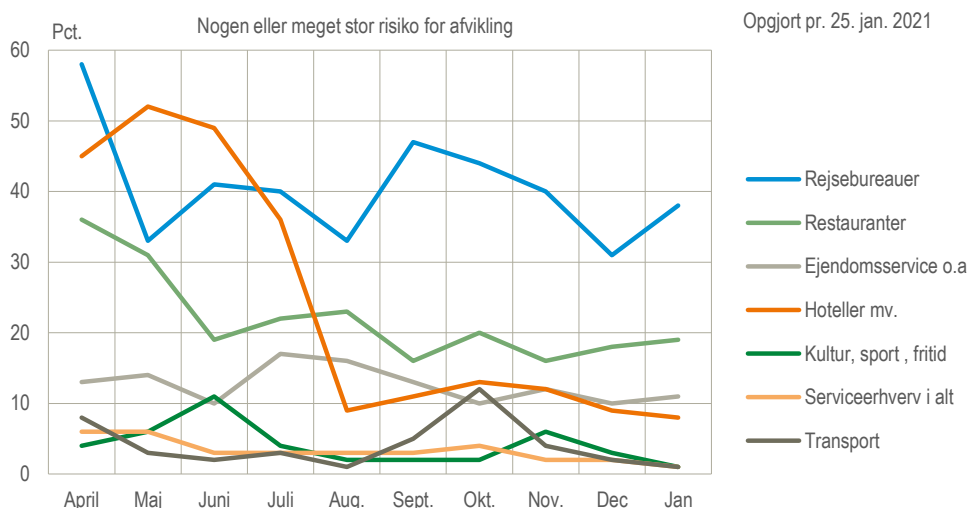
Anm.: De to kurver er udglattede på nær for seneste tre måneder. Erhvervstilliden er en vægtet sammensætning af de fire erhvervsindikatorer. Tillidsindikatoren inkluderer forbrugertillidsindikatoren.

Kilde: www.statistikbanken.dk/tillid og [Tillidsindikator - metodebeskrivelse \(pdf\)](#).

Fortsat høj risiko i visse serviceerhverv for afvikling på grund af COVID-19

Generelt vurderes *risikoen for at måtte afvikle virksomheden på grund af COVID-19* som lille. Detailhandlen ligger højest i januar med 3 pct. af virksomhederne (vægtet efter størrelse), der vurderer, at der er nogen eller meget stor risiko for at måtte afvikle. I serviceerhvervene falder vurderingen af risikoen fra 2 pct. i december til 1 pct. i januar, men der er stadig kritiske brancher, hvor risikoen vurderes langt højere, det gælder turismebrancherne samt ejendomsservice, rengøring o.a.

Risiko i udvalgte brancher for at måtte afvikle i løbet af de næste tre måneder som følge af COVID-19



Anm.: Grafens tal viser antal procent, der har svaret "nogen risiko" eller "meget stor risiko" til spørgsmålet: "Med den nuværende viden, hvad er risikoen for, at jeres virksomhed må afvikles i løbet af de næste tre måneder som følge af Corona-virusen?" Øvrige to svarmuligheder er "lille risiko" og "ingen risiko". I spørgsmålet bruges med vilje ordet "afvikle" i stedet for "konkurs" for at dække bredere.

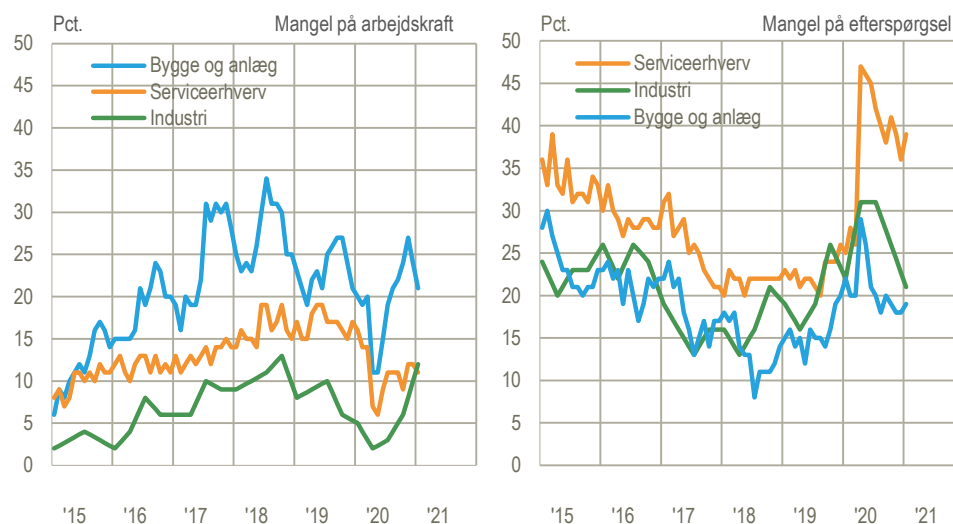
Kilde: [Data for COVID-19-spørgsmål, inkl. historik \(Excel\)](#)

Kvartalspørgsmål for industribarometeret

I kvartalsmånederne januar, april, juli og oktober stilles supplerende spørgsmål, bl.a. om produktionsbegrænsninger, men også om ordreindgang, ordrebøger, produktionskapacitet og kapacitetsudnyttelse o.a.

Grafen sammenligner to produktionsbegrænsende faktorer på tværs af industri, serviceerhverv og bygge og anlæg, nemlig *mangel på arbejdskraft* og *mangel på efterspørgsel*. Se videre i [Fokus på konjunkturbarometrene](#), figurerne 5, 9 og 12.

Produktionsbegrænsninger. Udvikling i mangel på arbejdskraft og mangel på efterspørgsel



Anm.: For industri spørges der kvartalsvist og for serviceerhverv og bygge & anlæg spørges der månedligt, hvilken/hvilke faktorer der i øjeblikket begrænser produktionen. Her to udvalgte faktorer blandt flere. Øvrige begrænsende faktorer afhænger af erhvervet og belyser forhold som vejrlig, lokaler, materialer, finansiering o.a.

Kilde: www.statistikbanken.dk/baro3 og [kbyg33](#) og [kbs2](#)

Find flere konjunkturbarometertal

I tabellen herunder opstilles tal for tillidsindikatorerne, de sammensatte konjunkturindikatorer og deres komponenter. I [Statistikbanken](#) findes mere detaljerede tal for konjunkturbarometrenes underbrancher. Og i månedstillægget [Fokus på konjunkturbarometrene](#) findes yderligere grafer og standardanalyser.

Tillidsindikatorer og sammensatte konjunkturindikatorer og komponenter

Sæsonkorrigerede tal er angivet med (sk) og brudkorrigerede tal med (bk).		2020						2021
		Jan.	Aug.	Sept.	Okt.	Nov.	Dec.	Jan.
Tillid	Tillidsindikator (bk, sk)	100,0	86,0	87,8	91,1	89,6	97,8	95,3
	Erhvervstillidsindikator (bk, sk)	99,3	85,5	87,5	90,1	89,8	97,2	94,4
Industri	Sammensat (bk, sk)	-10	-11	-12	-7	-9	-2	-3
	Produktionsforventning (sk)	8	-1	5	8	5	15	14
	Ordrebeholdning (bk)	-17	-21	-29	-21	-25	-15	-18
	Færdigvarelagre (bk)	20	10	11	8	8	6	5
Bygge og anlæg	Sammensat (bk, sk)	-7	-10	-7	-9	-7	-5	-6
	Beskæftigelsesforventning (sk)	7	-2	2	3	4	6	5
	Ordrebeholdning (bk, sk)	-21	-17	-16	-21	-17	-15	-16
Serviceerhverv	Sammensat (sk)	6	-17	-15	-15	-13	-8	-11
	Faktisk omsætning (sk)	5	-28	-22	-17	-14	-11	-13
	Forventet omsætning (sk)	8	-2	-4	-12	-12	-4	-6
	Faktisk forretningssituation	5	-22	-20	-15	-12	-10	-13
Detailhandel	Sammensat (bk, sk)	0	6	12	11	7	10	0
	Faktisk omsætning (sk)	-5	18	37	33	31	27	20
	Forventet omsætning (sk)	15	7	6	8	-4	10	-10
	Lagerbeholdning (bk, sk)	11	7	6	7	5	7	11

Anm.: De sammensatte konjunkturindikatorer med enheden "nettotal" er beregnet som simpelt gennemsnit af to eller tre underindikatorer. Lagerbeholdninger regnes med omvendt fortegn i den sammensatte konjunkturindikator, idet for store lagre anses som ugunstigt. Hvis indikatorerne, der indgår, er brud- og/eller sæsonkorrigerede, vælges disse. Tillidsindikatoren (inkl. forbrugertillid) og Erhvervstillidsindikatoren er sammenvejede indikatorer med middelværdien 100.

Kilde: www.statistikbanken.dk/2459

Mere information: Konjunkturbarometrene er udarbejdet i partnerskab med EU-Kommissionen og offentliggøres mere detaljeret på www.statistikbanken.dk/2459 i Statistikbanken. Tilsvarende europæiske data findes hos Directorate General for Economic and Financial Affairs i [DG ECFINs database](#).

Læs mere om forskellige konjunkturindikatorer, og se seneste nøgletal på www.dst.dk/konjunkturdata.

Kilder og metoder: Metoden er beskrevet i [statistikdokumentationerne](#) for de respektive konjunkturbarometre. Kun tidsserier, der udviser en klar sæsoneffekt, er korrigeret for sæsonudsving. **Nettotal** udtrykker forskellen mellem procentandelene af virksomheder, vægtet efter beskæftigelse, der har angivet hhv. positive og negative forventninger.

Næste offentliggørelse: *Konjunkturbarometer for erhvervene, februar 2021* udkommer 25. februar 2021.

Henvendelse: Erik Slentø, esl@dst.dk
Bo Eriksen, bhe@dst.dk