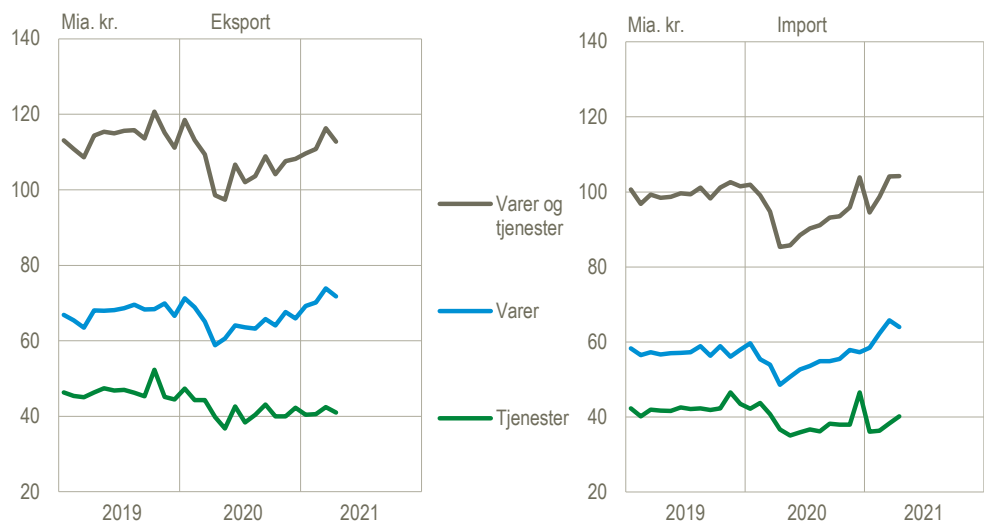


## Første fald i eksporten siden oktober

I april faldt eksporten af varer og tjenester samlet med 3,1 pct. Den samlede import steg 0,2 pct. For eksporten bidrog både varer og tjenester til faldet i eksporten. For importen var der et fald i varehandlen, men stigning på tjenester. Det viser tallene opgjort i løbende priser, når der korrigeres for normale sæsonudsving.

### Eksport og import af varer og tjenester, sæsonkorrigeret

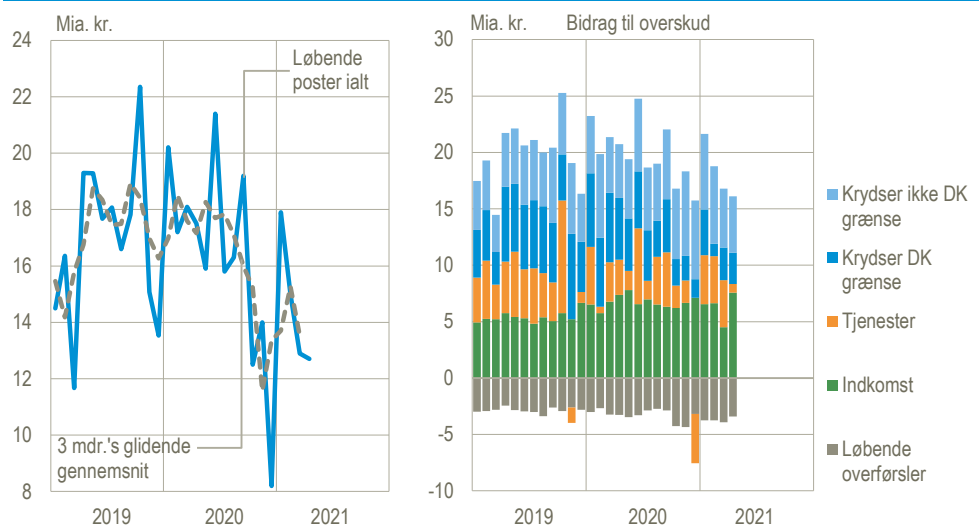


Kilde: [www.statistikbanken.dk/bbpm](http://www.statistikbanken.dk/bbpm)

### Stigning i overskuddet på indkomst i april

Overskuddet på betalingsbalancens løbende poster var i april på 12,7 mia. kr., hvilket er et fald på 0,2 mia. kr. i forhold til marts 2021. Bag det beskedne fald i det samlede overskud på betalingsbalancen ligger et fald i overskuddet på tjenester på 3,4 mia. kr. i april, mens overskuddet på indkomst steg 3,1 mia. kr.

### Betalingsbalancens løbende poster, sæsonkorrigeret



Kilde: [www.statistikbanken.dk/bbpm](http://www.statistikbanken.dk/bbpm)

## Betalingsbalancens løbende poster

	Sæsonkorrigerede tal				Faktiske tal	
	2021		Udvikling		Januar-april	
	Mar.	Apr.	Apr. <sup>1</sup>	3 mdr. <sup>2</sup>	2020	2021
	mia. kr.		pct.		mia. kr.	
<b>Løbende poster i alt</b>	<b>12,9</b>	<b>12,7</b>	..	..	<b>58,0</b>	<b>40,4</b>
Indtægter	134,4	131,1	-2,5	3,4	506,3	512,8
Udgifter	121,6	118,4	-2,6	3,6	448,3	472,4
<b>Varer og tjenester</b>	<b>12,3</b>	<b>8,5</b>	..	..	<b>56,9</b>	<b>45,8</b>
Eksport	116,3	112,8	-3,1	4,5	433,4	440,6
Import	104,1	104,2	0,2	4,3	376,6	394,9
<b>Varer</b>	<b>8,1</b>	<b>7,8</b>	..	..	<b>45,2</b>	<b>32,0</b>
Eksport	73,9	71,8	-2,9	6,5	263,8	280,8
Import	65,8	64,0	-2,7	10,6	218,6	248,8
<b>Varer som krydser dansk grænse</b>	<b>2,9</b>	<b>2,8</b>	..	..	<b>24,7</b>	<b>9,9</b>
Eksport	62,6	61,3	-2,0	8,7	223,7	238,5
Import	59,7	58,6	-1,9	9,8	199,0	228,6
<b>Varer som ikke krydser dansk grænse</b>	<b>5,2</b>	<b>5,0</b>	..	..	<b>20,5</b>	<b>22,1</b>
Eksport	11,3	10,4	-7,8	-4,4	40,1	42,4
Import	6,1	5,4	-10,6	20,0	19,6	20,2
<b>Tjenester</b>	<b>4,2</b>	<b>0,8</b>	..	..	<b>11,7</b>	<b>13,7</b>
Eksport	42,4	41,0	-3,4	1,1	169,6	159,8
Import	38,3	40,2	5,1	-4,7	157,9	146,1
<b>Indkomst</b>	<b>4,5</b>	<b>7,6</b>	..	..	<b>14,5</b>	<b>10,4</b>
Indtægter	16,0	16,3	2,0	-1,4	62,8	62,3
Udgifter	11,5	8,8	-23,8	2,9	48,3	51,9
<b>Løbende overførsler</b>	<b>-3,9</b>	<b>-3,4</b>	..	..	<b>-13,3</b>	<b>-15,7</b>
Indtægter	2,1	2,0	-3,5	-12,1	10,1	9,9
Udgifter	6,0	5,4	-9,6	-5,6	23,4	25,6
<b>Kapitaloverførsler mv.</b>	<b>0,1</b>	<b>0,1</b>	..	..	<b>-0,8</b>	<b>-1,3</b>
<b>Fordringserhvervelse, netto</b>	<b>13,0</b>	<b>12,8</b>	..	..	<b>57,3</b>	<b>39,2</b>

<sup>1</sup> April 2021 i forhold til marts 2021.

<sup>2</sup> Februar-april 2021 i forhold til november 2020-januar 2021.

Kilde: [www.statistikbanken.dk/bbpm](http://www.statistikbanken.dk/bbpm)

## Særlige forhold ved denne offentliggørelse

### Arsopdatering

I forbindelse med denne offentliggørelse er der gennemført en planlagt opdatering for perioden 2018-2021.

Varer og tjenester er opdateret på baggrund af ny viden som følge af den løbende kvalitetssikring. Størstedelen af ændringerne stammer fra få større virksomheder.

Ændringerne i indkomst kommer især fra formueindkomsten. Ændringerne i formueindkomsten kan primært henføres til Danmarks Nationalbanks indarbejdelse af årsregnskabsoplysninger. Indtil årsregnskabsoplysningerne kan indarbejdes, bygger opgørelsen af formueindkomsten delvist på et skøn. Der forventes en yderligere opdatering af formueindkomsten for 2019-2020 i september 2021.

De opdaterede tal indarbejdes sammen med andre kilder i den kommende version af nationalregnskabet. Den opdaterede udgave af nationalregnskabet, der dækker perioden 2018-2020 vil blive offentliggjort 30. juni 2021.

## Ændringer af betalingsbalancens løbende poster siden offentliggørelsen 10. maj 2021

	2018	2019	2020	2021 <sup>1</sup>
	mia. kr.			
<b>Løbende poster i alt</b>	<b>5,9</b>	<b>-3,9</b>	<b>10,8</b>	<b>-3,8</b>
Indtægter	8,2	3,1	21,0	-1,8
Udgifter	2,3	7,0	10,3	2,0
<b>Varer</b>	<b>2,7</b>	<b>1,8</b>	<b>6,0</b>	<b>-4,5</b>
Eksport	-0,5	5,1	6,7	-2,3
Import	-3,2	3,3	0,7	2,2
<b>Varer, som krydser dansk grænse</b>	<b>0,8</b>	<b>-5,7</b>	<b>-4,8</b>	<b>-3,9</b>
Eksport	1,9	-3,1	-2,2	-1,8
Import	1,1	2,6	2,6	2,1
<b>Varer, som ikke krydser dansk grænse</b>	<b>1,9</b>	<b>7,4</b>	<b>10,8</b>	<b>-0,5</b>
Eksport	-2,4	8,2	8,9	-0,5
Import	-4,3	0,7	-1,9	0,1
<b>Tjenester</b>	<b>3,3</b>	<b>-2,0</b>	<b>-6,5</b>	<b>2,1</b>
Eksport	6,3	0,7	9,0	0,4
Import	3,0	2,8	15,5	-1,8
<b>Indkomst</b>	<b>0,1</b>	<b>-3,3</b>	<b>11,3</b>	<b>0,7</b>
Indtægter	2,4	-2,4	4,7	1,4
Udgifter	2,3	1,0	-6,7	0,7
<b>Løbende overførsler</b>	<b>-0,2</b>	<b>-0,3</b>	<b>-0,1</b>	<b>-2,2</b>
Indtægter	-0,1	-0,3	0,7	-1,2
Udgifter	0,2	0,0	0,8	1,0

<sup>1</sup> For 2021 omfatter revisionerne januar-marts.

Kilde: [www.statistikbanken.dk/vbbpm](http://www.statistikbanken.dk/vbbpm)

## Betalingsbalancens løbende poster før og efter årsopdateringen



Kilde: [www.statistikbanken.dk/vbbpm](http://www.statistikbanken.dk/vbbpm)

**Mere information:** Mere detaljerede oplysninger om betalingsbalancen kan ses på [www.dst.dk/stattabel/3051](http://www.dst.dk/stattabel/3051) i Statistikbanken, på [emnesiden](#). Denne udgivelse er en af flere konjunkturindikatorer fra Danmarks Statistik. Læs mere om konjunkturindikatorer og de nyeste nøgletal på [www.dst.dk/konjunkturdata](http://www.dst.dk/konjunkturdata). For en opgørelse af den mængdemæssige udvikling i handlen med varer og tjenester henvises der til nationalregnskabs opgørelser.

**Kilder og metoder:** Betalingsbalancen er en opgørelse over værdien af de økonomiske transaktioner med udlandet i en given periode. Se flere oplysninger i statistikdokumentationen for [Betalingsbalance](#). Der gøres opmærksom på at sæsonkorrektionen for tiden er forbundet med større usikkerhed grundet de store udsving i data under COVID-19.

**Næste offentliggørelse:** *Betalingsbalance og udenrigshandel maj 2021* udkommer 9. juli 2021.

**Henvendelse:** Kirstine Sewohl, tlf. 39 17 35 43, [ksw@dst.dk](mailto:ksw@dst.dk)

Agnes N. Urup, tlf. 39 17 31 83, [anu@dst.dk](mailto:anu@dst.dk)