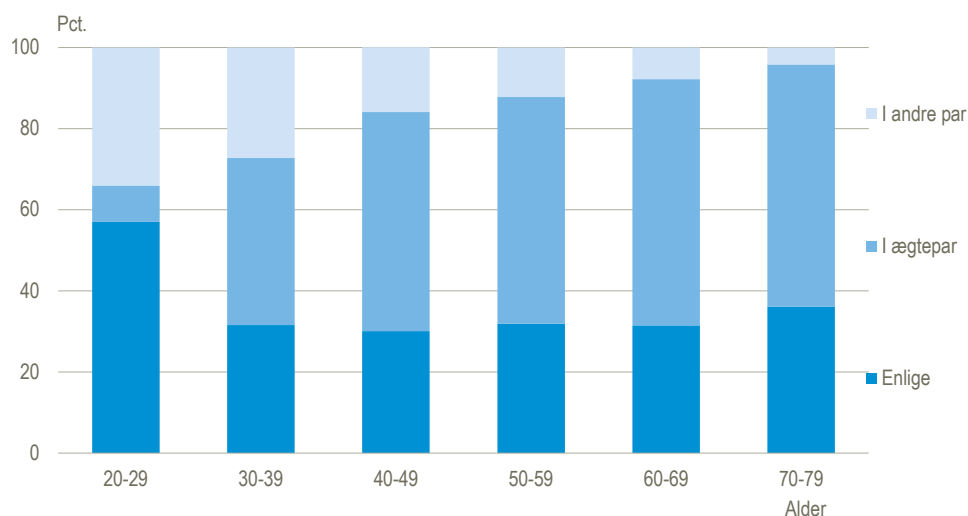


Knap halvdelen af alle 20-79-årige indgår i ægtepar

Blandt de 4.160.752 personer, der var mellem 20 og 79 år 1. januar 2021, er godt en tredjedel (36 pct.) enlige, mens under halvdelen (47 pct.) indgår i familietypen ægtepar. De resterende 17 pct. indgår i et par, hvor de ikke er gift med partneren. Disse andele er forskellige henover aldersgrupperne, og især blandt de yngste indgår en relativt lille andel i et ægtepar, nemlig 9 pct. Allerede blandt de 30-39-årige er denne andel steget til 41 pct.

Personer efter familietyper og fordelt på alder. 1. januar 2021

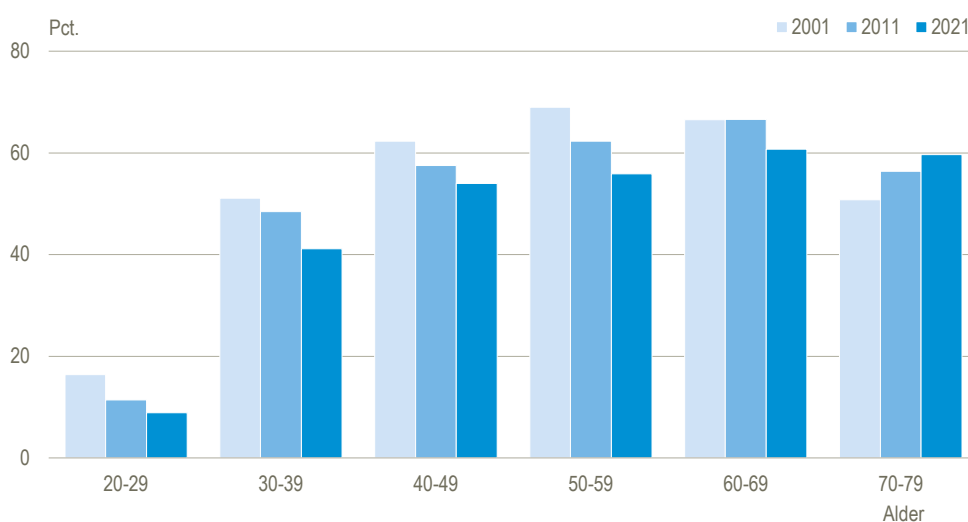


Kilde: www.statistikbanken.dk/fam100n

I 2001 indgik mere end halvdelen i et ægtepar

I løbet af de sidste 20 år er den samlede andel blandt de 20-79-årige, der indgår i et ægtepar, faldet 6 procentpoint – fra en andel på 53 pct. i 2001 over en andel på 51 pct. i 2011 til de nuværende knap 47 pct. Denne faldende tendens ses i alle aldersgrupper med undtagelse af den ældste aldersgruppe, 70-79 år, hvor der i stedet ses en stigning i andelen, som indgår i ægtepar – fra 51 pct. i 2001 til 60 pct. i 2021.

Andel personer i ægtepar. 1. januar 2021

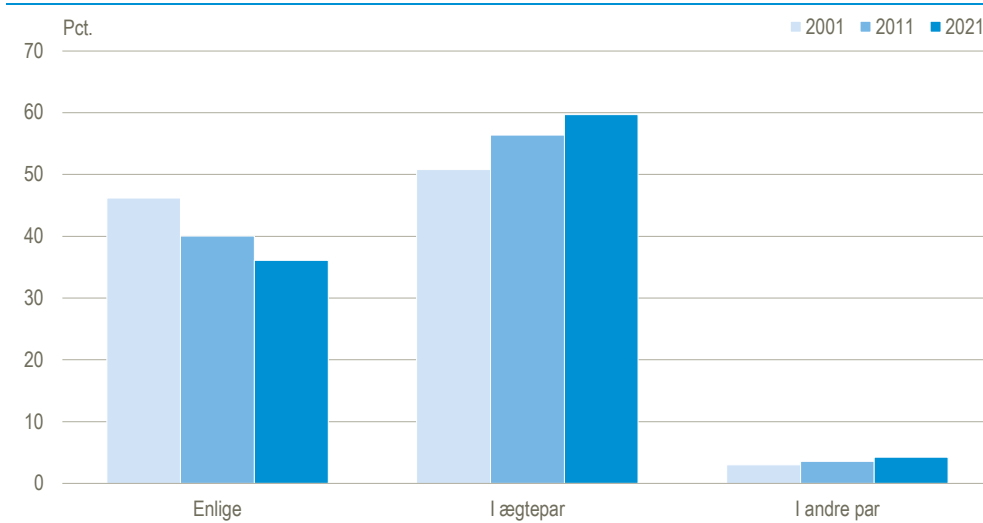


Kilde: www.statistikbanken.dk/fam100n

Stort fald i enlige blandt de 70-79-årige

I det hele taget indgår en større andel af de 70-79-årige i en parfamilie end tidligere. I 2001 var 46 pct. af de 70-79-årige enlige; en andel der i 2021 er faldet til 36 pct. Ud over stigningen i andel, der indgår i et ægtepar, er andelen af de 70-79-årige, der indgår i et andet par, også steget – fra 3 pct. i 2001 til over 4 pct. i 2021.

Andel 70-79-årige i ægtepar. 1. januar

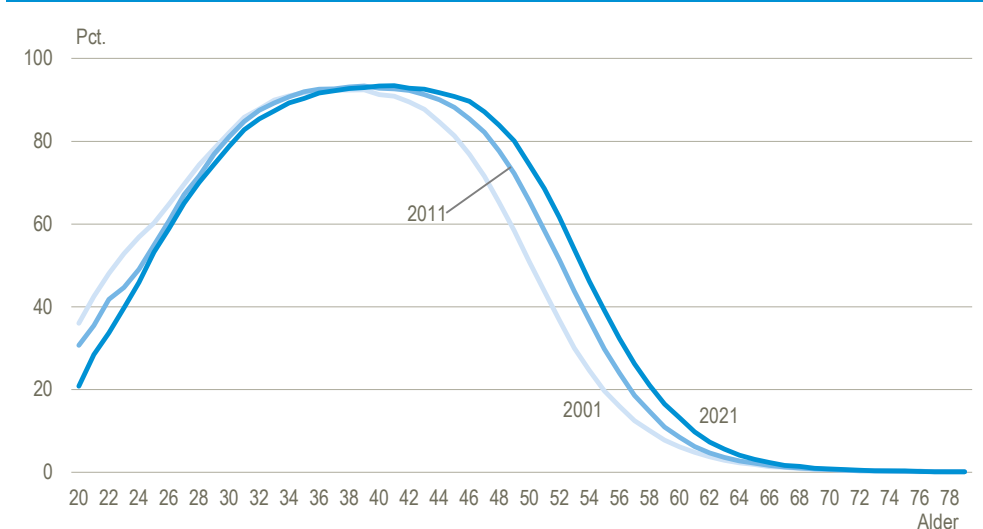


Kilde: www.statistikbanken.dk/fam100n

Personer i ægtepar er ældre, når de bor sammen med børn

Siden 2001 er personer i ægtepar, der bor sammen med børn, blevet ældre. Hvor 60 pct. i 2001 boede med børn som 25-årig, er denne andel faldet til 53 pct. Tilsvarende boede 20 pct. af personerne i ægtepar med børn som 55-årig i 2001. En andel der i 2021 er steget til 39 pct.

Andel i ægtepar, der bor med børn. 1. januar



Kilde: www.statistikbanken.dk/fam100n

Mere information: Se flere tal i Statistikbanken på www.dst.dk/stattabel/567.

Kilder og metoder: Husstands- og familiestatistikens grundlag er materiale fra det Centrale Personregister om alle personer, der 1. januar er tilmeldt registret med adresse i Danmark. I [statistikdokumentationen](#) kan ses flere detaljer. Se også emnesiderne [Husstande](#) og [Familier](#).

Næste offentliggørelse: *Husstande og familier 1. januar 2021* udkommer uge 6 i 2022.

Henvendelse: Lisbeth Harbo, tlf. 39 17 32 94, lhb@dst.dk