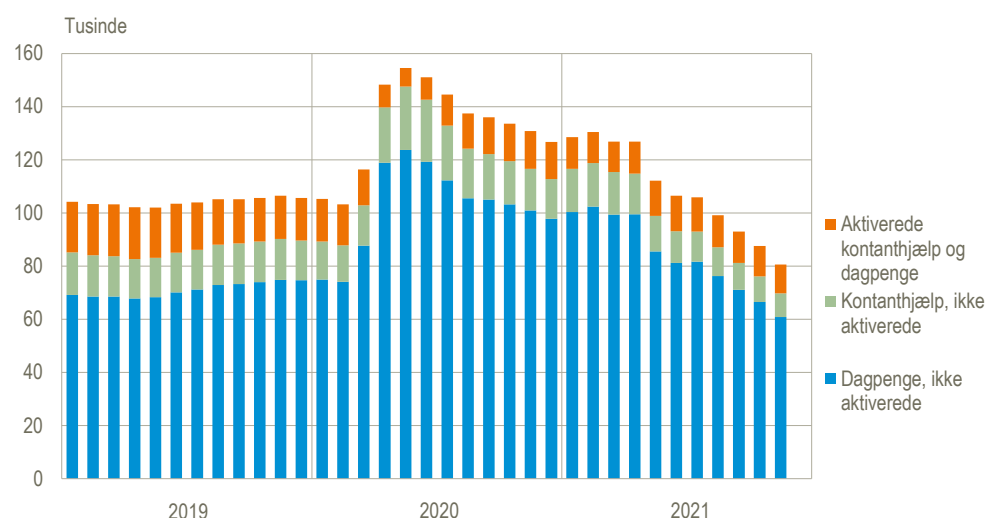


Ledigheden faldt til 2,8 pct. i november

Fra oktober til november faldt ledigheden med 6.900 til 80.600 personer. Det svarer til et fald i ledighedsprocenten fra 3,0 til 2,8 pct. af arbejdsstyrken, hvilket er det laveste niveau siden november 2008. Faldet i ledigheden skyldes 6.400 færre ikke-aktiverede og 600 færre aktiverede ledige.

Ledigheden, sæsonkorigeret



Anm.: Ledigheden opgøres som bruttoledige, dvs. samtlige dagpenge- og kontanthjælpsmodtagere, der er visiteret som jobparate eller åbenlyst uddannelsesparate, hvorefter der er omregnet til fuldtidspersoner.

Kilde: www.statistikbanken.dk/aus07

I november var 13 pct. af de ledige i aktivering

I november var der 10.900 aktiverede ledige, hvilket svarer til 13 pct. af samtlige ledige. I årene op til restriktionerne som følge af COVID-19 udgjorde de aktiverede typisk 20-30 pct. af samtlige ledige, mens andelen nåede et minimum og kun udgjorde 5 pct. i maj 2020 under den første nedlukning.

Faldende ledighedsprocent for både mænd og kvinder

I november faldt ledigheden for mænd med 3.700 til 40.200, mens den for kvinder faldt med 3.200 til 40.400. Ledighedsprocenten faldt dermed fra 2,9 til 2,7 pct. for mænd, mens den for kvinder faldt fra 3,1 til 2,9 pct.

Ledighedsfald for samtlige aldersgrupper

Fra oktober til november faldt ledigheden for samtlige seks opgjorte aldersgrupper. De 25-29-årige, 30-39-årige og 40-49-årige oplevede fald på 0,3 procentpoint, mens de 50-59-årige og de 60-66-årige havde fald på 0,2 procentpoint. Endelig faldt ledighedsprocenten for 16-24-årige med 0,1 procentpoint.

Ledigheden faldt mest i Byen København

Fra oktober til november faldt ledighedsprocenten for samtlige landsdele. Målt i procentpoint faldt ledigheden mest i Byen København, hvor den faldt med 0,4 procentpoint. Dernæst fulgte Københavns omegn og Nordjylland med fald på 0,3 procentpoint. I landets øvrige otte landsdele faldt ledighedsprocenten med 0,2 procentpoint. Herefter var ledigheden i november fortsat lavest i Vestjylland med 1,8 pct. og højest i Byen København med 3,7 pct.

Ledige fuldtidspersoner fordelt på ydelsestype, køn, alder og landsdele, sæsonkorrigeret

	Ledige				Ledighedsprocent ¹			
	2021				2021			
	Aug.	Sept.	Okt.	Nov.	Aug.	Sept.	Okt.	Nov.
	1.000 personer				pct.			
Ledige	99,2	93,1	87,5	80,6	3,4	3,2	3,0	2,8
Nettoledige	87,1	81,2	76,1	69,7	3,0	2,8	2,6	2,4
Dagpengemodtagere	76,3	71,1	66,5	60,9	•	•	•	•
Kontanthjælpsmodtagere	10,8	10,1	9,6	8,8	•	•	•	•
Aktiverede ledige	12,1	11,8	11,4	10,9	•	•	•	•
Dagpengemodtagere	9,1	9,1	8,9	8,6	•	•	•	•
Kontanthjælpsmodtagere	3,0	2,8	2,5	2,3	•	•	•	•
Mænd	50,0	47,0	43,9	40,2	3,4	3,2	2,9	2,7
Kvinder	49,2	46,1	43,6	40,4	3,5	3,3	3,1	2,9
16-24 år	5,6	5,1	4,8	4,2	1,4	1,3	1,2	1,1
25-29 år	19,5	17,8	16,8	15,7	6,3	5,8	5,4	5,1
30-39 år	27,4	25,9	24,5	22,8	4,7	4,5	4,2	3,9
40-49 år	18,0	16,9	15,8	14,5	2,8	2,6	2,5	2,2
50-59 år	18,3	17,2	16,2	14,6	2,8	2,6	2,4	2,2
60-66 år ²	10,3	10,1	9,5	8,8	3,6	3,5	3,3	3,1
Heraf 65-66 årige ³	1,5	1,5	1,5	1,4	•	•	•	•
Byen København	20,8	19,4	18,3	16,6	4,6	4,3	4,1	3,7
Københavns omegn	10,7	10,0	9,4	8,6	4,0	3,7	3,5	3,2
Nordsjælland	5,9	5,6	5,3	4,9	2,6	2,5	2,4	2,2
Bornholm	0,5	0,5	0,4	0,4	3,1	2,8	2,5	2,3
Østsjælland	3,7	3,5	3,3	3,0	2,9	2,7	2,6	2,4
Vest- og Sydsjælland	9,1	8,6	8,1	7,5	3,4	3,2	3,0	2,8
Fyn	8,3	7,8	7,3	6,7	3,6	3,3	3,1	2,9
Sydjylland	9,6	9,0	8,3	7,6	2,8	2,6	2,4	2,2
Østjylland	15,1	14,3	13,6	12,8	3,4	3,2	3,0	2,8
Vestjylland	5,0	4,6	4,2	3,7	2,4	2,2	2,0	1,8
Nordjylland	10,5	10,0	9,5	8,8	3,7	3,5	3,4	3,1

¹ Det bemærkes at ovenstående ledighedsprocenter fra og med denne offentliggørelse beregnes i forhold til de 16-66-årige i arbejdsstyrken med reference til ultimo november 2020.

² Fra januar 2019 indgår der gradvist flere i denne gruppe, pga. den gradvise forøgelse af folkepensionsalderen.

³ Den separate opgørelse for 65-66-årige er ikke sæsonkorrigeret men er vist for at give en indikation af betydningen af den gradvise forøgelse af folkepensionsalderen for den samlede ledighedsudvikling.

Kilde: www.statistikbanken.dk/aus07

Arbejdskraftundersøgelsen opgør 154.000 ledige i november

Ifølge *Arbejdskraftundersøgelsen* (AKU) var der i november 154.000 ledige, når der tages højde for sæsonkorrektur. AKU-ledigheden opgøres på baggrund af interviews i en stikprøve blandt 15-74-årige personer, hvor de ledige selv har oplyst, at de ikke har et arbejde, men søger og kan påbegynde et arbejde. AKU er grundlæggende en kvartalsundersøgelse, og derfor skal de månedlige AKU-ledighedstal anvendes med forsigtighed. Danmarks Statistik offentliggør månedlige AKU-ledighedstal i overensstemmelse med Eurostats offentliggørelse af AKU-månedstal for alle EU-lande.

Særlige forhold ved denne offentliggørelse

COVID-19s betydning for statistikken

COVID-19-nedlukningens betydning for statistikken og de iværksatte hjælpepakker mv. er beskrevet i dette notat: *Særlige forhold ved ledigheden for november 2021 (pdf)*.

Revideringer

Ved denne offentliggørelse af ledigheden for november, er de sæsonkorrigerede ledighedstal for august, september og oktober nedrevideret med hhv. 200, 1.100 og 400. Disse revisioner skyldes i høj grad selve sæsonkorrektionsberegningen.

Mere information: Registerbaseret ledighedsstatistik, se www.dst.dk/stattabel/203. AKU-ledigheden se www.dst.dk/stattabel/1680. Den seneste udvikling kan ses i www.statistikbanken.dk/eksp01 i form af Styrelsen for Arbejdsmarked og Rekrutterings daglige opgørelser af tilmeldte ledige, dog baseret på samtlige tilmeldte ledige uanset om disse personer modtager ydelser eller ej og – i modsætning til denne statistik – ikke omregnet til fuldtidspersoner og ikke sæsonkorrigeret.

Kilder og metoder: Se www.dst.dk/registreretledighed. Ledighedstallene fra Arbejdskraftundersøgelsen (AKU) er beskrevet i www.dst.dk/akuledighed samt www.dst.dk/aku-maaned.

Næste offentliggørelse: *Arbejdsløsheden december 2021* udkommer 31. januar 2022.

Henvendelse: Mikkel Zimmermann, tlf. 39 17 30 43, mzi@dst.dk