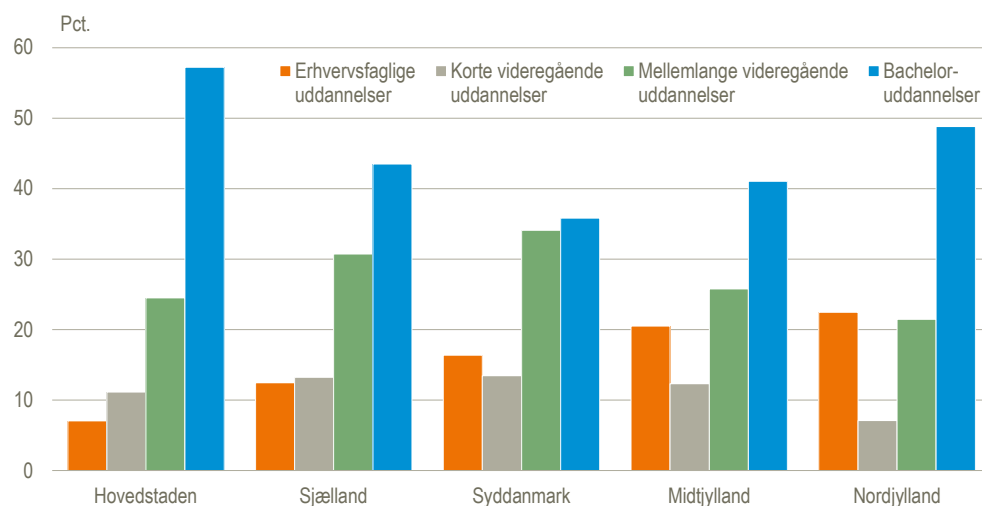


## Flere studenter går videre på EUD i Nordjylland

Der var stor forskel i de unges uddannelsesvalg i 2020 i de enkelte regioner. Jo længere væk fra Hovedstaden, jo større var den andel, der valgte at starte på en erhvervsuddannelse (EUD) direkte efter studentereksamen. Region Nordjylland, hvor 22 pct. af de nybagte studenter valgte at tage en erhvervsuddannelse efter gymnasiet, havde således en andel, der var tre gange så stor som Region Hovedstaden med dennes andel på 7 pct. Uanset region er det dog bacheloruddannelser, som udgør den største andel af uddannelsesvalg i 2020 blandt de nye studenter. Den højeste andel fandtes i Region Hovedstaden. Her havde 57 pct. af de nybagte studenter, der gik direkte i gang med studierne, valgt at starte på en bacheloruddannelse. Til sammenligning lå Region Syddanmark lavest med en andel på 36 pct.

### Påbegyndt uddannelse tre måneder efter gymnasiet fordelt på uddannelsesniveau og region



Kilde: [www.statistikbanken.dk/forlob15](http://www.statistikbanken.dk/forlob15)

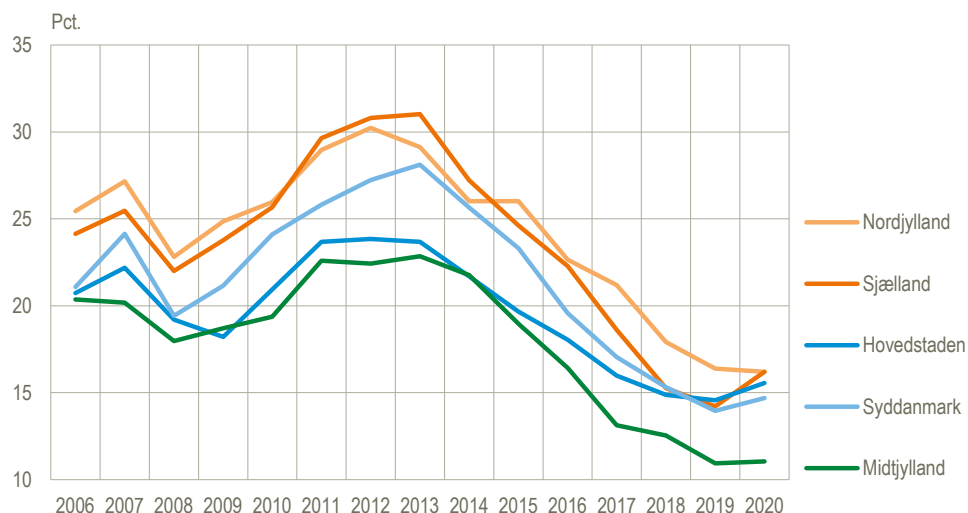
### Færrest starter direkte på uddannelse i Region Midtjylland

Andelen, der valgte at fortsætte direkte på en uddannelse tre måneder efter studentereksamen er i hus, var lavest i Region Midtjylland. Her var det kun 11 pct. af studenterne, der var i gang med deres nye uddannelse. I den anden ende af skalaen ligger i Region Sjælland og Region Nordjylland med lidt over 16 pct., der var gået i gang med en uddannelse. I Region Syddanmark og Region Hovedstaden fortsatte hhv. 15 og 16 pct. direkte videre på en uddannelse. Region Midtjylland skiller sig derved ud fra de andre regioner med en noget lavere andel, der gik direkte i gang efter gymnasiet. Region Midtjylland har desuden haft den mindste andel af studenter, der fortsætter direkte på ny uddannelse de seneste 15 år med 2009 og 2014 som undtagelserne.

### Størst stigning i andel med direkte studiestart i Region Sjælland

Region Sjælland var den region, der havde den største ændring i forhold til andelen af studenter, der gik direkte i gang i 2019 – en stigning på 2 procentpoint fra 14 pct. i 2019 til 16 pct. i 2020. I Region Nordjylland og Region Midtjylland var der derimod ingen ændringer. I Region Syddanmark og Region Hovedstaden var der en stigning på 1 procentpoint fra hhv. 14 og 15 pct. i 2019.

## Andel af elever, der gik i gang med en uddannelse tre måneder efter gymnasiet fordelt på regioner



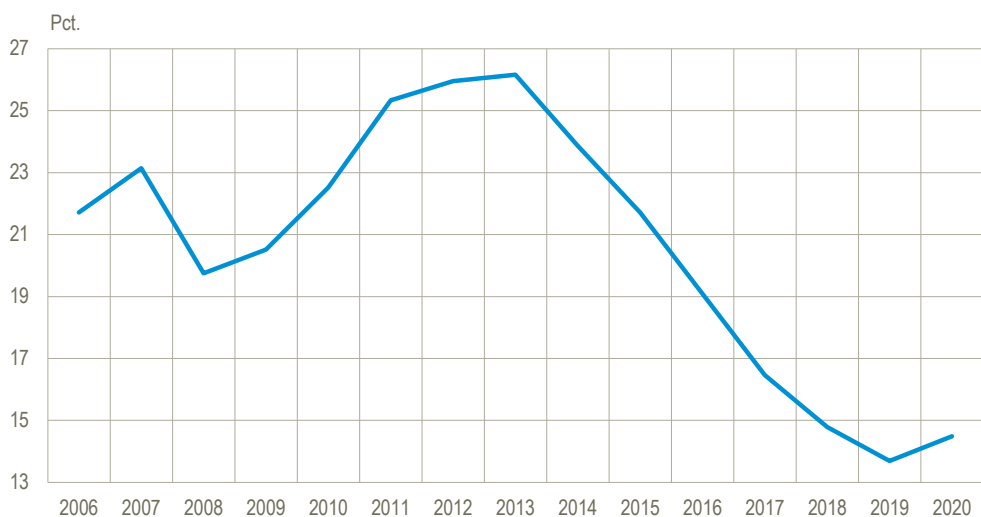
Anm: Uddannelsesstatus bliver målt 1. oktober det pågældende statusår.

Kilde: [www.statistikbanken.dk/forlob15](http://www.statistikbanken.dk/forlob15)

## Flere går direkte i gang med ny uddannelse i corona-året

Andelen af studenter, der valgte at gå i gang med en ny uddannelse straks efter gymnasiet, er faldet støt i en årrække, men i 2020 var der en stigning på 6 pct. af studenter, der valgte at starte på deres studier direkte efter gymnasiet. I 2020 var det 14,5 pct., der var i gang med en ny uddannelse tre måneder efter, de havde færdiggjort gymnasiet, hvilket er en stigning på næsten 1 procentpoint i forhold til 2019, hvor 13,7 pct. af studenterne gik direkte videre til et nyt studie. Hovedparten af de nybagte studenter valgte dog fortsat at tage et sabbatår.

## Andel af elever, der gik i gang med en ny uddannelse tre måneder efter afsluttet gymnasial uddannelse



Anm: Uddannelsesstatus bliver målt 1. oktober det pågældende statusår.

Kilde: [www.statistikbanken.dk/forlob15](http://www.statistikbanken.dk/forlob15)

**Mere information:** Se på [www.dst.dk/stattabel/1442](http://www.dst.dk/stattabel/1442) i Statistikbanken.

**Kilder og metoder:** Se nærmere beskrivelse af kilde og metode i [statistikdokumentationen](#) og [emnesiden](#).

Bemærk, at Danmarks Statistik fra og med 2015 offentliggør uddannelsesstatistikken ud fra en ny klassifikation – se [www.dst.dk/disced-15](http://www.dst.dk/disced-15).

**Næste offentliggørelse:** *Fra grundskole og gymnasiale uddannelser til fortsat uddannelse 2021* udkommer uge 20 i 2022.

**Henvendelse:** Lene Riberholdt, tlf. 39 17 31 85, [lri@dst.dk](mailto:lri@dst.dk)