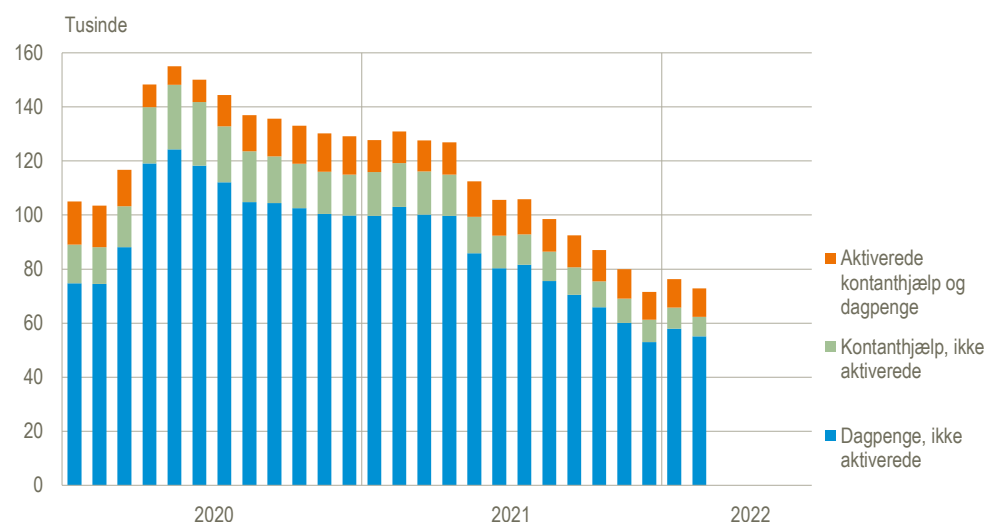


Ledigheden faldt i februar

Fra januar til februar faldt ledigheden med 3.400 til 72.800 personer. Det svarer til et fald i ledighedsprocenten fra 2,7 til 2,5 pct. af arbejdsstyrken. Ledighedsprocenten er dermed på det laveste niveau siden juni 2008, umiddelbart inden finanskrisen. Faldet i ledigheden er alene sket blandt ikke-aktiverede ledige, mens antallet af aktiverede ledige var uændret fra januar til februar.

Ledigheden, sæsonkorrigeret



Anm.: Ledigheden opgøres som bruttoledige, dvs. samtlige dagpenge- og kontanthjælpsmodtagere, der er visiteret som jobparate eller åbenlyst uddannelsesparate, hvorefter der er omregnet til fuldtidspersoner.

Kilde: www.statistikbanken.dk/aus07

I februar var 14,3 pct. af de ledige i aktivering

I februar var der 10.400 aktiverede ledige, hvilket svarer til 14,3 pct. af samtlige ledige. I årene op til restriktionerne som følge af COVID-19 udgjorde de aktiverede typisk 20-30 pct. af samtlige ledige, mens de aktiveredes andel nåede et minimum på 4,4 pct. i maj 2020 under den første nedlukning. Herefter har denne andel været svagt stigende.

Ledighedsfald for samtlige aldersgrupper og for både kvinder og mænd

Fra januar til februar faldt ledigheden nogenlunde lige meget for samtlige aldersgrupper. Herefter var ledighedsprocenten højest for de 25-29-årige med 4,3 pct. og lavest for de 16-24-årige med 1,0 pct. Det seneste ledighedsfald var også ligeligt fordelt blandt kvinder og mænd, hvorefter ledighedsprocenten for mænd og kvinder lå på hhv. 2,4 og 2,7 pct. i februar.

Ledighedsfald for samtlige landsdele på nær Bornholm

Målt som fald i ledighedsprocenten var det Fyn, der med et fald på 0,2 procentpoint faldt mest fra januar til februar. Bortset fra Bornholm var der også ledighedsfald i de øvrige landsdele fra januar til februar. På Bornholm steg ledighedsprocenten med 0,1 procentpoint. I februar var ledigheden lige som i januar højest i Byen København med 3,5 pct. og lavest i Vestjylland med 1,7 pct.

Revisioner

I forbindelse med denne offentliggørelse er de sæsonkorrigerede ledighedstal for november, december og januar nedskrevet med hhv. 500, 200 og 600. Disse revisioner skyldes først og fremmest sæsonkorrektionsberegningen.

Ledige fuldtidspersoner fordelt på ydelsestype, køn, alder og landsdele, sæsonkorrigeret

	Ledige				Ledighedsprocent ¹			
	2021		2022		2021		2022	
	Nov.	Dec.	Jan.	Feb.	Nov.	Dec.	Jan.	Feb.
	1.000 personer				pct.			
Ledige	80,0	71,6	76,2	72,8	2,8	2,5	2,7	2,5
Nettoledige	69,1	61,3	65,8	62,4	2,4	2,1	2,3	2,2
Dagpengemodtagere	60,0	53,0	58,0	55,1	•	•	•	•
Kontanthjælpsmodtagere	9,0	8,3	7,8	7,3	•	•	•	•
Aktiverede ledige	10,9	10,3	10,4	10,4	•	•	•	•
Dagpengemodtagere	8,5	7,9	8,0	7,8	•	•	•	•
Kontanthjælpsmodtagere	2,5	2,4	2,5	2,6	•	•	•	•
Mænd	40,0	36,3	37,2	35,3	2,7	2,4	2,5	2,4
Kvinder	40,0	35,3	39,0	37,6	2,9	2,5	2,8	2,7
16-24 år	4,2	3,9	4,1	3,9	1,1	1,0	1,0	1,0
25-29 år	15,4	13,9	13,9	13,2	5,0	4,5	4,5	4,3
30-39 år	22,8	20,9	22,1	21,2	3,9	3,6	3,8	3,7
40-49 år	14,4	12,8	13,7	13,1	2,2	2,0	2,1	2,0
50-59 år	14,4	12,8	13,9	13,2	2,2	1,9	2,1	2,0
60-66 år ²	8,8	7,4	8,5	8,1	3,1	2,6	3,0	2,9
Heraf 65-66 årige ³	1,4	1,3	1,5	1,4	•	•	•	•
Byen København	16,5	15,1	16,1	15,5	3,7	3,4	3,6	3,5
Københavns omegn	8,5	7,6	8,1	7,8	3,2	2,8	3,0	2,9
Nordsjælland	4,9	4,2	4,5	4,4	2,2	1,9	2,0	2,0
Bornholm	0,4	0,3	0,4	0,4	2,4	2,0	2,4	2,5
Østsjælland	3,0	2,6	2,9	2,8	2,4	2,1	2,3	2,2
Vest- og Sydsjælland	7,4	6,6	7,1	6,8	2,8	2,5	2,6	2,5
Fyn	6,7	5,9	6,4	6,1	2,9	2,6	2,8	2,6
Sydjylland	7,5	6,7	7,3	7,0	2,2	1,9	2,1	2,0
Østjylland	12,6	11,3	11,7	11,1	2,8	2,5	2,6	2,5
Vestjylland	3,7	3,4	3,7	3,5	1,8	1,6	1,8	1,7
Nordjylland	8,7	7,8	8,0	7,6	3,1	2,8	2,8	2,7

¹ Det bemærkes at ovenstående ledighedsprocenter beregnes i forhold til den senest opgjorte registerbaserede arbejdsstyrke med reference til ultimo november 2020.

² Fra januar 2019 til og med december 2022 indgår der gradvist flere i denne gruppe, pga. den gradvise forøgelse af folkepensionsalderen.

³ Den separate opgørelse for 65-66-årige er ikke sæsonkorrigeret men er vist for at give en indikation af betydningen af den gradvise forøgelse af folkepensionsalderen for den samlede ledighedsudvikling.

Kilde: www.statistikbanken.dk/aus07

Mere information: Registerbaseret ledighedsstatistik, se www.dst.dk/stattabel/203. Den månedlige opgørelse af ledigheden på baggrund af arbejdskraftundersøgelsen (AKU-ledigheden), jf. statistikbanktabellerne [aku100m](http://www.dst.dk/aku100m) og [aku101m](http://www.dst.dk/aku101m), opdateres fra og med offentliggørelsen af ledigheden for januar 2022 og ikke før en ny og forbedret metode til beregning af AKU-ledigheden foreligger. Den nye metode til opgørelse af den månedlige AKU-ledigheden forventes færdigudviklet ifm. offentliggørelsen af ledigheden for august 2022. Den seneste udvikling kan ses i www.statistikbanken.dk/eksp01 i form af Styrelsen for Arbejdsmarked og Rekrutterings daglige opgørelser af tilmeldte ledige, dog baseret på samtlige tilmeldte ledige uanset om disse personer modtager ydelser eller ej og – i modsætning til denne statistik – ikke omregnet til fuldtidspersoner og ikke sæsonkorrigeret.

Kilder og metoder: Se www.dst.dk/registreretledighed

Næste offentliggørelse: *Arbejdsløsheden marts 2022* udkommer 29. april 2022.

Henvendelse: Mikkel Zimmermann, tlf. 39 17 30 43, mzi@dst.dk