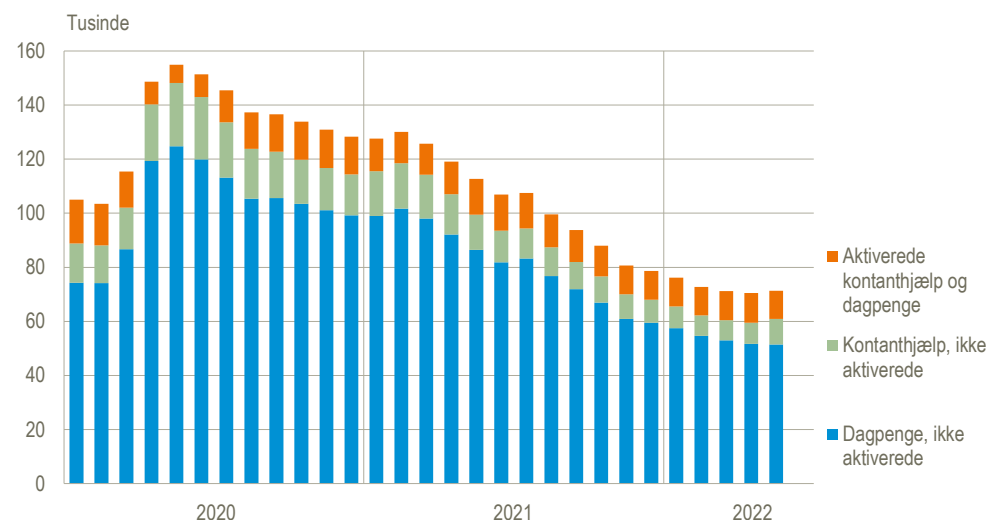


## Lille stigning i ledigheden

I maj steg ledigheden med 800 til 71.300 personer, hvorved ledigheden udgør 2,5 pct. af arbejdsstyrken. Fra april til maj steg antallet af ikke-aktiverede kontanthjælpsledige med 1.700, mens antallet af ledige dagpengemodtagere og antallet af aktiverede ledige faldt med hhv. 300 og 600. Stigningen i ledigheden skal ses i lyset af nytilkomne ukrainske flygtninge, som modtager kontanthjælp (eller nærmere bestemt selvforsørgelses-, hjemsendelses- og overgangsydelse) og samtidig vurderes jobparate.

### Ledigheden, sæsonkorrigeret



Anm.: Ledigheden opgøres som bruttoledige, dvs. samtlige dagpenge- og kontanthjælpsmodtagere, der er visiteret som jobparate eller åbenlyst uddannelsesparate, hvorefter der er omregnet til fuldtidspersoner.

Kilde: [www.statistikbanken.dk/aus07](http://www.statistikbanken.dk/aus07)

### I maj var 2.600 ukrainere ledige under særloven

Antallet af ledige ukrainere (under særloven) er steget fra 20 i marts til 800 i april og nu senest til 2.600 i maj.

### Ledigheden faldt lidt for mænd og for de ældste

Fra april til maj faldt ledigheden for mænd med 400, mens den for kvinder steg med 1.200. Ledighedsprocenten for mænd er i forhold til april uændret 2,3 pct., mens den for kvinder steg med 0,1 procentpoint til 2,7 pct. Ledigheden for 50-59-årige og for 60-66-årige faldt i maj, mens den steg for de yngre aldersgrupper. Det skal ses i lyset af, at de ny-indvandrede ukrainere overvejende er kvinder i de yngre aldersgrupper, se [www.statistikbanken.dk/van1uge](http://www.statistikbanken.dk/van1uge).

### Bornholmerne har haft den største ledighedsstigning fra april til maj

Fra april til maj steg ledighedsprocenten med 0,2 procentpoint på Bornholm. Samtidig steg ledighedsprocenten med 0,1 procentpoint i Københavns omegn, Vest- og Sydsjælland, Fyn, Vestjylland og Nordjylland, mens den forblev uændret i landets øvrige landsdele fra april til maj. Herefter er ledigheden fortsat højest i Byen København med 3,2 pct. og lavest i Vestjylland med 1,8 pct.

## Revisioner

I forbindelse med denne offentliggørelse er de sæsonkorrigerede ledighedstal for februar, marts og april blevet opjusteret med hhv. 100, 400 og 500. Disse revisioner skyldes først og fremmest selve sæsonkorrektionsberegningen.

### Ledige fuldtidspersoner fordelt på ydelsestype, køn, alder og landsdele, sæsonkorrigeret

	Ledige				Ledighedsprocent <sup>1</sup>			
	2022				2022			
	Feb.	Mar.	Apr.	Maj	Feb.	Mar.	Apr.	Maj
	1.000 personer				pct.			
<b>Ledige</b>	<b>72,7</b>	<b>71,3</b>	<b>70,5</b>	<b>71,3</b>	<b>2,5</b>	<b>2,5</b>	<b>2,5</b>	<b>2,5</b>
Nettoledige	62,3	60,4	59,5	60,9	2,2	2,1	2,1	2,1
Dagpengemodtagere	54,7	53,0	51,7	51,5	•	•	•	•
Kontanthjælpsmodtagere	7,6	7,4	7,7	9,4	•	•	•	•
Aktiverede ledige	10,4	10,8	11,1	10,4	•	•	•	•
Dagpengemodtagere	7,8	8,1	8,1	7,5	•	•	•	•
Kontanthjælpsmodtagere	2,7	2,8	3,0	2,9	•	•	•	•
Mænd	35,8	34,8	34,4	34,0	2,4	2,3	2,3	2,3
Kvinder	37,0	36,5	36,2	37,3	2,7	2,6	2,6	2,7
16-24 år	3,8	3,8	3,9	4,1	1,0	0,9	1,0	1,0
25-29 år	13,7	13,3	13,1	13,2	4,5	4,3	4,3	4,3
30-39 år	21,2	20,9	20,7	21,2	3,6	3,6	3,6	3,6
40-49 år	13,1	12,8	12,7	13,0	2,0	2,0	2,0	2,0
50-59 år	12,9	12,6	12,3	12,1	2,0	1,9	1,9	1,8
60-66 år <sup>2</sup>	8,1	7,9	7,8	7,7	2,8	2,8	2,7	2,7
Heraf 65-66 årige <sup>3</sup>	1,4	1,5	1,5	1,5	•	•	•	•
Byen København	15,3	14,7	14,2	14,1	3,4	3,3	3,2	3,2
Københavns omegn	7,7	7,5	7,4	7,5	2,8	2,8	2,7	2,8
Nordsjælland	4,4	4,2	4,2	4,2	1,9	1,9	1,9	1,9
Bornholm	0,4	0,4	0,3	0,4	2,4	2,3	2,0	2,2
Østsjælland	2,7	2,6	2,6	2,7	2,1	2,1	2,1	2,1
Vest- og Sydsjælland	6,8	6,8	6,8	6,9	2,5	2,5	2,5	2,6
Fyn	6,0	5,9	5,9	6,0	2,6	2,5	2,5	2,6
Sydjylland	7,0	6,8	6,8	7,0	2,0	2,0	2,0	2,0
Østjylland	11,2	11,0	10,9	10,9	2,5	2,4	2,4	2,4
Vestjylland	3,5	3,4	3,4	3,7	1,7	1,6	1,7	1,8
Nordjylland	7,8	7,9	7,9	8,1	2,8	2,8	2,8	2,9

<sup>1</sup> Det bemærkes at ovenstående ledighedsprocenter beregnes i forhold til den senest opgjorte registerbaserede arbejdsstyrke med reference til ultimo november 2020.

<sup>2</sup> Fra januar 2019 til og med december 2022 indgår der gradvist flere i denne gruppe pga. den gradvise forøgelse af folkepensionsalderen.

<sup>3</sup> Den separate opgørelse for 65-66-årige er ikke sæsonkorrigeret men er vist for at give en indikation af betydningen af den gradvise forøgelse af folkepensionsalderen for den samlede ledighedsudvikling.

Kilde: [www.statistikbanken.dk/aus07](http://www.statistikbanken.dk/aus07)

**Mere information:** Registerbaseret ledighedsstatistik, se [www.dst.dk/stattabel/203](http://www.dst.dk/stattabel/203). Den månedlige opgørelse af ledigheden på baggrund af arbejdskraftundersøgelsen (AKU-ledigheden), jf. statistikbanktabellerne [www.statistikbanken.dk/aku100m](http://www.statistikbanken.dk/aku100m) og [www.statistikbanken.dk/aku101m](http://www.statistikbanken.dk/aku101m), opdateres fra og med offentliggørelsen af ledigheden for januar 2022 ikke før en ny og forbedret metode til beregning af AKU-ledigheden foreligger. Den nye metode til opgørelse af den månedlige AKU-ledighed forventes færdigudviklet ifm. offentliggørelsen af ledigheden for august 2022. Den seneste udvikling på ledighedsområdet kan ses i [www.statistikbanken.dk/eksp01](http://www.statistikbanken.dk/eksp01) i form af Styrelsen for Arbejdsmarked og Rekrutterings daglige opgørelser af tilmeldte ledige, dog baseret på samtlige tilmeldte ledige uanset om disse personer modtager ydelser eller ej og – i modsætning til bruttoledighedsstatistikken – ikke omregnet til fuldtidspersoner og ikke sæsonkorrigeret.

**Kilder og metoder:** Se [www.dst.dk/registreretledighed](http://www.dst.dk/registreretledighed)

**Næste offentliggørelse:** *Arbejdsløsheden juni 2022* udkommer 29. juli 2022.

**Henvendelse:** Mikkel Zimmermann, tlf. 39 17 30 43, [mzi@dst.dk](mailto:mzi@dst.dk)