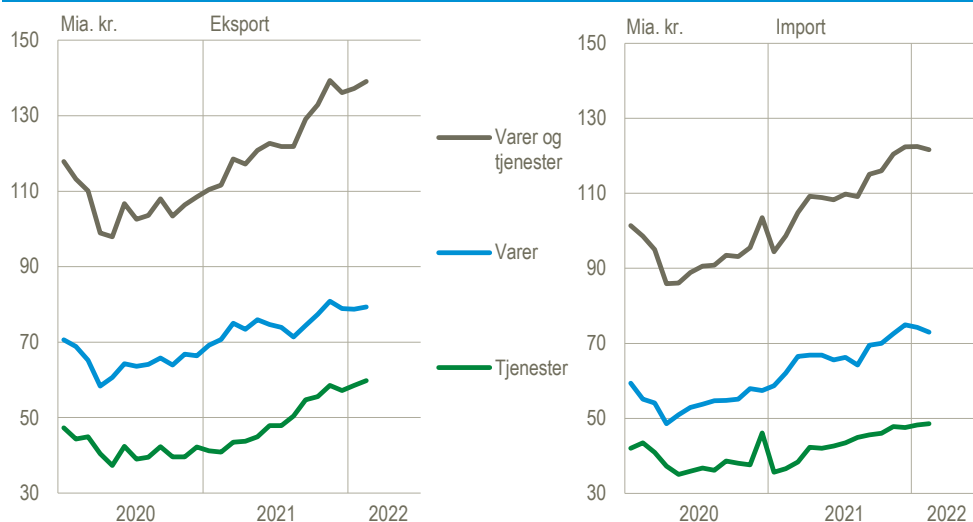


Eksporten holder det rekordhøje niveau

I februar steg den samlede eksport af varer og tjenester med 1,4 pct. Den samlede import faldt med 0,8 pct. Den samlede eksport er over de seneste tre måneder steget 2,7 pct., mens importen er steget 4,3 pct. Overskuddet på betalingsbalancens løbende poster steg i januar med 3,1 mia. kr. til 20,4 mia. kr. Det viser tallene opgjort i løbende priser, når der korrigeres for normale sæsonudsving.

Eksport og import af varer og tjenester, løbende priser, sæsonkorrigeret

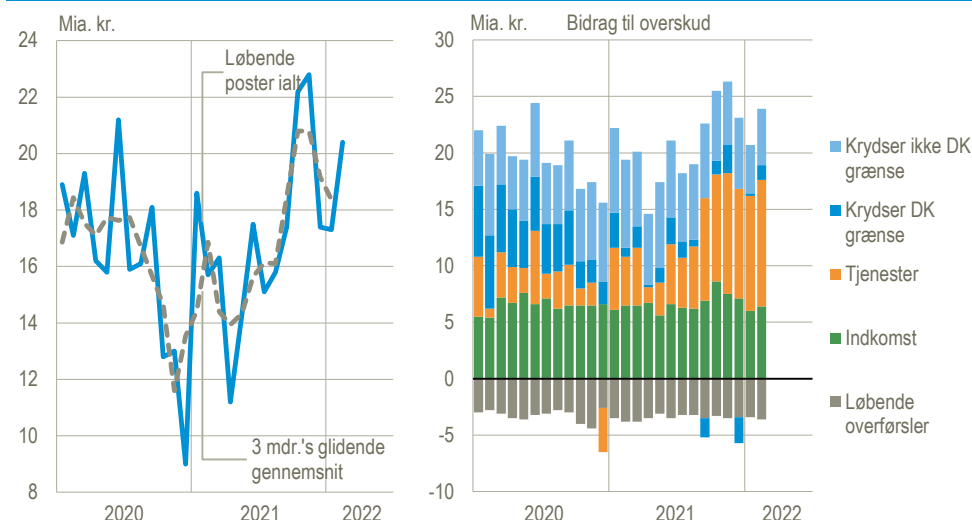


Kilde: www.statistikbanken.dk/bbm

Tjenester bidrager nu mest til overskuddet på betalingsbalancen

I 2021 har overskuddet på tjenestehandlen været stigende og udgør nu det største bidrag til overskuddet på betalingsbalancen. Overskuddet på tjenesterne er især steget som følge af en stigning i eksporten af søtransport (herunder stigende fragtrater). I februar 2022 var overskuddet på betalingsbalancens løbende poster på 20,4 mia. kr. Tjenesterne bidrog med et overskud på 11,2 mia. kr. Overskuddet på varer, der krydser grænsen, har været faldende og trak det samlede overskud på varehandlen ned. I februar 2022 bidrog varehandlen med et overskud på 6,3 mia. kr.

Betalingsbalancens løbende poster, løbende priser, sæsonkorrigeret



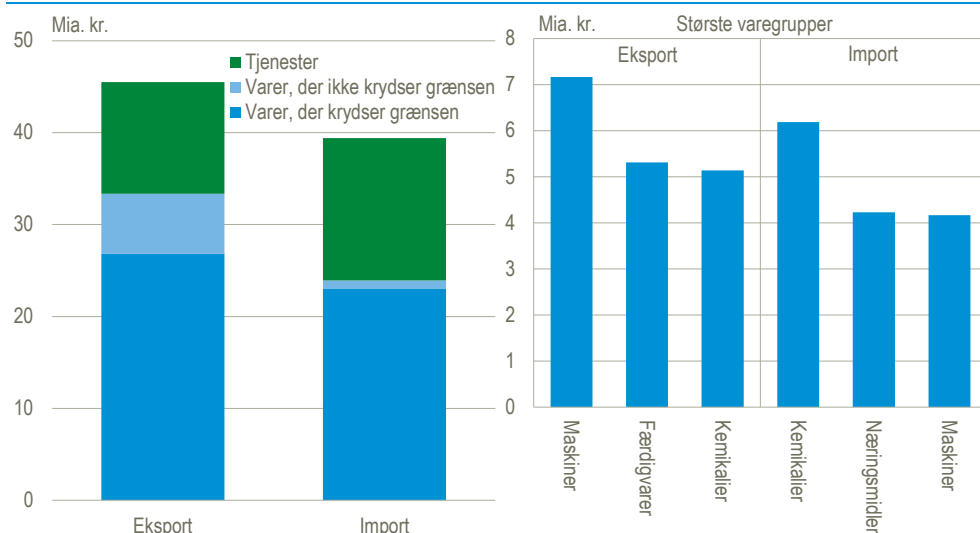
Anm. Handlen med varer er fordelt på varer, der krydser grænsen og varer, der ikke krydser grænsen. Varer, der ikke krydser grænsen, er fx varer, som er produceret og solgt i udlandet, og som er dansk ejede under produktions- og salgsprocessen, eller avance fra salg af færdigvarer, der er købt og direkte videresolgt i udlandet. Varer, der ikke krydser grænsen, omfatter også køb af brændstof og andre varer til forbrug i forbindelse med transport i udlandet.

Kilde: www.statistikbanken.dk/bbm

Danmarks eksport til Frankrig er primært vareeksport

Søndag den 10. april 2022 var der præsidentvalg i Frankrig, som var Danmarks ottende største samhandelspartner i 2021. Den samlede eksport af varer og tjenester til Frankrig udgjorde 46 mia. kr., hvilket svarer til 3 pct. af den samlede danske eksport. Importen fra Frankrig udgjorde 39 mia. kr., hvilket svarer til 3 pct. af Danmarks samlede import. Varehandlen udgjorde næsten tre fjerdedele af eksporten til Frankrig og bestod bl.a. af maskiner, færdigvarer samt kemikalier (inkl. medicinalvarer). Varerne udgjorde 60 pct. af importen, og her var den største varegruppe kemikalier. Den største tjenestegruppe i eksporten til Frankrig var søtransport, mens tjenesteimporten bl.a. bestod af søtransport og rejser.

Eksport og import af varer og tjenester med Frankrig, løbende priser, faktiske tal



Kilde: www.statistikbanken.dk/uhq

Indikator for varehandel med Rusland og Ukraine

Som led i belysningen af invasionen i Ukraine, er de tidlige indikatorer for udviklingen i handlen med varer og tjenester udvidet med Rusland og Ukraine. Se mere her: www.dst.dk/da/Statistik/eksperimentel-statistik#udenrigshandel.

Ændringer i forhold til seneste offentliggørelse

Overskuddet på betalingsbalancens løbende poster er nedjusteret med 5,0 mia. kr. for januar 2022 i forhold til seneste offentliggørelse. Indtægterne blev opjusteret med 1,1 mia. kr., mens udgifterne blev opjusteret med 6,1 mia. kr. Der er tale om justeringer som følge af den løbende kvalitetssikring.

Betalingsbalancens løbende poster

	Sæsonkorrigerede tal				Faktiske tal	
	2022		Udvikling		Januar-februar	
	Jan.	Feb.	Feb. ¹	3 mdr. ²	2021	2022
	mia. kr.		pct.		mia. kr.	
Løbende poster i alt	17,3	20,4	28,7	31,6
Indtægter	156,9	159,1	1,4	1,4	245,2	299,9
Udgifter	139,6	138,7	-0,6	3,5	216,6	268,3
Varer og tjenester	14,7	17,5	25,3	28,0
Eksport	137,2	139,1	1,4	2,7	210,6	264,2
Import	122,5	121,6	-0,8	4,3	185,3	236,2
Varer	4,4	6,3	15,6	6,6
Eksport	78,7	79,3	0,7	1,9	132,7	151,4
Import	74,3	73,0	-1,8	4,8	117,1	144,8
 Varer som krydser dansk grænse	0,2	1,3	1,6	-1,2
Eksport	67,7	67,5	-0,3	3,2	109,9	130,0
Import	67,5	66,2	-2,0	4,6	108,3	131,2
 Varer som ikke krydser dansk grænse	4,3	5,0	14,0	7,8
Eksport	11,1	11,8	6,4	-4,8	22,8	21,5
Import	6,8	6,8	0,3	5,9	8,7	13,6
Tjenester	10,2	11,2	9,7	21,3
Eksport	58,5	59,8	2,3	3,9	77,9	112,8
Import	48,2	48,6	0,8	3,5	68,3	91,5
Indkomst	6,0	6,4	13,1	13,3
Indtægter	17,2	17,6	2,1	-7,7	31,4	31,9
Udgifter	11,2	11,1	-0,4	-3,2	18,3	18,6
Løbende overførsler	-3,4	-3,6	-9,8	-9,7
Indtægter	2,5	2,4	-3,3	-0,6	3,1	3,8
Udgifter	5,9	6,0	1,8	0,4	12,9	13,5
Kapitaloverførsler mv.	0,4	0,4	-1,0	0,7
Fordringserhvervelse, netto	17,7	20,7	27,6	32,3

¹ Februar 2022 i forhold til januar 2022.

² December 2021-februar 2022 i forhold til september-november 2021.

Kilde: www.statistikbanken.dk/bbm

Mere information: Mere detaljerede oplysninger om betalingsbalancen kan ses på www.dst.dk/stattabel/3051 i Statistikbanken, på emnesiderne [Betalingsbalancens løbende-poster](#) og [Import og eksport af varer og tjenester](#). Denne udgivelse er en af flere konjunkturindikatorer fra Danmarks Statistik. Læs mere om konjunkturindikatorer og de nyeste nøgletal på www.dst.dk/konjunkturdata. For en opgørelse af den mængdemæssige udvikling i handlen med varer og tjenester henvises der til nationalregnskabets opgørelser.

Kilder og metoder: Betalingsbalancen er en opgørelse over værdien af de økonomiske transaktioner med udlandet i en given periode. Se flere oplysninger i statistikdokumentationen for [Betalingsbalance](#), [Udenrigshandel med varer](#) og [Udenrigshandel med tjenester](#). Der gøres opmærksom på at sæsonkorrektionen for tiden er forbundet med større usikkerhed grundet de store udsving i data under COVID-19.

Næste offentliggørelse: *Betalingsbalance og udenrigshandel marts 2022* udkommer 9. maj 2022.

Henvendelse: Mads Møller Liedig, Tlf. 39 17 34 78, mml@dst.dk
Pia Nielsen, Tlf. 39 17 31 99, pin@dst.dk