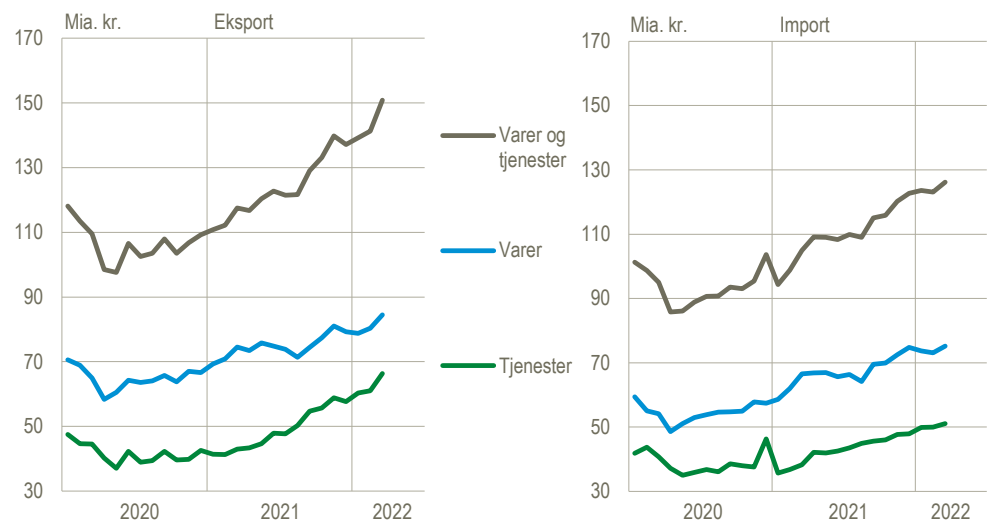


Eksporten stiger markant i marts

I marts steg den samlede eksport af varer og tjenester med 6,7 pct. Den samlede import steg med 2,5 pct. Den samlede eksport er over de seneste tre måneder steget 5,2 pct., mens importen er steget 4,0 pct. Overskuddet på betalingsbalancens løbende poster er ligeledes steget, som følge af den markante stigning i eksporten. Det viser tallene opgjort i løbende priser, når der korrigeres for normale sæsonudsving.

Eksport og import af varer og tjenester, løbende priser, sæsonkorrigeret



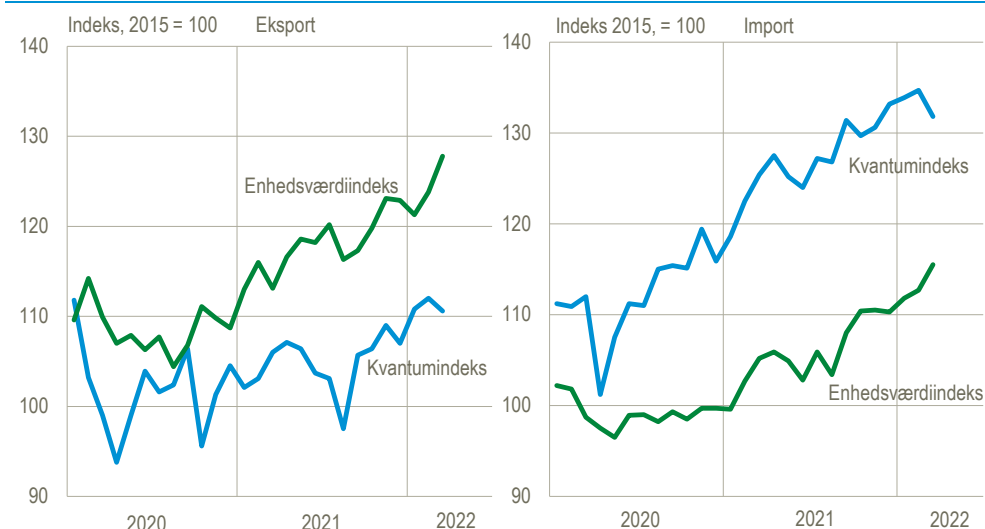
Kilde: www.statistikbanken.dk/bbm

Prisstigninger bidrager til stigning i varehandlen

Fra februar til marts steg eksporten af varer, der krydser den danske grænse, med 4,6 pct. mens importen steg 1,9 pct. For såvel eksporten som importen, blev stigningen primært trukket af en stigning i handlen med brændsler, og for brændsels vedkommende er der både tale om en stigning i priser og mængder.

Siden starten af 2020 har import og eksport af varer, der krydser grænsen, været stigende. Det skyldes både en stigning i priser og mængder. Udviklingen fra februar til marts er dog trukket af en stigning i priserne for såvel importen som eksporten.

Kvantum- og enhedsværdiindeks for udenrigshandel med varer, sæsonkorrigeret



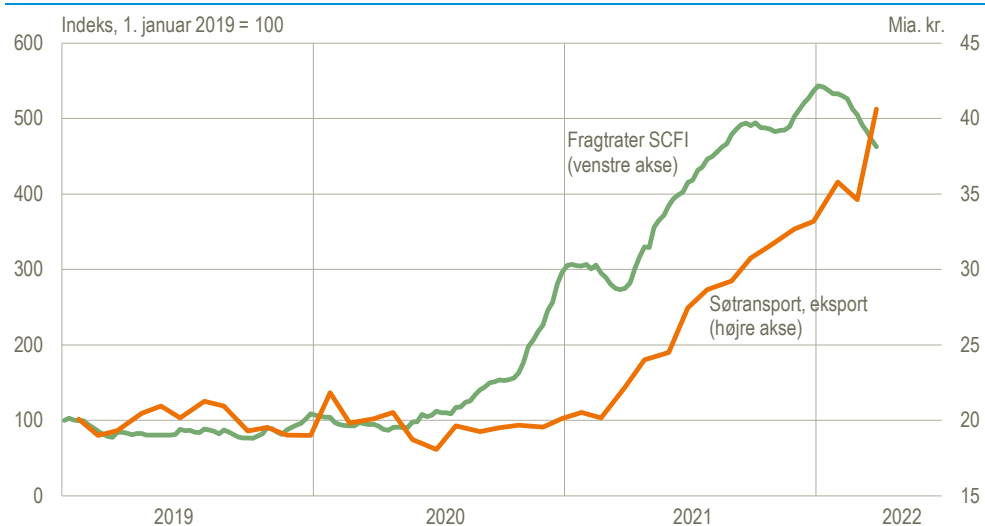
Anm.: Indeksene er kun beregnet på baggrund af udenrigshandel med varer. Dvs. det inkluderer kun varer der krydser den danske grænse, og tager ikke højde for økonomisk ejerskifte.

Kilde: www.statistikbanken.dk/uhixm

Overskuddet på søtransporttjenester fordoblet i 2022

Eksporten af søtransporttjenester er stort set fordoblet siden starten af 2021. Overskuddet på søtransporttjenester var i første kvartal 2022 på 52 mia. kr., hvilket er mere end dobbelt så meget som første kvartal 2021. Eksporten af søtransporttjenester varierer over tid og er bl.a. afhængig af en række globale forhold, herunder udviklingen i fragtrater. Fragtraterne har i 2021 været stigende. I starten af 2022 har fragtraterne været faldende. Dette fald afspejles ikke umiddelbart i eksporten af søtransporttjenester, hvor der typisk indgås langtidskontrakter.

Eksport af søtransport samt fragtrater, faktiske tal



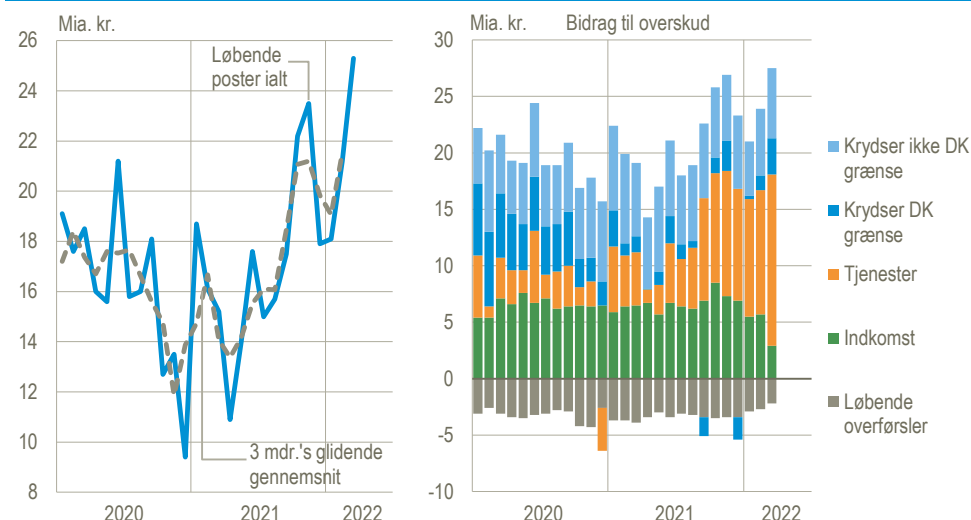
Anm.: SCFI (Shanghai Containerized Freight Index) Containerskibe.

Kilde: www.statistikbanken.dk/uhm og Macrobond

Eksporten trækker betalingsbalanceoverskuddet op i marts

I marts 2022 var overskuddet på betalingsbalancens løbende poster på 25,3 mia. kr., hvilket var 4,1 mia. kr. mere end i februar måned. Stigningen i overskuddet kommer primært som følge af en stor stigning i vare- og tjenesteeksporten.

Betalingsbalancens løbende poster, løbende priser, sæsonkorrigeret



Anm. Handlen med varer er fordelt på varer, der krydser grænsen, og varer, der ikke krydser grænsen. Varer, der ikke krydser grænsen, er fx varer, som er produceret og solgt i udlandet, og som er dansk ejede under produktions- og salgsprocessen, eller avance fra salg af færdigvarer, der er købt og direkte videresolgt i udlandet. Varer, der ikke krydser grænsen, omfatter også køb af brændstof og andre varer til forbrug i forbindelse med transport i udlandet.

Kilde: www.statistikbanken.dk/bbm

Indikator for varehandel med Rusland og Ukraine

Som led i belysningen af invasionen i Ukraine, er de tidlige indikatorer for udviklingen i udenrigshandlen udvidet med Rusland og Ukraine. Se mere her: www.dst.dk/da/Statistik/eksperimentel-statistik#udenrigshandel.

Ændringer i forhold til seneste offentliggørelse

Overskuddet på betalingsbalancens løbende poster er opjusteret med 0,7 mia. kr. for januar-februar 2022 i forhold til seneste offentliggørelse. Indtægterne blev opjusteret med 1,9 mia. kr., mens udgifterne blev opjusteret med 1,2 mia. kr. Der er tale om justeringer som følge af den løbende kvalitetssikring.

Betalingsbalancens løbende poster

	Sæsonkorrigerede tal				Faktiske tal	
	2022		Udvikling		Januar-marts	
	Feb.	Mar.	Mar. ¹	3 mdr. ²	2021	2022
	mia. kr.		pct.		mia. kr.	
Løbende poster i alt	21,2	25,3	31,5	37,9
Indtægter	161,3	171,3	6,2	3,4	392,4	486,9
Udgifter	140,1	146	4,2	3,7	360,9	449
Varer og tjenester	18,2	24,6	39,1	54
Eksport	141,3	150,8	6,7	5,2	335,0	425,8
Import	123,1	126,2	2,5	4,0	295,9	371,8
Varer	7,2	9,3	26,0	19,9
Eksport	80,3	84,5	5,2	2,5	214,6	245,6
Import	73,1	75,2	2,8	2,2	188,7	225,7
Varer som krydser dansk grænse	1,3	3,2	5,4	4,6
Eksport	68,4	71,5	4,6	4,3	179,3	211,4
Import	67,1	68,3	1,9	2,9	173,9	206,8
Varer som ikke krydser dansk grænse	5,9	6,2	20,6	15,3
Eksport	11,9	13,0	9,2	-6,9	35,4	34,2
Import	6,0	6,8	12,9	-4,7	14,8	18,9
Tjenester	11,0	15,2	13,1	34,1
Eksport	61,0	66,3	8,7	8,9	120,4	180,2
Import	50,0	51,1	2,1	6,6	107,3	146,1
Indkomst	5,7	2,9	4,1	-9,4
Indtægter	17,5	17,7	1,1	-9,5	49,3	50,0
Udgifter	11,8	14,7	24,5	8,5	45,2	59,4
Løbende overførsler	-2,7	-2,2	-11,7	-6,7
Indtægter	2,5	2,8	13,7	8,5	8,1	11,2
Udgifter	5,2	5,1	-2,0	-10,1	19,8	17,9
Kapitaloverførsler mv.	0,6	0,6	-1,2	1,9
Fordringserhvervelse, netto	21,8	25,9	30,3	39,8

¹ Marts 2022 i forhold til februar 2022.

² Januar-marts 2022 i forhold til oktober-december 2021.

Kilde: www.statistikbanken.dk/bbm

Mere information: Mere detaljerede oplysninger om betalingsbalancen kan ses på www.dst.dk/stattabel/3051 i Statistikbanken, på emnesiderne [Betalingsbalancens løbende-poster](#) og [Import og eksport af varer og tjenester](#). Denne udgivelse er en af flere konjunkturindikatorer fra Danmarks Statistik. Læs mere om konjunkturindikatorer og de nyeste nøgletal på www.dst.dk/konjunkturdata. For en opgørelse af den mængdemæssige udvikling i handlen med varer og tjenester henvises der til nationalregnskabs opgørelser.

Kilder og metoder: Betalingsbalancen er en opgørelse over værdien af de økonomiske transaktioner med udlandet i en given periode. Se flere oplysninger i statistikdokumentationen for [Betalingsbalance](#), [Udenrigshandel med varer](#) og [Udenrigshandel med tjenester](#). Der gøres opmærksom på at sæsonkorrektionen for tiden er forbundet med større usikkerhed grundet de store udsving i data under COVID-19.

Næste offentliggørelse: *Betalingsbalance og udenrigshandel april 2022* udkommer 9. juni 2022.

Henvendelse: Kirstine Sewohl, tlf. 39 17 35 43, ksw@dst.dk

Agnes N. Urup, tlf. 39 17 31 83, anu@dst.dk