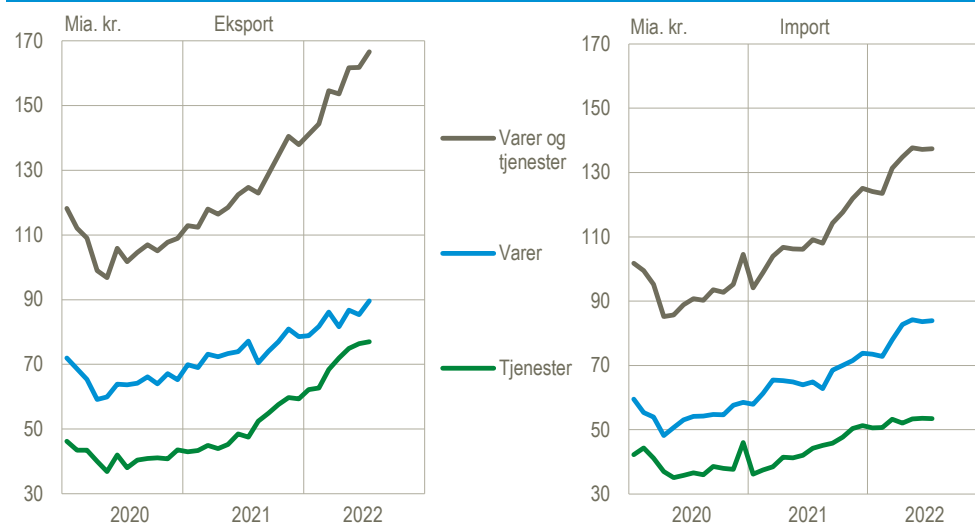


Varehandlen trak eksporten op i juli

I juli steg den samlede eksport af varer og tjenester med 3,0 pct. til 167 mia. kr. Den samlede import steg med 0,2 pct. til 137 mia. kr. Den samlede eksport er over de seneste tre måneder steget 8,3 pct., mens importen er steget 5,8 pct. Det viser tallene opgjort i løbende priser, når der korrigeres for normale sæsonudsving.

Eksport og import af varer og tjenester, løbende priser, sæsonkorrigeret

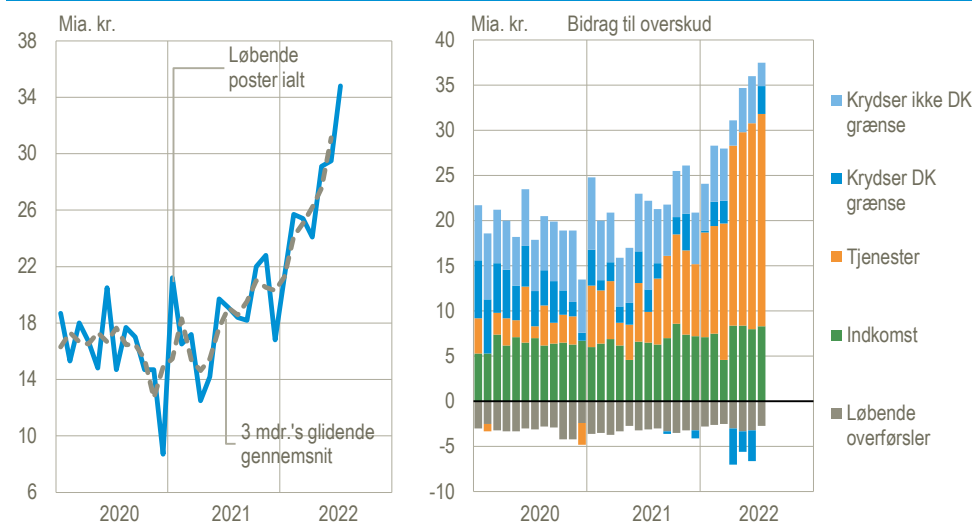


Kilde: www.statistikbanken.dk/bbm

Rekordstort overskud på betalingsbalancen i juli

I juli steg overskuddet på betalingsbalancens løbende poster med 5,3 mia. kr. til 34,8 mia. kr. Det var en stigning i overskuddet på såvel varer som tjenester på i alt 4,6 mia. kr., som trak overskuddet op. Fra januar til juli 2022 var overskuddet på 179,1 mia. kr., hvilket er 64,7 mia. kr. mere end i samme periode sidste år.

Betalingsbalancens løbende poster, sæsonkorrigeret



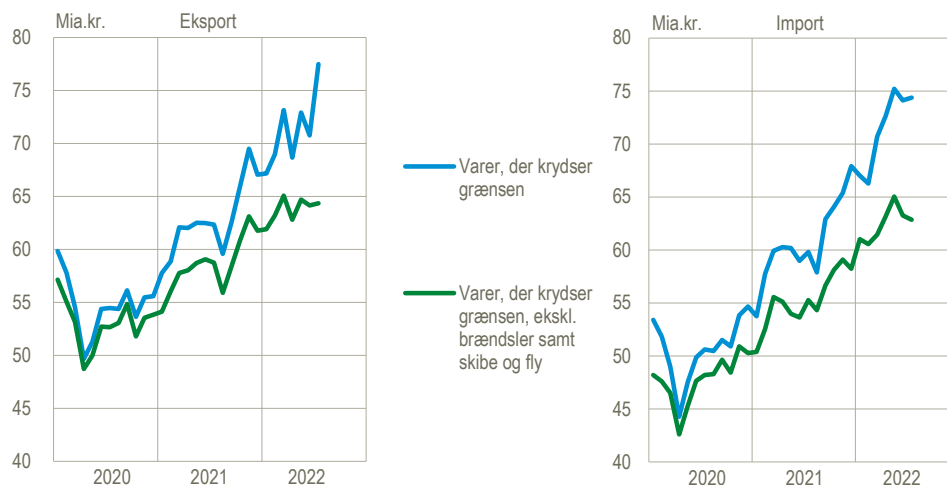
Anm. Handlen med varer er fordelt på varer, der krydser grænsen, og varer, der ikke krydser grænsen. Varer, der ikke krydser grænsen, er fx varer, som er produceret og solgt i udlandet, og som er dansk ejet under produktions- og salgsprocessen, eller avance fra salg af færdigvarer, der er købt og direkte videresolgt i udlandet. Varer, der ikke krydser grænsen, omfatter også køb af brændstof og andre varer til forbrug i forbindelse med transport i udlandet.

Kilde: www.statistikbanken.dk/bbm

Stigningen i vareeksporten trækkes af energivarer samt skibe og fly

I juli måned steg den samlede eksport af varer, der krydser grænsen, med 6 mia. kr. til 77 mia. kr. Hvis man ser på eksporten ekskl. brændsler (som fx elektricitet samt diverse olie- og gasprodukter) samt skibe og fly er eksporten derimod uændret. Importen er i samme periode uændret for såvel den samlede vareimport, der krydser grænsen, samt for importen ekskl. brændsler samt skibe og fly.

Eksport og import af varer, der krydser grænsen, løbende priser, sæsonkorrigeret

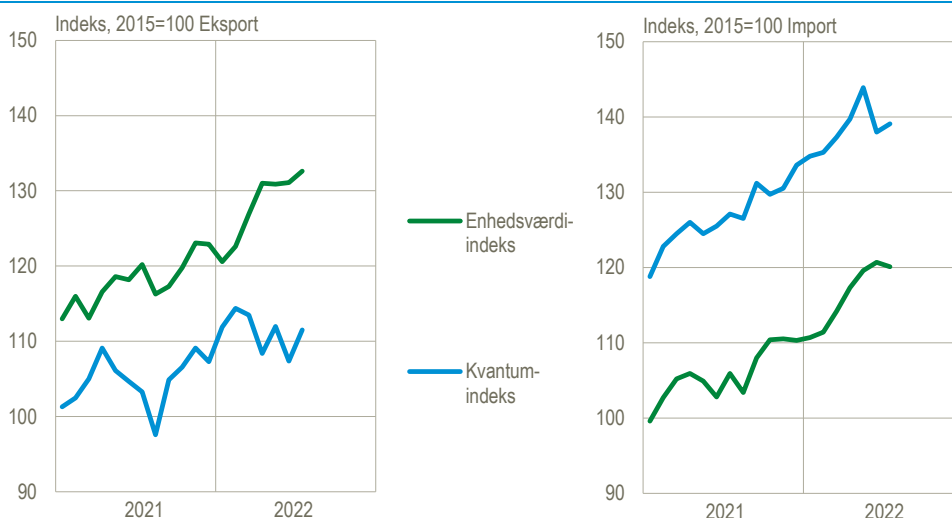


Kilde: www.statistikbanken.dk/uhm

Prisstigninger trækker eksporten op i 2022

Udenrigshandlen påvirkes af udviklingen i såvel priser som mængder. Enhedsværdiindekset udtrykker den ændring i værdien af de importerede og eksporterede varer, der hovedsageligt fremkaldes af prisændringer, mens kvantumindekset viser den ændring i værdien, der skyldes mængdeændringerne. For eksporten af varer har priserne bidraget mest til stigningen i 2022, mens importen er påvirket af en stigning i priserne såvel som mængderne.

Indeks for udenrigshandel med varer, sæsonkorrigerede tal



Anm.: Beregningerne foretages på grundlag af oplysningerne om de importerede og eksporterede mængder og værdier for alle 8-cifrede varekoder i EU's kombinerede nomenklatur. Særlige varegrupper udelades dog af indeksberegningerne, hvis varerne ikke er egnet til at indgå i beregningerne. Læs mere om indeksberegningerne [her](#)

Kilde: www.statistikbanken.dk/uhixm

Ændringer i forhold til seneste offentliggørelse

Overskuddet på betalingsbalancens løbende poster er opjusteret med 7,6 mia. kr. for januar-juni 2022 i forhold til seneste offentliggørelse. Indtægterne blev opjusteret

med 13,1 mia. kr., mens udgifterne blev opjusteret med 5,6 mia. kr. Ændringerne skyldes nye oplysninger fra virksomhederne.

Betalingsbalancens løbende poster

	Sæsonkorrigerede tal				Faktiske tal	
	2022		Udvikling		Januar-juli	
	Juni	Juli	Juli ¹	3 mdr. ²	2021	2022
	mia. kr.		pct.		mia. kr.	
Løbende poster i alt	29,5	34,8	114,4	179,1
Indtægter	184,2	189,9	3,1	7,6	958,6	1 238,7
Udgifter	154,7	155,1	0,2	4,8	844,2	1 059,6
Varer og tjenester	24,6	29,2	100,8	160,4
Eksport	161,8	166,6	3,0	8,3	820,8	1 079,9
Import	137,2	137,4	0,2	5,8	720,1	919,5
Varer	1,8	5,7	66,0	33,1
Eksport	85,4	89,6	5,0	4,9	506,4	588,4
Import	83,6	83,9	0,4	7,8	440,4	555,3
Varer som krydser dansk grænse	-3,4	3,1	22,3	4,3
Eksport	70,8	77,5	9,5	4,9	429,6	501,2
Import	74,1	74,4	0,4	6,7	407,3	496,9
Varer som ikke krydser dansk grænse	5,2	2,6	43,7	28,8
Eksport	14,6	12,2	-16,8	5,1	76,7	87,2
Import	9,5	9,5	1,0	17,4	33,0	58,4
Tjenester	22,8	23,5	34,8	127,3
Eksport	76,4	77,0	0,8	12,4	314,5	491,6
Import	53,6	53,5	-0,3	2,8	279,7	364,3
Indkomst	8,0	8,3	38,1	38,7
Indtægter	19,9	20,3	1,7	3,2	121,8	137,9
Udgifter	11,9	11,9	0,6	-6,2	83,8	99,2
Løbende overførsler	-3,2	-2,7	-24,4	-20,0
Indtægter	2,5	3,0	18,5	-0,6	15,9	20,8
Udgifter	5,7	5,7	0,5	5,8	40,4	40,8
Kapitaloverførsler mv.	0,4	0,7	-0,3	2,9
Fordringserhvervelse, netto	29,9	35,5	114,1	182,0

¹ Juli 2022 i forhold til juni 2022.

Maj-juli 2022 i forhold til februar-april 2022.

Kilde: www.statistikbanken.dk/bbm

Indikator for varehandel med lande uden for EU

Som led i belyningen af invasionen i Ukraine, er de tidlige indikatorer for udviklingen i udenrigshandlen med lande uden for EU udvidet med Rusland og Ukraine. Se mere på: [Detaljeret import og eksport](#)

Mere information: Mere detaljerede oplysninger om betalingsbalancen kan ses på www.dst.dk/stattabel/3051 i Statistikbanken, på emnesiderne [Betalingsbalancens løbende-poster](#) og [Import og eksport af varer og tjenester](#). Denne udgivelse er en af flere konjunkturindikatorer fra Danmarks Statistik. Læs mere om konjunkturindikatorer og de nyeste nøgletal på www.dst.dk/konjunkturdata. For en opgørelse af den mængdemæssige udvikling i handlen med varer og tjenester henvises der til nationalregnskabs opgørelser.

Kilder og metoder: Betalingsbalancen er en opgørelse over værdien af de økonomiske transaktioner med udlandet i en given periode. Se flere oplysninger i statistikdokumentationen for [Betalingsbalance](#), [Udenrigshandel med varer](#) og [Udenrigshandel med tjenester](#). Der gøres opmærksom på at sæsonkorrektionen for tiden er forbundet med større usikkerhed grundet de store udsving i data under COVID-19.

Næste offentliggørelse: *Betalingsbalance og udenrigshandel august 2022* udkommer 10. oktober 2022.

Henvendelse: Kirstine Sewohl, tlf. 39 17 35 43, ksw@dst.dk

Agnes N. Urup, tlf. 39 17 31 83, anu@dst.dk