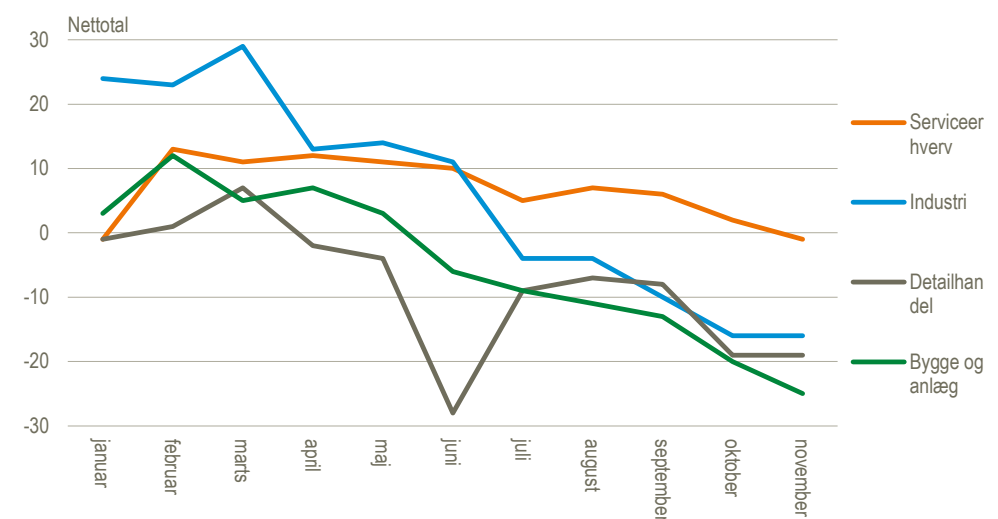


| Industri, konjunkturindikator Sæsonkorrigeret | | Bygge og anlæg, konjunkturindikator Sæsonkorrigeret | |
|---|---|---|---|
| Nettotal -14 november 2022 www.statistikbanken.dk/baro8 | Ændring +1 point oktober-november 2022 | Nettotal -16 november 2022 www.statistikbanken.dk/kbyg44 | Ændring +1 point oktober-november 2022 |

Erhvervslivet forventer faldende beskæftigelse

Efter lang tid med positive forventninger til beskæftigelsen melder serviceerhvervene sig nu ind i kredsen af virksomheder, hvor en overvægt forventer faldende beskæftigelse de kommende tre måneder. Figuren nedenfor viser udviklingen i 2022, når virksomheder har vurderet, hvordan de forventer, at beskæftigelsen vil udvikle sig de kommende tre måneder. Her ses, at der har været et tydeligt fald igennem året, så der nu er en overvægt af virksomheder på tværs af alle fire erhverv, der melder, at de forventer faldende beskæftigelse. Tal for den faktiske udvikling i beskæftigelsen til og med september findes i *Nyt fra Danmarks Statistik 2022:387*.

Forventninger til beskæftigelsen de kommende tre måneder i 2022



Anm.: Indikatorerne er udtrykt ved deres nettotal (andel positive besvarelser fratrukket andelen af negative besvarelser).

Kilde: www.statistikbanken.dk/kbs1, [baro6](http://www.statistikbanken.dk/baro6), [kbyg11](http://www.statistikbanken.dk/kbyg11) og [kbd1](http://www.statistikbanken.dk/kbd1)

Forsyningsproblemerne er aftagende

I konjunkturbarometrene spørger vi for tiden virksomhederne om, i hvor høj grad de er påvirket af invasionen i Ukraine, stigende priser, problemer med leverancer af energi og varer samt deres risiko for afvikling. I denne måned viser tallene, at oplevelsen af forsyningsproblemerne fortsat aftager på tværs af erhvervslivet. Alle resultaterne kan findes i [dataark \(xlsx\)](#).

Produktionsbegrænsninger

For bygge og anlæg falder andelen af virksomheder, der oplever mangel på materialer, fortsat, og i november svarede kun 15 pct. af virksomhederne, at de oplever det som en produktionsbegrænsning. Andelen af virksomheder, som oplever mangel på arbejdskraft, falder marginalt til 32 pct. For begge vedkommende er de nu på det laveste niveau siden april 2021. I serviceerhvervene er andelen, som oplever mangel på efterspørgsel, steget til 29 pct. fra 24 pct. i oktober. Den ligger dog stadig noget

under andelen, der oplever mangel på arbejdskraft, der dog falder til 38 pct. i november.

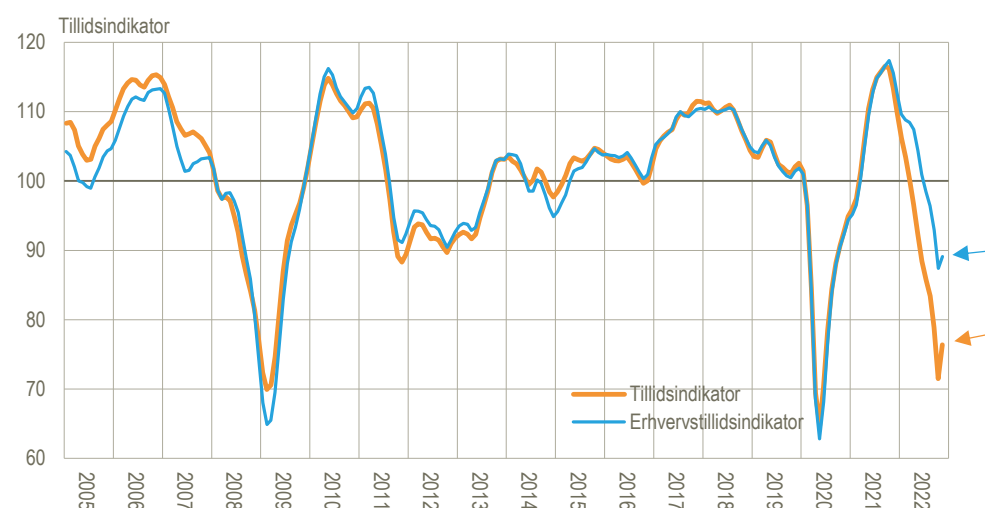
De sammensatte konjunkturindikatorer holder niveauet

Udviklingen i de sæsonkorrigerede konjunkturindikatorer i november viser en meget svag stigning for tre ud af fire erhverv. Kun detailhandelen oplever et lille fald på månedsbasis og udbygger dermed det meget lave og negative niveau. Faldet skyldes et markant dyk i den faktiske omsætning, der ikke kan opvejes af de mindre negative udsigter, der meldes om i den forventede omsætning. Udviklingen kan også ses i sidste uges tal for [detailomsætningsindekset](#). De resterende erhverv oplever kun marginale ændringer i indikatorerne på månedsbasis.

Tillidsindikatorerne stiger svagt

Erhvervstillidsindikatoren, der sammenvejer industri, bygge og anlæg, serviceerhverv og detailhandel, stiger fra 87,4 i oktober til 89,1 i november. *Tillidsindikatoren*, der også inkluderer *Forbrugerforventninger* og således mere bredt belyser økonomien, stiger fra 71,5 i oktober til 76,4 i november. Der ses dermed en lille vending efter flere måneder fald i begge indikatorer.

Tillids- og erhvervstillidsindikator for Danmark, indeks 100, sæsonkorrigeret. November 2022



Anm.: De to kurver er udglattede på nær for seneste tre måneder. Erhvervstilliden er en vægtet sammensætning af de fire erhvervsindikatorer. Tillidsindikatoren inkluderer forbrugertillidsindikatoren.

Kilde: www.statistikbanken.dk/tillid og [Tillidsindikator - metodebeskrivelse \(pdf\)](#)

Find flere konjunkturbarometertal

I tabellen herunder er tal for tillidsindikatorerne, de sammensatte konjunkturindikatorer og deres komponenter. I [Statistikbanken](#) findes mere detaljerede tal for konjunkturbarometrenes underbrancher.

Tillidsindikatorer og sammensatte konjunkturindikatorer og komponenter

| Sæsonkorrigerede tal er angivet med (sk) og brudkorrigerede tal med (bk). | | 2021 | | 2022 | | | | |
|--|-----------------------------------|--------------|-------------|-------------|-------------|-------------|-------------|-------------|
| | | Nov. | Juni | Juli | Aug. | Sept. | Okt. | Nov. |
| Tillid | Tillidsindikator (bk, sk) | 113,1 | 86,3 | 84,7 | 87,7 | 78,9 | 71,5 | 76,4 |
| | Erhvervstillidsindikator (bk, sk) | 116,5 | 98,9 | 97,5 | 99,3 | 92,9 | 87,4 | 89,1 |
| Industri | Sammensat (bk, sk) | 5 | -9 | -9 | -2 | -10 | -15 | -14 |
| | Produktionsforventning (sk) | 18 | -3 | -4 | 0 | -7 | -13 | -8 |
| | Ordrebeholdning (bk) | 0 | -13 | -11 | -5 | -14 | -21 | -21 |
| | Færdigvarelagre (bk) | 2 | 12 | 11 | 1 | 8 | 12 | 13 |
| Bygge og anlæg | Sammensat (bk, sk) | 2 | -12 | -16 | -16 | -19 | -17 | -16 |
| | Beskæftigelsesforventning (sk) | 12 | -10 | -13 | -12 | -13 | -14 | -13 |
| | Ordrebeholdning (bk, sk) | -8 | -14 | -18 | -19 | -25 | -20 | -19 |
| Serviceerhverv | Sammensat (sk) | 18 | 9 | 7 | 4 | 1 | -1 | 0 |
| | Faktisk omsætning (sk) | 21 | 12 | 9 | 4 | 2 | 0 | -1 |
| | Forventet omsætning (sk) | 20 | 7 | 4 | 7 | 4 | 1 | 6 |
| | Faktisk forretningssituation | 13 | 7 | 7 | 1 | -3 | -4 | -4 |
| Detailhandel | Sammensat (bk, sk) | 2 | -15 | -17 | -25 | -23 | -33 | -36 |
| | Faktisk omsætning (sk) | -3 | -31 | -31 | -35 | -34 | -39 | -49 |
| | Forventet omsætning (sk) | 7 | -3 | -12 | -10 | -12 | -30 | -25 |
| | Lagerbeholdning (bk, sk) | -2 | 10 | 9 | 30 | 24 | 31 | 34 |

Anm.: De sammensatte konjunkturindikatorer med enheden "nettotal" er beregnet som simpelt gennemsnit af to eller tre underindikatorer. Lagerbeholdninger regnes med omvendt fortegn i den sammensatte konjunkturindikator, idet for store lagre anses som ugunstigt. Hvis indikatorerne, der indgår, er brud- og/eller sæsonkorrigerede, vælges disse. Tillidsindikatoren (inkl. forbrugertillid) og Erhvervstillidsindikatoren er sammenvejede indikatorer med middelværdien 100.

Kilde: www.statistikbanken.dk/2459

Mere information: Konjunkturbarometrene er udarbejdet i partnerskab med EU-Kommissionen og offentliggøres mere detaljeret på www.statistikbanken.dk/2459 i Statistikbanken. Tilsvarende europæiske data findes hos Directorate General for Economic and Financial Affairs i [DG ECFINs database](#).

Læs mere om forskellige konjunkturindikatorer, og se seneste nøgletal på www.dst.dk/konjunkturdata.

Kilder og metoder: Metoden er beskrevet i [statistikdokumentationerne](#) for de respektive konjunkturbarometre. Kun tidsserier, der udviser en klar sæsoneffekt, er korrigeret for sæsonudsving. **Nettotal** udtrykker forskellen mellem procentandelene af virksomheder, vægtet efter beskæftigelse, der har angivet hhv. positive og negative forventninger.

Næste offentliggørelse: *Konjunkturbarometer for erhvervene, december 2022* udkommer 5. januar 2023.

Henvendelse: Simon B. Halifax, tlf. 39 17 30 88, sbh@dst.dk

Bo Eriksen, tlf. 39 17 35 52, bhe@dst.dk