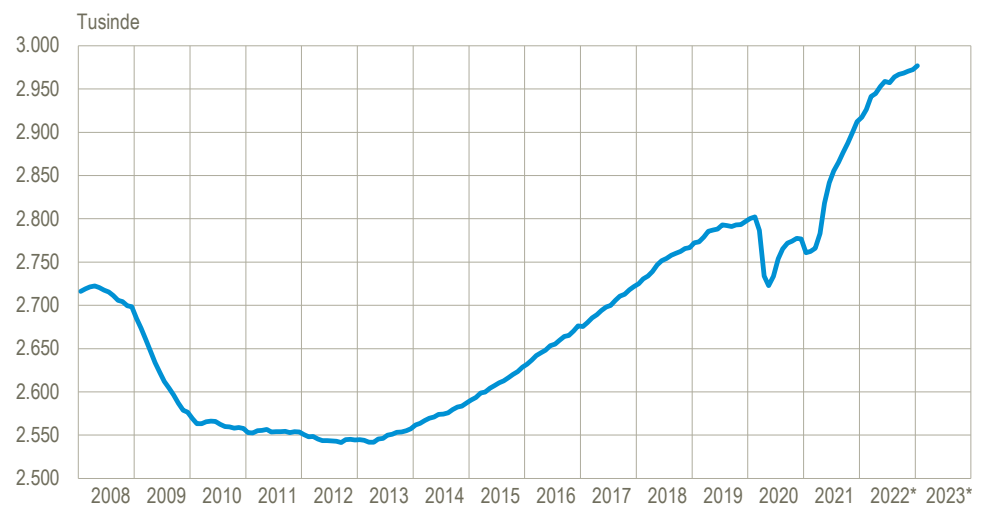


4.400 flere lønmodtagere i januar

I januar 2023 steg antallet af lønmodtagere med 4.400, hvilket svarer til en stigning på 0,1 pct. sammenlignet med december 2022. Bortset fra et lille fald i juli 2022 er lønmodtagerbeskæftigelsen steget 24 måneder i træk. I januar var der 2.976.900 personer med lønmodtagerjob. Tallene i denne offentliggørelse er foreløbige og korrigeret for normale sæsonudsving.

Personer med lønmodtagerjob, sæsonkorrigeret



*Foreløbige tal.

Kilde: www.statistikbanken.dk/lbesk03

59.600 flere lønmodtagere siden januar 2022

Siden januar 2022 er lønmodtagerbeskæftigelsen samlet set steget i 11 ud af 12 måneder. I januar 2023 var der 59.600 flere lønmodtagere sammenlignet med januar 2022.

Betydeligt flere lønmodtagere i vidensservice og industri

I branchen *vidensservice*, som omfatter juridisk bistand, revision, arkitekt- og ingeniørvirksomhed samt reklamevirksomhed, var der 11.600 flere lønmodtagere i januar 2023 i forhold til januar 2022, og lønmodtagerbeskæftigelsen er steget i samtlige måneder i perioden. I branchen *industri* er lønmodtagerbeskæftigelsen steget i 11 ud af 12 måneder siden januar 2022, idet der i januar 2023 var 8.200 flere lønmodtagere sammenlignet med 12 måneder tidligere.

Stigning afløst af fald i hoteller og restauranter

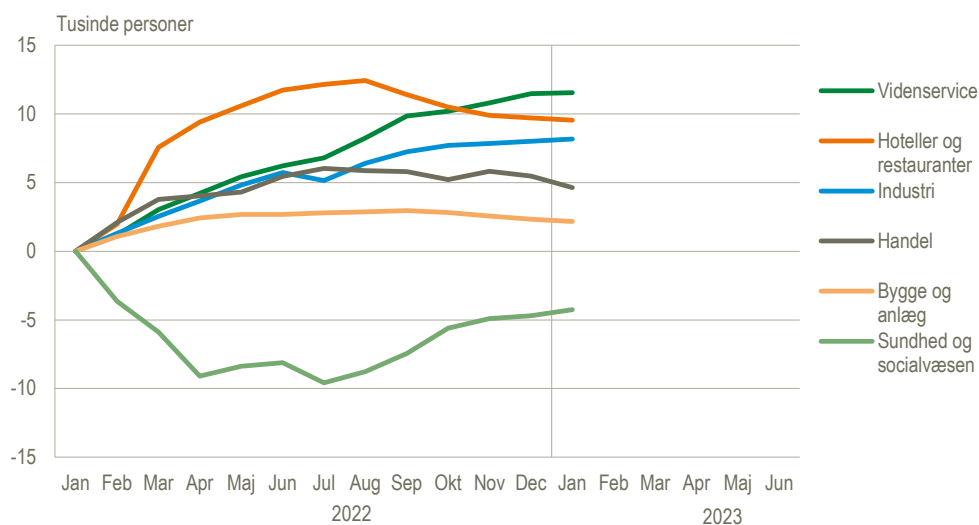
I *hoteller og restauranter* steg antallet af lønmodtagere fra februar til august 2022, men siden da er lønmodtagerbeskæftigelsen faldet i branchen. I januar 2023 var der dog 9.600 flere lønmodtagere i branchen sammenlignet med januar 2022. I *handel og bygge og anlæg* er stigninger i begyndelsen af 2022 ligeledes afløst af efterfølgende fald.

Udviklingen i sundhed og socialvæsen præget af COVID-19

I *sundhed og socialvæsen* faldt lønmodtagerbeskæftigelsen betydeligt med mellem 2.200 og 3.700 personer i hver af månederne februar, marts og april 2022, mens den efterfølgende er steget i otte ud af ni måneder. I januar 2023 var der som et resultat

heraf 4.200 færre lønmodtagere i *sundhed og socialvæsen* sammenlignet med januar 2022. Udviklingen i branchen, og særligt faldet i første del af 2022, skal ses i sammenhæng med COVID-19-relaterede aktiviteter som test, smitteopsporing og vaccine, som betød øget aktivitet i *sundhed og socialvæsen* i 2020 og 2021.

Personer med lønmodtagerjob i udvalgte brancher, sæsonkorrigeret. Udvikling i forhold til januar 2022*



*Foreløbige tal.

Kilde: www.statistikbanken.dk/lbesk03

Personer med lønmodtagerjob fordelt efter branche, sæsonkorrigeret

	Januar 2022	December 2022*	Januar 2023*	Udvikling jan. 2022 - jan. 2023		
	antal			udvikling i pct. ift. md. før	antal	pct.
I alt	2 917 369	2 972 528	2 976 945	0,1	59 576	2,0
Landbrug, skovbrug og fiskeri	42 130	42 153	42 482	0,8	352	0,8
Råstofindvinding	3 898	4 009	3 908	-2,5	10	0,3
Industri	319 184	327 191	327 358	0,1	8 174	2,6
Energiforsyning	11 664	12 891	13 566	5,2	1 902	16,3
Vandforsyning og renovation	13 063	13 533	13 676	1,1	613	4,7
Bygge og anlæg	182 569	184 898	184 728	-0,1	2 159	1,2
Handel	451 483	456 946	456 113	-0,2	4 630	1,0
Transport	141 120	144 555	145 815	0,9	4 695	3,3
Hoteller og restauranter	118 712	128 424	128 264	-0,1	9 552	8,0
Information og kommunikation	121 294	125 779	125 998	0,2	4 704	3,9
Finansiering og forsikring	85 927	87 952	88 530	0,7	2 603	3,0
Ejendomshandel og udlejning	43 684	44 329	44 448	0,3	764	1,7
Vidensservice	167 656	179 132	179 207	0,0	11 551	6,9
Rejsebureauer, rengøring og anden operationel service	161 998	161 209	161 367	0,1	-631	-0,4
Offentlig administration, forsvar og politi	154 199	158 304	159 345	0,7	5 146	3,3
Undervisning	227 906	229 623	230 233	0,3	2 327	1,0
Sundhed og socialvæsen	551 201	546 504	546 954	0,1	-4 247	-0,8
Kultur og fritid	56 333	60 304	60 086	-0,4	3 753	6,7
Andre serviceydelser mv.	62 805	64 161	64 508	0,5	1 703	2,7
Uoplyst aktivitet	545	632	360

*Foreløbige tal.

Kilde: www.statistikbanken.dk/lbesk03

Personer med lønmodtagerjob fordelt efter sektor, sæsonkorrigeret

	Januar 2022	December 2022*	Januar 2023*	Udvikling jan. 2022 - jan. 2023		
	antal			udvikling i pct. ift. md. før	antal	pct.
I alt	2 917 369	2 972 528	2 976 945	0,1	59 576	2,0
Offentlig forvaltning og service	867 275	873 073	874 773	0,2	7 498	0,9
Virksomheder og organisationer ¹	2 049 525	2 098 823	2 101 813	0,1	52 288	2,6
Uoplyst sektor	568	632	360

*Foreløbige tal.

¹Virksomheder og organisationer omfatter den private sektor og offentlige virksomheder (offentlige selskaber og lignende med markedsfølsom produktion).

Kilde: www.statistikbanken.dk/lbesk04

Revision i forhold til seneste offentliggørelse

I forhold til seneste offentliggørelse er antallet af lønmodtagere revideret for månederne juli til december 2022. I september er antallet af lønmodtagere nedjusteret med 1.400 personer før sæsonkorrektur. I juli, august, november og december er antallet af lønmodtagere ændret med mellem 100 og 400 personer. Revisionen er normal for statistikken og skyldes, at datagrundlaget er blevet mere fuldstændigt.

Mere information: Se flere tal i Statistikbanken på www.dst.dk/stattabel/1872.

Kilder og metoder: Statistikken belyser udviklingen i antal personer med lønmodtagerjob fra måned til måned. Statistikken bygger på arbejdsgivernes indberetninger til SKATs elndkomst.

Læs mere om metoden i [statistikdokumentationen](#). Se også [emnesiden](#).

Statistikken er korrigeret for normale sæsonudsving.

Næste offentliggørelse: *Beskæftigelse for lønmodtagere februar 2023* udkommer 21. april 2023.

Henvendelse: Thomas Thorsen, tlf. 39 17 30 48, tst@dst.dk
Eva Borg, tlf. 39 17 38 41, evb@dst.dk