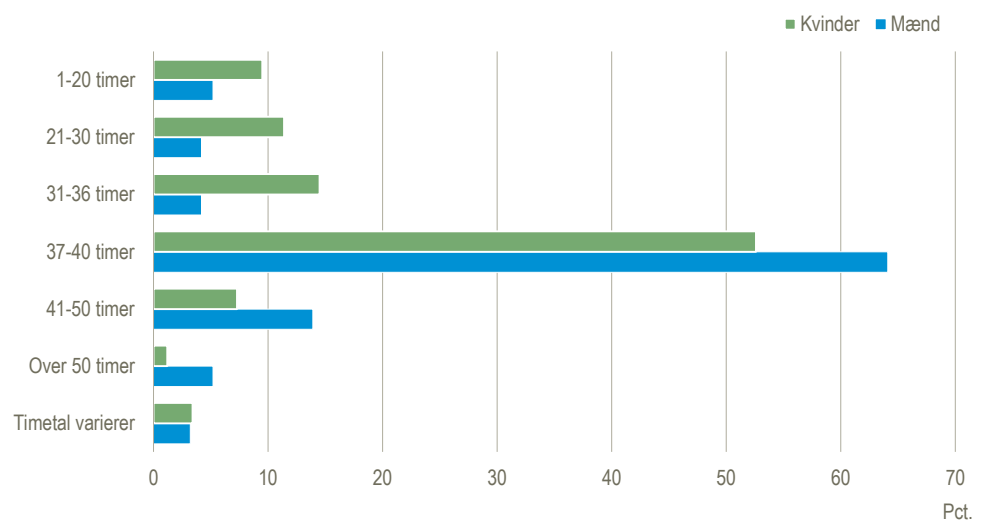


## Kvindens arbejdsuge er 4 timer kortere end mænds

Den normale ugentlige arbejdstid var fire timer længere for mænd end kvinder i 2022, viser tal fra [Arbejdskraftundersøgelsen \(AKU\)](#). Mænds normale ugentlige arbejdstid, dvs. ekskl. eventuelt overarbejde, var 38,3 timer, mens den var 34,2 timer for kvinder. Omtrent halvdelen af de fire timers forskel i ugentlig arbejdstid skyldtes, at 26,6 pct. af kvinderne arbejdede på deltid, mens det kun var tilfældet for 9,2 pct. af mændene. Derimod var der ingen forskel mellem mænd og kvinder, når det gælder overtid-, aften- og weekendarbejde. Der er i opgørelsen set bort fra studerende.

### Normal ugentlig arbejdstid efter køn, 15-64-årige (ekskl. studerende)

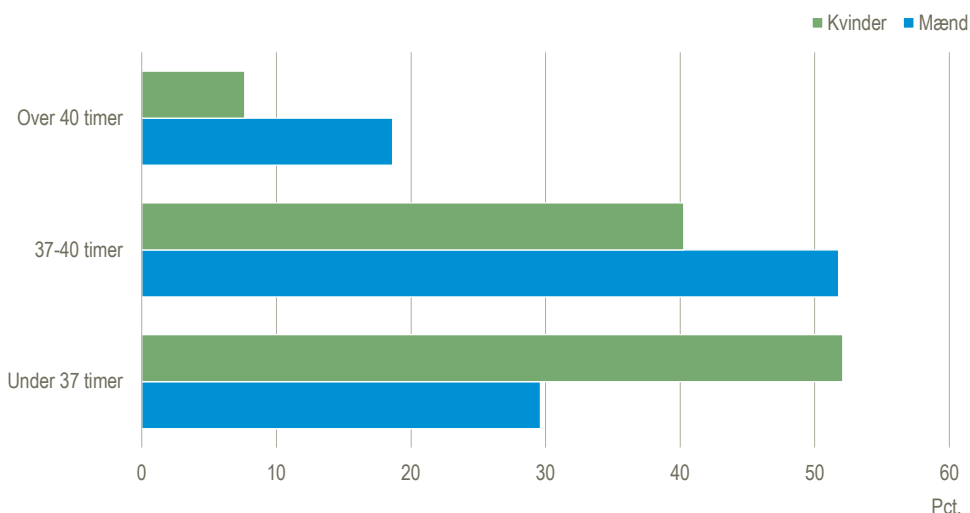


Kilde: Særkørsel baseret på [Arbejdskraftundersøgelsen \(AKU\)](#)

### Hver anden kvinde vil gerne arbejde mindre end 37 timer

Betragtes de beskæftigedes ønskede arbejdstid, ville 30 pct. af mændene gerne arbejde under 37 timer om ugen, mens det gjaldt 52 pct. af kvinderne. Lidt over hver anden mand ville gerne arbejde mellem 37 og 40 timer, mens det kun var omkring 40 pct. af kvinderne. Kun 8 pct. af kvinderne ønskede at arbejde mere end 40 timer om ugen, hvorimod dette gjaldt 19 pct. af mændene. Der indsamles ikke data for årsagen til at ønske at arbejde på deltid, men betragtes den hyppigste årsag til faktisk at arbejde på deltid, var helbredet den mest udbredte forklaring blandt mænd, mens det for kvinder var af familiemæssige årsager.

### Ønsket ugentlig arbejdstid efter køn, 15-64-årige beskæftigede (uden studerende)

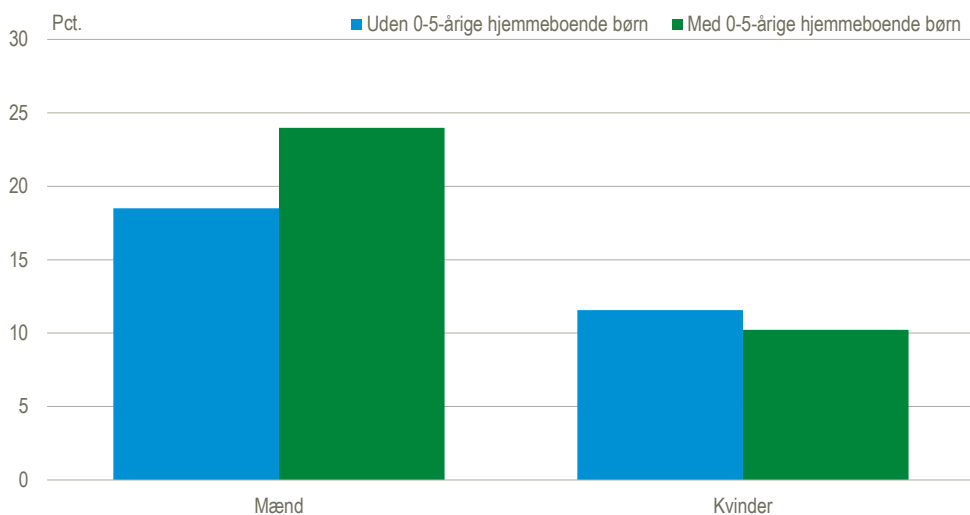


Kilde: Særkørsel baseret på [Arbejdskraftundersøgelsen \(AKU\)](#)

### Småbørnsforældre er oftere i beskæftigelse end andre

Manges forhold til arbejdsmarkedet ændrer sig, når børn kommer ind i ligningen. For at se nærmere på, hvordan disse ændringer påvirker kønsforskelle på arbejdsmarkedet, betragtes småbørnsforældre – dvs. ikke-studerende med mindst et hjemmeboende barn i alderen 0-5 år – særskilt. Denne gruppe adskiller sig blandt andet ved, at 86 pct. var i beskæftigelse mod et generelt gennemsnit på 77 pct. i 2022. 11 pct. af småbørnsforældrene var uden for arbejdsstyrken – dvs. hverken beskæftiget eller ledig. Dette gjaldt for 16 pct. af kvinderne og for 6 pct. af mændene.

### Andel personaleledere med og uden hjemmeboende børn på 0-5 år, 15-64-årige (uden studerende)

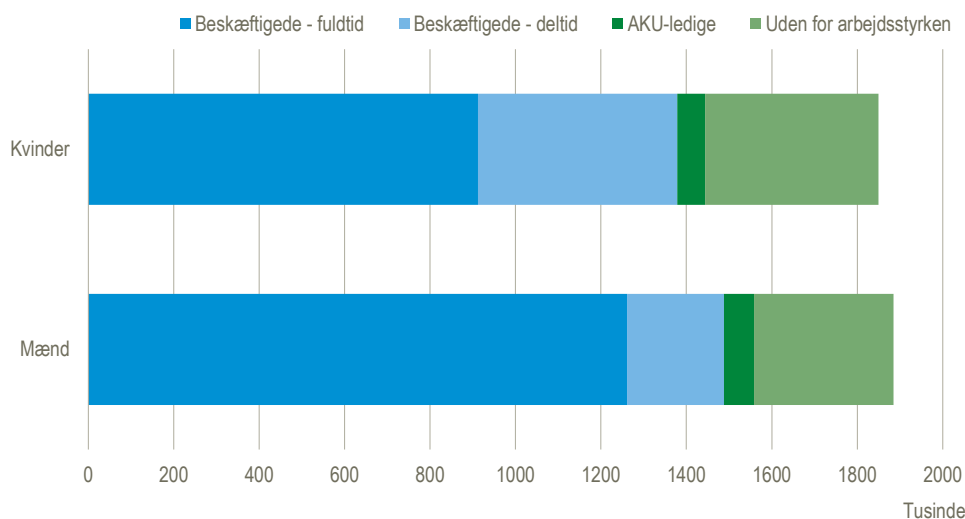


Kilde: Særkørsel baseret på [Arbejdskraftundersøgelsen \(AKU\)](#)

### Småbørnsfædre har oftere lederstillinger, småbørnsmødre har det sjældnere

Ses der bort fra studerende, havde mænd med små børn i hjemmet oftere lederstillinger end andre mænd. Således havde 24 pct. af mænd med små børn personaleledelse som arbejdsopgave, mens det gjaldt 20 pct. af mænd uden små børn i hjemmet. Omvendt forholdt det sig blandt kvinder, hvor 10 pct. af småbørnsmødre havde ledelsesansvar mod 13 pct. blandt kvinder uden små børn i hjemmet. Generelt var både mænd og kvinder hyppigere på deltid, hvis de ikke havde små børn i hjemmet. Kun 5 pct. af mændene var på deltid mod 23 pct. af kvinderne. Disse andele er for begge køns vedkommende mindre end blandt beskæftigede uden små børn i hjemmet.

## Befolkningen opdelt efter køn og tilknytning til arbejdsmarkedet, 15-64-årige (ekskl. studerende)



Kilde: Særkørsel baseret på [Arbejdskraftundersøgelsen \(AKU\)](#)

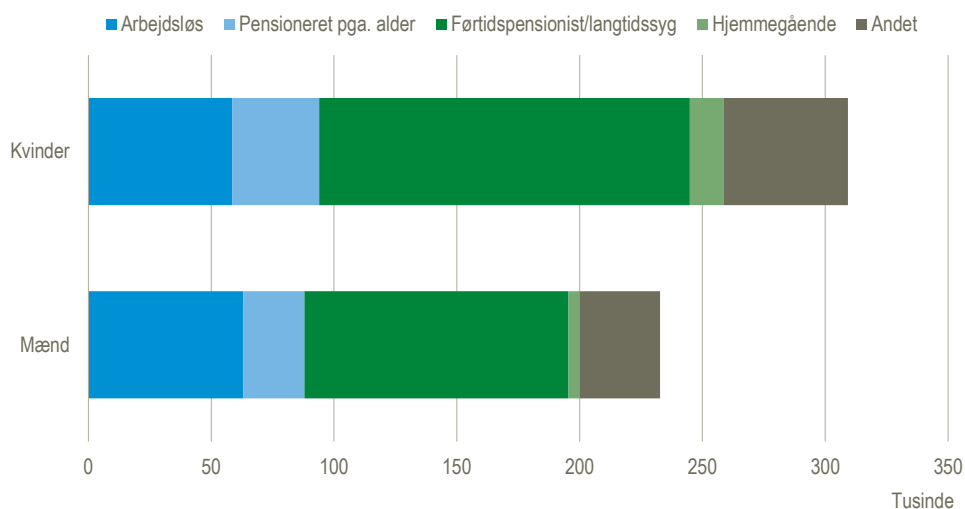
### Mænd er oftere selvstændige og har oftere ledelsesansvar

I alt havde 20 pct. af mændene personaleledelse som del af deres arbejdsopgaver mod 12 pct. af kvinderne. Blandt alle beskæftigede var 10 pct. af mændene selvstændige, mens 5 pct. af kvinderne var det. Blandt lønmodtagerne var der flere kvinder i stillinger, som forudsætter et højt vidensniveau, hvor kvinder besad 56 pct. af alle stillinger. Derudover er der også flest kvinder i kontor-, service- og salgsarbejde. Håndværks-, monterings- og transportarbejde var derimod i høj grad domineret af mænd – her var tre ud af fire stillinger besat af mænd.

### Hver femte kvinde var ledig eller uden for arbejdsmarkedet i 2022

Når der ses bort fra studerende, var 17 pct. af de 15-64-årige ikke-beskæftigede i 2022, dvs. enten ledige eller uden for arbejdsmarkedet. Det gjaldt for 14 pct. af mændene og for 20 pct. af kvinderne. Både for mænd og kvinder udgør førtidspensionister med knap 50 pct. den største gruppe af ikke-beskæftigede. Blandt de ubeskæftigede var 23 pct. af mændene jobsøgende mod 15 pct. af kvinderne. Blandt både mænd og kvinder var sygdom eller handicap den hyppigste årsag til ikke at søge arbejde, uanset om personen gerne ville have et arbejde eller ej.

## Selvdefineret status for personer uden beskæftigelse, 15-64 år (ekskl. studerende)



Kilde: Særkørsel baseret på [Arbejdskraftundersøgelsen \(AKU\)](#)

### Situationen på arbejdsmarkedet minder om 2008 men med flere ledige

Betragtes det samlede arbejdsmarked, var der store bevægelser i 2022. Hele 71.000 personer kom i beskæftigelse, og AKU-ledigheden blev reduceret fra 152.000 til 136.000. Samlet set var 76,8 pct. af befolkningen i aldersgruppen 15-64 år i arbejde, hvilket er den højeste beskæftigelsesfrekvens siden 2008, hvor den lå på omtrent samme niveau. Ledighedsprocenten på 4,5 i 2022 var dog lidt højere end i 2008, hvor den lå på 3,7 pct. Erhvervsfrekvensen, dvs. andelen af befolkningen, som enten er beskæftiget eller ledig, var 80,4 pct. i 2022, hvilket er et procentpoint højere end i 2008. Efter finanskrisen faldt erhvervsfrekvensen og nåede sit bundniveau i 2013-2014, hvor den var nede på 76,6 pct. Herefter er den stort set steget uafbrudt.

#### Befolkningen fordelt på arbejdsmarkedsstatus, 15-64 år, 2018-2022

	2018	2019	2020	2021	2022	Ændring 2021-2022
	1.000 personer					
Beskæftigede	2 740	2 780	2 754	2 797	2 868	71
AKU-ledige	152	151	169	152	136	-16
Uden for arbejdsstyrken	804	775	779	755	731	-24
	pct.					
Beskæftigelsesfrekvens	74,1	75,0	74,4	75,5	76,8	1,3
Ledighedsfrekvens	5,3	5,1	5,8	5,2	4,5	-0,7
Erhvervsfrekvens	78,3	79,1	79,0	79,6	80,4	0,8

**Mere information:** Se flere resultater fra AKU på [www.dst.dk/stattabel/125](http://www.dst.dk/stattabel/125) eller på [www.statistikbanken.dk/20315](http://www.statistikbanken.dk/20315). Andre informationer om bl.a. dokumentation og begreber kan ses på [www.dst.dk/aku](http://www.dst.dk/aku).

**Kilder og metoder:** Læs mere om kilder og metode i [statistikdokumentation](#).

Arbejdskraftundersøgelsen benytter de internationalt anvendte definitioner af beskæftigelse og ledighed. Undersøgelsen er sammenlignelig med tilsvarende undersøgelser fra andre EU-lande offentliggjort af Eurostat. Resultater herfra ses på [www.dst.dk/aku-eurostat](http://www.dst.dk/aku-eurostat).

Forskellen mellem arbejdskraftundersøgelsens ledighed (AKU-ledighed) og den registerbaserede ledighedsstatistik præsenteres kort i en [video](#) og beskrives desuden udførligt på [www.dst.dk/ledighed](http://www.dst.dk/ledighed).

**Næste offentliggørelse:** *Arbejdskraftundersøgelsen 2023* udkommer 7. marts 2024.

**Henvendelse:** Daniel F. Gustafsson, tlf. 39 17 35 89, [dfg@dst.dk](mailto:dfg@dst.dk)