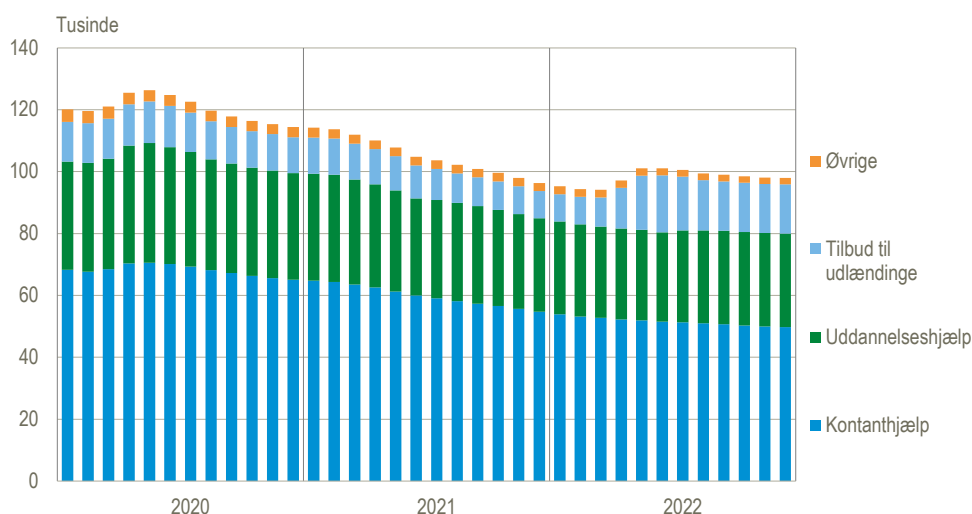


Færre modtagere af kontanthjælpsydelser i 4. kv.

I fjerde kvartal faldt antallet af modtagere af kontanthjælpsydelser med 1.100 til 98.100 ved udgangen af december, svarende til et fald på 1,1 pct. i forhold til september. Antallet af kontanthjælpsmodtagere faldt også i tredje kvartal, mens der i andet kvartal var en stigning, som i høj grad skyldtes tilstrømningen af ukrainske flygtninge. De 98.100 modtagere ved udgangen af december er 4.200 flere end det seneste lavpunkt i marts.

Antal personer på kontanthjælpsydelser, sæsonkorrigeret



Kilde: www.statistikbanken.dk/kys01

Færre personer på kontanthjælp i fjerde kvartal

Fra september til december faldt antallet af personer på kontanthjælp med 900, svarende til et fald på 1,8 pct. Relativt set var det personer i løntilskud, i forrevalidering og på revalideringsydelse, der med hhv. 17,2, 6,7 og 3,7 pct. faldt mest. Omvendt var der fra september til december en marginal stigning på 0,1 pct. i antallet af personer på uddannelseshjælp.

Størst fald for de aktivitetsparate ydelsesmodtagere i fjerde kvartal

Fra september til december faldt antallet af aktivitetsparate ydelsesmodtagere med 1.000 eller 1,2 pct. Samtidig faldt antallet af jobparate ydelsesmodtagere med 100 eller 0,6 pct. fra september til december. De jobparate er her opgjort inklusive underkategorien *åbenlyst uddannelsesparate*. For begge disse grupper gælder det, at de vurderes at kunne påtage sig et arbejde eller begynde på en uddannelse med det samme, og de regnes således samtidig også begge med i opgørelsen af ledigheden, se også [Nyt fra Danmarks Statistik 2023:72](#).

Markant fald for kvinder og for de ældste

Fra september til december faldt antallet af kvinder blandt modtagerne af kontanthjælpsydelser med 900, svarende til et fald på 1,8 pct. Antallet af mænd på kontanthjælpsydelser faldt med 200, svarende til et fald på 0,4 pct. Fordelt efter alder faldt antallet af 40-66-årige ydelsesmodtagere mest med 800, svarende til et fald på 2,0 pct.

Antal personer på kontanthjælpsydelse efter ydelsestype, visitation, køn og alder, sæsonkorrigeret

	2022						Ændring
	Juli	Aug.	Sep.	Okt.	Nov.	Dec.	Sep. 2022 - dec. 2022
	1.000 personer						pct.
Kontanthjælpsydelse i alt	100,1	99,4	99,2	98,5	98,2	98,1	-1,1
Ydelsestype							
Kontanthjælp	51,3	51,0	50,7	50,3	50,0	49,8	-1,8
Uddannelseshjælp	29,8	30,1	30,2	30,2	30,2	30,2	0,1
Tilbud til udlændinge ¹	17,3	16,2	16,0	15,9	15,8	16,0	-0,2
Løntilskud	0,4	0,3	0,3	0,3	0,3	0,3	-17,2
Forrevalidering	0,1	0,1	0,1	0,1	0,1	0,1	-6,7
Revalideringsydelse	1,7	1,7	1,7	1,7	1,7	1,7	-3,7
Visitationskategori							
Jobparat ²	20,1	19,8	19,7	19,5	19,5	19,5	-0,6
Aktivitetsparat ³	80,0	79,6	79,5	79,1	78,7	78,5	-1,2
Køn							
Mænd	47,8	47,9	48,1	47,9	47,9	47,9	-0,4
Kvinder	52,3	51,5	51,1	50,6	50,3	50,2	-1,8
Alder							
16-24 år	21,2	21,4	21,5	21,4	21,4	21,5	0,0
25-39 år	38,0	37,8	37,6	37,4	37,3	37,3	-0,8
40-66 år ⁴	40,9	40,3	40,1	39,6	39,4	39,2	-2,0

Anm.: I tabellen med opdeling efter ydelsestype stemmer totalerne ikke overens med summen af undergrupperne, fordi en person kan optræde under flere forskellige kontanthjælpsydelse i løbet af en måned.

¹ Tilbud til udlændinge er ikke sæsonkorrigeret, hvorfor det er de faktiske tal for denne ydelse, der indgår i tabellen.

² Inkl. åbenlyst uddannelsesparate uddannelseshjælpsmodtagere. Jobparate eller åbenlyst uddannelsesparate er samtidig de personer, der, alt andet lige, indgår som bruttoledige kontanthjælpsmodtagere i den registerbaserede ledighedsstatistik.

³ Inkl. uddannelsesparate uddannelseshjælpsmodtagere og personer med uoplyst visitationskategori. I uoplyst indgår bl.a. modtagere af revalideringsydelse, da de ikke tildeles visitationskategorier.

⁴ Fra og med januar 2021 medtælles der gradvist flere 66-årige på kontanthjælpsydelse pga. den gradvise forøgelse af folkepensionsalderen.

Kilde: www.statistikbanken.dk/kys01

Mere information: Se flere tal i Statistikbanken på www.dst.dk/stattabel/1795.

Kilder og metoder: Statistikken omfatter personer, som modtager kontanthjælpsydelse, dvs. kontanthjælp og beslægtede ydelser. Denne udgivelse er baseret på sæsonkorrigerede tal. Tilbud til udlændinge sæsonkorrigeres dog ikke pga. fraværet af sæsonmønster i serien, og derfor anvendes i stedet faktiske tal. Modtagere af kontanthjælpsydelse bliver indplaceret i visitationskategorier i forhold til deres rådighed for arbejdsmarkedet. Modtagere, der er visiteret som enten jobparate eller åbenlyst uddannelsesparate, indgår også ved opgørelsen af den registerbaserede bruttoledighed, med mindre de har modtaget en midlertidig fritagelse for rådighed. Læs mere i [statistikdokumentationen](#). Se også [emnesiden](#).

Næste offentliggørelse: *Kontanthjælpsydelse 1. kv. 2023* udkommer 8. juni 2023.

Henvendelse: Mikkel Zimmermann, tlf. 39 17 30 43, mzi@dst.dk

Carsten Nielsen, tlf. 39 17 32 45, can@dst.dk