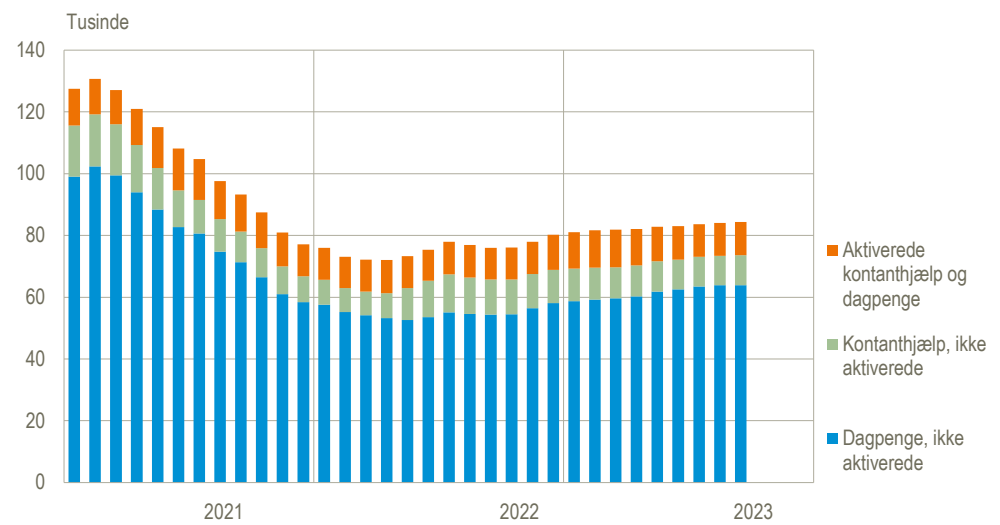


## Lille stigning i ledigheden i september

Fra august til september steg antallet af ledige med 300 til 84.400, hvorved ledighedsprocenten forblev uændret på 2,9 pct. af arbejdsstyrken. Det er 12. måned i træk, at ledigheden har været svagt stigende. Stigningen i september er fordelt nogenlunde ligeligt på ikke-aktiverede ledige og aktiverede ledige. Ledighedsstigningen fra august til september er hermed uændret i forhold til *ledighedsindikatoren*, der blev offentliggjort den 12. oktober.

### Ledigheden, sæsonkorrigeret



Anm.: Ledigheden opgøres som bruttoledige omregnet til et fuldtidsbegreb; dvs. at opgørelsen inkluderer alle dagpenge- og kontanthjælpsmodtagere, der er visiteret som jobparate eller åbenlyst uddannelsesparate, omregnet til fuldtidsledige.

Kilde: [www.statistikbanken.dk/aus07](http://www.statistikbanken.dk/aus07)

### Flere ledige dagpengemodtagere

Den samlede ledighedsstigning i september er et resultat af 200 flere ledige dagpengemodtagere og et stort set uændret antal ledige kontanthjælpsmodtagere.

### Færre ledige ukrainere under særloven

I september faldt antallet af ledige ukrainske flygtninge, der via særloven modtager kontanthjælp i form af selvforsørgelses-, hjemsendelses- og overgangsydelse, med 300 til 3.600 (ikke sæsonkorrigeret). Antallet steg umiddelbart efter Ruslands invasion af Ukraine fra ingen i marts 2022 til 6.100 i juli 2022. Herefter lå antallet stabilt omkring de 6.000 til og med februar 2023, hvorefter det er faldet gradvist.

### Ledighedsprocenten steg for de 30-39-årige

Fra august til september steg ledighedsprocenten med 0,1 procentpoint for de 30-39-årige, mens den forblev uændret for de øvrige fem opgjorte aldersgrupper og for både kvinder og mænd. Det betyder, at kvinders ledighedsprocent fortsat er på 3,0 og mænds på 2,7 pct., samt at den højeste ledighedsprocent fortsat findes for de 25-29-årige, mens den laveste findes for de 16-24-årige.

### Ledighedsprocenten steg i Østjylland og i Nordjylland

Fra august til september steg ledighedsprocenten på i Østjylland og Nordjylland med 0,1 procentpoint, mens den faldt med 0,1 procentpoint i Københavns omegn, Vest-

og Sydsjælland og i Sydjylland. I samtlige øvrige landsdele forblev ledighedsprocenten uændret. Herefter var Nordsjælland fortsat landsdelen med den laveste ledighed på 2,0 pct., mens ledighedsprocenten med 3,5 pct. var højest i Byen København.

### Revisioner ved denne offentliggørelse

De sæsonkorrigerede ledighedstal for juni, juli og august er i forbindelse med denne offentliggørelse blevet nedjusteret med hhv. 100, 100 og 200. Disse revisioner kan både skyldes opdateringer af de faktiske (ikke-sæsonkorrigerede) indberettede ledighedstal for de respektive måneder samt selve sæsonkorrektionen, som hver måned justerer de seneste sæsonkorrigerede månedstal ved inddragelsen af det nyeste faktiske ledighedstal for den aktuelle måned.

### Ledige fuldtidspersoner fordelt på ydelsestype, køn, alder og landsdele, sæsonkorrigeret

|                        | Ledige         |             |             |             | Ledighedsprocent <sup>1</sup> |            |            |            |
|------------------------|----------------|-------------|-------------|-------------|-------------------------------|------------|------------|------------|
|                        | 2023           |             |             |             | 2023                          |            |            |            |
|                        | Juni           | Juli        | Aug.        | Sep.        | Juni                          | Juli       | Aug.       | Sep.       |
|                        | 1.000 personer |             |             |             | pct.                          |            |            |            |
| <b>Ledige</b>          | <b>83,0</b>    | <b>83,7</b> | <b>84,1</b> | <b>84,4</b> | <b>2,8</b>                    | <b>2,8</b> | <b>2,9</b> | <b>2,9</b> |
| Nettoledige            | 72,1           | 73,1        | 73,4        | 73,6        | 2,5                           | 2,5        | 2,5        | 2,5        |
| Dagpengemodtagere      | 62,5           | 63,5        | 63,9        | 63,8        | •                             | •          | •          | •          |
| Kontanthjælpsmodtagere | 9,6            | 9,6         | 9,6         | 9,7         | •                             | •          | •          | •          |
| Aktiverede ledige      | 10,9           | 10,6        | 10,7        | 10,8        | •                             | •          | •          | •          |
| Dagpengemodtagere      | 6,6            | 6,5         | 6,8         | 7,1         | •                             | •          | •          | •          |
| Kontanthjælpsmodtagere | 4,2            | 4,1         | 3,9         | 3,7         | •                             | •          | •          | •          |
| Mænd                   | 40,6           | 40,9        | 41,2        | 41,4        | 2,7                           | 2,7        | 2,7        | 2,7        |
| Kvinder                | 42,4           | 42,8        | 42,9        | 43,0        | 3,0                           | 3,0        | 3,0        | 3,0        |
| 16-24 år               | 5,1            | 5,1         | 5,2         | 5,1         | 1,2                           | 1,2        | 1,2        | 1,2        |
| 25-29 år               | 16,0           | 16,2        | 16,1        | 16,2        | 5,0                           | 5,1        | 5,1        | 5,1        |
| 30-39 år               | 25,1           | 25,1        | 25,4        | 25,6        | 4,2                           | 4,2        | 4,2        | 4,3        |
| 40-49 år               | 14,8           | 14,9        | 15,0        | 15,0        | 2,3                           | 2,3        | 2,4        | 2,4        |
| 50-59 år               | 13,9           | 14,0        | 14,0        | 14,2        | 2,1                           | 2,1        | 2,1        | 2,1        |
| 60-66 år               | 8,1            | 8,3         | 8,4         | 8,3         | 2,8                           | 2,8        | 2,8        | 2,8        |
| Byen København         | 16,0           | 16,1        | 16,2        | 16,2        | 3,5                           | 3,5        | 3,5        | 3,5        |
| Københavns omegn       | 8,0            | 8,2         | 8,2         | 8,0         | 2,9                           | 3,0        | 3,0        | 2,9        |
| Nordsjælland           | 4,5            | 4,6         | 4,6         | 4,5         | 2,0                           | 2,0        | 2,0        | 2,0        |
| Bornholm               | 0,4            | 0,4         | 0,4         | 0,3         | 2,1                           | 2,1        | 2,1        | 2,1        |
| Østsjælland            | 2,8            | 2,8         | 2,8         | 2,8         | 2,2                           | 2,2        | 2,2        | 2,2        |
| Vest- og Sydsjælland   | 7,6            | 7,7         | 7,6         | 7,6         | 2,8                           | 2,8        | 2,8        | 2,7        |
| Fyn                    | 7,5            | 7,7         | 7,7         | 7,7         | 3,2                           | 3,2        | 3,2        | 3,2        |
| Sydjylland             | 8,6            | 8,6         | 8,7         | 8,6         | 2,4                           | 2,4        | 2,5        | 2,4        |
| Østjylland             | 14,0           | 13,9        | 14,0        | 14,2        | 3,0                           | 3,0        | 3,0        | 3,1        |
| Vestjylland            | 4,5            | 4,5         | 4,6         | 4,6         | 2,2                           | 2,1        | 2,2        | 2,2        |
| Nordjylland            | 9,1            | 9,2         | 9,4         | 9,8         | 3,2                           | 3,2        | 3,3        | 3,4        |

<sup>1</sup>Ledighedsprocenterne i tabellen beregnes altid i forhold til den senest opgjorte registerbaserede arbejdsstyrke, der pt. refererer til ultimo november 2021.

Kilde: [www.statistikbanken.dk/aus07](http://www.statistikbanken.dk/aus07) og [aus08](http://www.statistikbanken.dk/aus08)

**Mere information:** For flere tal og grafer omkring den registerbaseret ledighedsstatistik, se [www.dst.dk/stattabel/203](http://www.dst.dk/stattabel/203) og [emnesiden](#).

Danmarks Statistik offentliggør på baggrund af et mindre detaljeret og mindre opdateret datagrundlag en hurtig, månedlig ledighedsindikator omkring 12 dage efter udgangen af referencemåned. Ledighedsindikatoren er en tidlig indikation af, hvad bruttoledighedsstatistikken for samme måned vil vise ca. 18 dage senere, se [ledighedsindikatoren](#).

**Kilder og metoder:** Se [statistikdokumentationen](#)

**Næste offentliggørelser:** *Ledighedsindikator oktober 2023* udkommer 10. november 2023.

*Arbejdsløsheden oktober 2023* udkommer 30. november 2023.

**Henvendelse:** Mikkel Zimmermann, tlf. 39 17 30 43, [mzi@dst.dk](mailto:mzi@dst.dk).