

**Konkurser i aktive virksomheder**

Sæsonkorrigeret

269

oktober

[www.statistikbanken.dk/konk3](http://www.statistikbanken.dk/konk3)

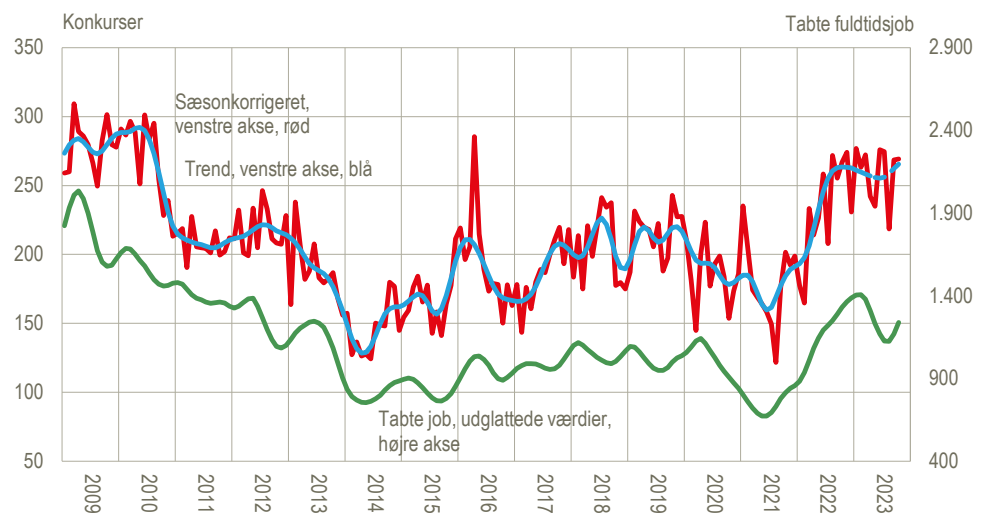
0,3 %

fra september til oktober

## Uændret højt antal konkurser

Der var 269 erklærede konkurser i oktober blandt *aktive* virksomheder, når der korrigeres for normale sæsonudsving, og det er uændret ift. september. Konkurserne medførte 1.742 tabte job. I perioden august-oktober var antallet af konkurser i aktive virksomheder 3,7 pct. lavere end i maj-juli, mens jobtabet i faktiske tal var 7,0 pct. højere. I oktober udgjorde konkurser blandt de aktive virksomheder, der har fået momsslået i COVID-19-perioden, 25 pct. af det faktiske antal konkurser i de aktive virksomheder. Der er i denne artikel fokus på konkursernes andel af alle virksomheder – den relative konkurshyppighed – i branchegrupperne og i grupper af kommuner.

### Konkurser i aktive virksomheder, sæsonkorrigeret og trend samt konkursramte fuldtidsjob



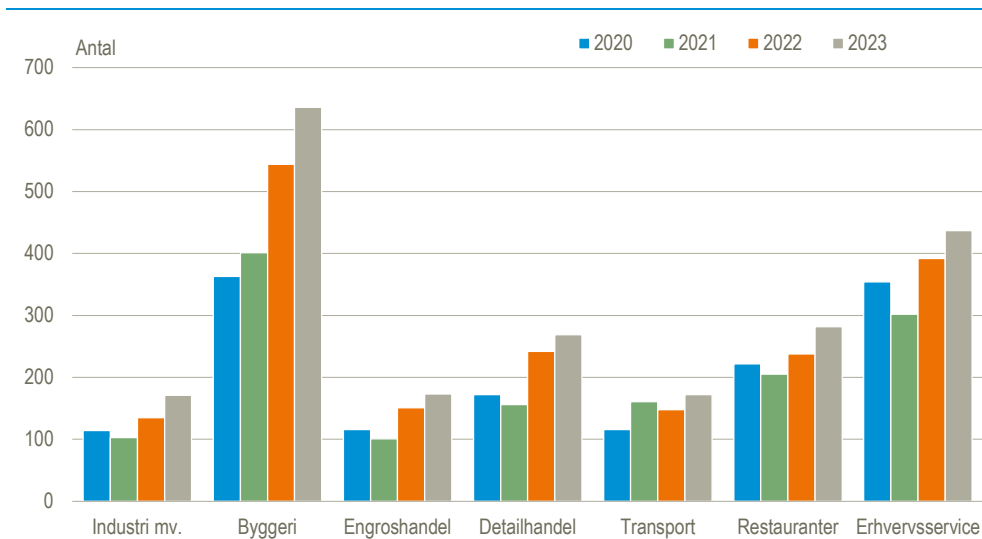
Anm.: Der er foretaget en udglatning af de faktiske tal for tabte job.

Kilde: [www.statistikbanken.dk/konk3](http://www.statistikbanken.dk/konk3) og egne beregninger baseret på tal fra Konkursregistret, der ikke kan genfindes i Statistikbanken.

### Konkurser blandt aktive virksomheder er steget med 14 pct. ift. 2022

Antallet af konkurser i januar-oktober 2023 i faktiske tal er stadig højt i branchegrupperne med flest konkurser, når der sammenlignes med de tilsvarende perioder i 2020, 2021 og 2022. Relativt set ligger *industri* 27 pct. højere end i 2022, mens de øvrige branchegrupper ligger 11-18 pct. højere. I 2023 ligger niveauet for alle aktive virksomheder 14 pct. højere end i 2022.

## Konkurser i aktive virksomheder i udvalgte branchegrupper. Januar-oktober 2020-2023

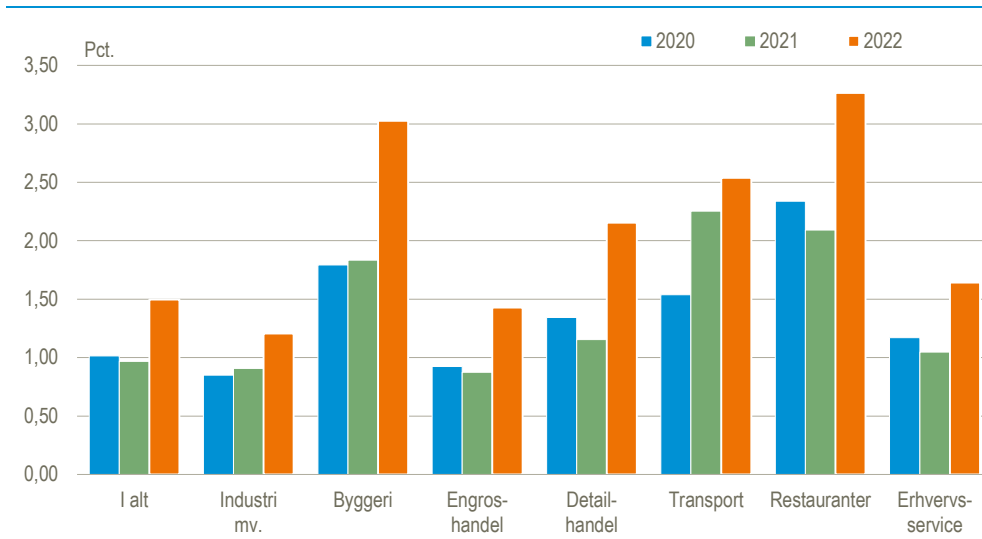


Kilde: Egne beregninger baseret på tal fra Konkursregistret, der ikke kan genfindes i Statistikbanken.

### 1,5 pct. af alle aktive virksomheder gik konkurs i 2022

Billedet er mere nuanceret, når man ser på den andel, konkurserne udgør af alle de aktive virksomheder i branchegrupperne. Det generelle billede er, at 1,5 pct. af alle aktive virksomheder i 2022 gik konkurs mod ca. 1,0 pct. i 2020 og 2021, hvor COVID-19-støtteordningerne dæmpede antallet af konkurser. *Restauranter* havde relativt flest konkurser i 2022 med 3,3 pct. af branchens virksomheder fulgt af *byggeri* med 3,0 pct. og *transport* med 2,5 pct. De laveste andele i 2022 fandtes i *ejendomshandel* med 0,2 pct. og *landbrug* med 0,4 pct.

### Konkursandelen af alle aktive virksomheder i udvalgte branchegrupper

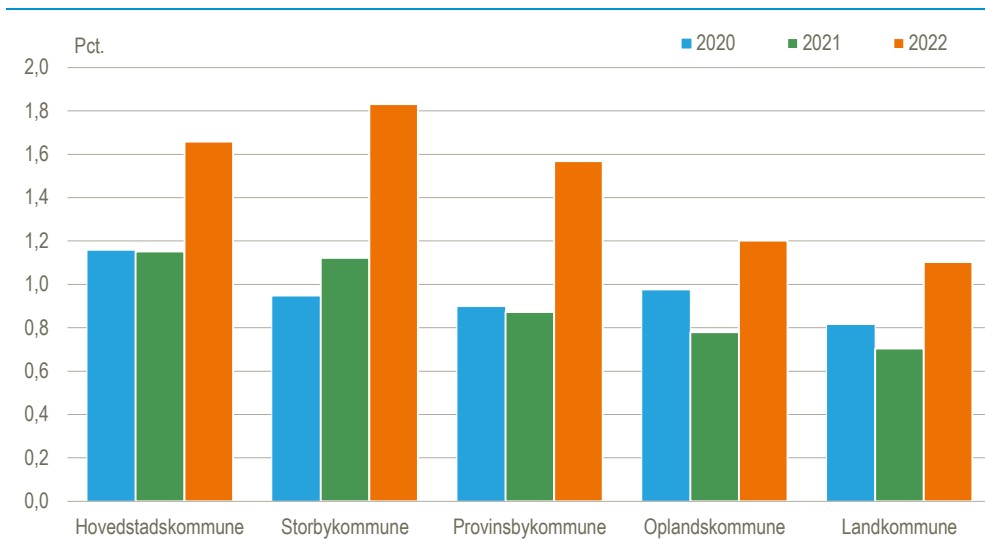


Kilde: Egne beregninger baseret på tal fra Konkursregistret, der ikke kan genfindes i Statistikbanken.

### Laveste relative konkurshyppighed i landkommunerne

Der er ikke den samme relative konkurshyppighed blandt de aktive virksomheder, når man ser på den geografiske fordeling. Konkurserne blandt de aktive virksomheder forekom i 2022 hyppigst i *storbykommunerne*, hvor 1,8 pct. af virksomhederne gik konkurs, snævert fulgt af *hovedstadskommunerne* med 1,7 pct. og *provinsbykommunerne* med 1,6 pct. *Oplandskommunerne* lå noget lavere med 1,2 pct., mens den laveste relative hyppighed var i *landkommunerne* med 1,1 pct.

## Konkursandelen af alle aktive virksomheder i grupper af kommuner



Kilde: Egne beregninger baseret på tal fra Konkursregistret, der ikke kan genfindes i Statistikbanken.

## Erklærede konkurser i oktober i faktiske tal

Der var i alt 922 erklærede konkurser i oktober opgjort i faktiske tal. Heraf var 322 konkurser i aktive virksomheder, der har ansatte og/eller en omsætning på mindst 1 mio. kr. De resterende 600 konkurser var i såkaldte nulvirksomheder, dvs. virksomheder uden ansatte og med en mindre omsætning.

## Konkurser og tabte job i udvalgte branchegrupper og i regioner mv.

	2022			2023									
	Okt.	Nov.	Dec.	Jan.	Feb.	Mar.	Apr.	Maj	Juni	Juli	Aug.	Sep.	Okt.
	antal konkurser												
<b>Sæsonkorrigerede i alt</b>	<b>643</b>	<b>622</b>	<b>363</b>	<b>553</b>	<b>591</b>	<b>599</b>	<b>514</b>	<b>521</b>	<b>631</b>	<b>571</b>	<b>619</b>	<b>705</b>	<b>657</b>
Heraf i aktive virksomheder	267	274	231	277	263	272	242	235	276	275	219	269	269
<b>Faktiske i alt</b>	<b>909</b>	<b>959</b>	<b>660</b>	<b>493</b>	<b>508</b>	<b>616</b>	<b>409</b>	<b>433</b>	<b>588</b>	<b>418</b>	<b>326</b>	<b>616</b>	<b>922</b>
Landbrug, skovbrug og fiskeri	3	12	5	8	7	12	4	2	9	5	4	7	10
Industri, råstofindustri og forsyningsvirksomhed	30	44	31	26	25	27	25	31	28	22	23	29	33
Bygge og anlæg	155	172	94	96	122	119	77	74	120	69	52	105	160
Handel og transport mv.	287	286	216	179	154	208	136	138	168	139	93	202	257
Ejendomshandel og udlejning	17	20	26	12	12	18	8	13	23	15	11	19	33
Erhvervsservice	144	144	115	69	76	112	75	78	98	59	55	89	149
Øvrige brancher, ex. uoplyste	273	281	172	102	112	120	84	97	142	105	88	165	280
Uoplyst aktivitet	0	0	1	1	0	0	0	0	0	4	0	0	0
Hovedstaden	532	492	313	182	211	275	183	218	275	177	122	329	538
Sjælland	88	96	90	72	91	80	45	53	95	63	47	54	100
Syddanmark	98	131	84	97	71	109	63	51	74	54	45	85	88
Midtjylland	144	174	126	108	91	113	76	76	102	81	83	92	125
Nordjylland	47	66	47	34	44	39	42	35	42	43	29	56	71
	antal tabte fuldtidsjob												
<b>I alt</b>	<b>1 505</b>	<b>1 456</b>	<b>1 149</b>	<b>1 301</b>	<b>1 476</b>	<b>2 222</b>	<b>1 114</b>	<b>909</b>	<b>1 409</b>	<b>881</b>	<b>656</b>	<b>1 025</b>	<b>1 742</b>
Hovedstaden	505	583	439	336	346	817	401	305	588	307	177	339	673
Sjælland	232	157	228	195	276	230	108	76	176	226	173	83	173
Syddanmark	345	217	129	359	450	555	281	284	338	129	114	248	251
Midtjylland	282	433	274	362	271	547	209	162	183	129	136	219	424
Nordjylland	141	66	79	49	133	73	115	82	124	90	56	136	221

Kilde: [www.statistikbanken.dk/konk4](http://www.statistikbanken.dk/konk4) (branchegrupper), [konk15](http://www.statistikbanken.dk/konk15) (enkeltbrancher), [konk8](http://www.statistikbanken.dk/konk8) og egne beregninger.

---

**Mere information:** Find flere tal på [www.dst.dk/stattabel/838](http://www.dst.dk/stattabel/838) og på [emnesiden](#).

**Kilder og metoder:** Se flere konjunkturindikatorer, og de nyeste nøgletal på [www.dst.dk/konjunkturdata](http://www.dst.dk/konjunkturdata). Læs mere om kilder og metode i [statistikdokumentationen](#). Jobtallene i denne opgørelse vedrører 2. kvartal 2023, mens den konkursramte omsætning vedrører perioden 3. kvartal 2022.- 2. kvartal 2023.

**Næste offentliggørelse:** *Konkurser november 2023* udkommer 7. december 2023.

**Henvendelse:** Søren Dalbro, tlf. 39 17 34 16, [sda@dst.dk](mailto:sda@dst.dk)