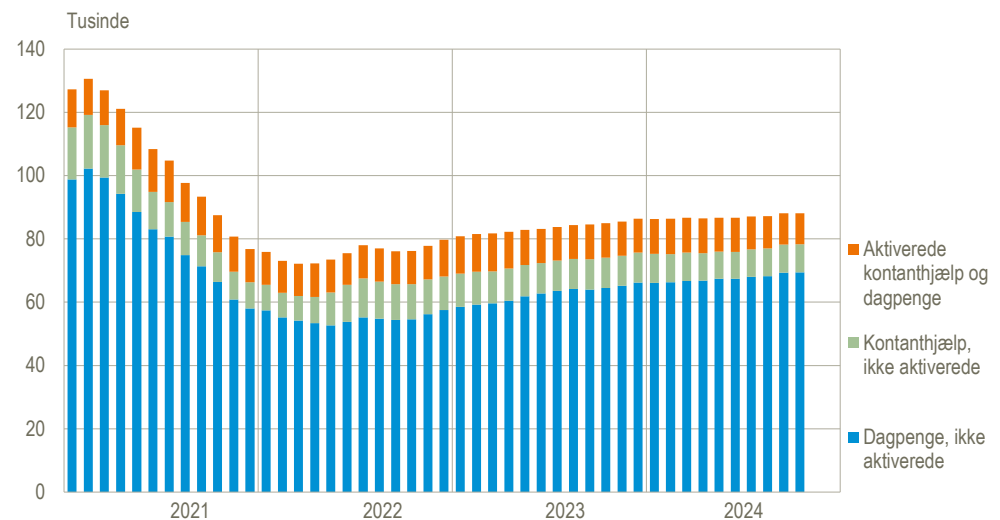


Ledigheden var uændret i oktober

Fra september til oktober lå ledigheden uændret på 88.100, hvilket svarer til en ledighedsprocent på 2,9 pct. af arbejdsstyrken. I oktober er antallet af ikke-aktiverede ledige steget med 100, mens antallet af aktiverede ledige er faldet med 100.

Ledigheden, sæsonkorrigeret



Anm.: Ledigheden opgøres som bruttoledige omregnet til et fuldtidsbegreb; dvs. at opgørelsen inkluderer alle dagpenge- og kontanthjælpsmodtagere, der er visiteret som jobparate eller åbenlyst uddannelsesparate, omregnet til fuldtidsledige.

Kilde: www.statistikbanken.dk/aus07

Lidt flere dagpengemodtagere og lidt færre kontanthjælpsmodtagere

Fra september til oktober steg antallet af ledige dagpengemodtagere med 100, mens antallet af ledige kontanthjælpsmodtagere faldt med 100. Herefter er der 75.900 fuldtidsledige på dagpenge og 12.300 fuldtidsledige på kontanthjælp.

Ledighedsprocenten faldt for de 16-24-årige

Fra september til oktober faldt ledighedsprocenten med 0,1 procentpoint for de 16-24-årige, mens den forblev uændret for de øvrige fem aldersgrupper. I samme periode forblev ledighedsprocenten uændret for såvel mænd som kvinder. Herefter er ledighedsprocenten fortsat lidt højere for kvinder end for mænd, samtidig med at den aldersmæssigt er klart højest for de 25-29-årige.

Ledighedsprocenten steg i Københavns omegn og på Vest- og Sydsjælland

Fra september til oktober steg ledighedsprocenten med 0,1 procentpoint i Københavns omegn og på Vest- og Sydsjælland. I samme periode faldt den med 0,1 procentpoint på Bornholm, i Sydjylland og i Vestjylland. I de øvrige seks landsdele var ledighedsprocenten uændret fra september til oktober. Herefter var det i oktober fortsat Nordsjælland, der havde den laveste ledighedsprocent med 2,1 pct. og Byen København, der havde den højeste ledighedsprocent med 3,5 pct.

Revisioner ved denne offentliggørelse

De sæsonkorrigerede ledighedstal for juli, august og september er i forbindelse med denne offentliggørelse blevet nedjusteret med hhv. 100, 200 og 300. Revisioner af de seneste sæsonkorrigerede månedstal kan både skyldes opdateringer af de faktiske (ikke-sæsonkorrigerede) indberettede ledighedstal for de respektive måneder samt selve sæsonkorrektionen, som hver måned justerer de seneste sæsonkorrigerede månedstal ved inddragelsen af det nye faktiske ledighedstal for den aktuelle måned.

Opgørelsen af ledighedsudviklingen fra september til oktober i denne offentliggørelse er en nedjustering på 100 i forhold til ledighedsindikatoren, som blev offentliggjort 12. november: [Indikator tyder på stort set uændret ledighed](#) (Nyt fra Danmarks Statistik 2024:325).

Ledige fuldtidspersoner fordelt på ydelsestype, køn, alder og landsdele, sæsonkorrigeret

	Ledige				Ledighedsprocent ¹			
	2024				2024			
	Juli	Aug.	Sep.	Okt.	Juli	Aug.	Sep.	Okt.
	1.000 personer				pct.			
Ledige	87,1	87,2	88,1	88,1	2,9	2,9	2,9	2,9
Nettoledige	76,7	77,0	78,2	78,3	2,5	2,6	2,6	2,6
Dagpengemodtagere	68,0	68,2	69,3	69,4	•	•	•	•
Kontanthjælpsmodtagere	8,7	8,8	8,9	8,9	•	•	•	•
Aktiverede ledige	10,4	10,2	9,9	9,8	•	•	•	•
Dagpengemodtagere	7,0	6,8	6,4	6,4	•	•	•	•
Kontanthjælpsmodtagere	3,5	3,4	3,4	3,4	•	•	•	•
Mænd	43,3	43,3	43,6	43,4	2,8	2,8	2,8	2,8
Kvinder	43,8	44,0	44,5	44,7	3,0	3,0	3,1	3,1
16-24 år	4,9	4,9	5,0	4,9	1,1	1,1	1,2	1,1
25-29 år	16,4	16,3	16,3	16,2	5,0	5,0	5,0	5,0
30-39 år	26,5	26,7	27,1	27,1	4,1	4,1	4,2	4,2
40-49 år	15,5	15,4	15,5	15,6	2,5	2,5	2,5	2,5
50-59 år	14,7	14,7	14,8	14,7	2,2	2,2	2,2	2,2
60-66 år	9,2	9,3	9,4	9,5	2,8	2,9	2,9	2,9
Byen København	16,9	16,9	17,0	17,0	3,5	3,5	3,5	3,5
Københavns omegn	8,5	8,6	8,8	8,9	2,9	2,9	3,0	3,1
Nordsjælland	4,8	4,9	5,0	5,0	2,1	2,1	2,1	2,1
Bornholm	0,4	0,4	0,4	0,4	2,5	2,5	2,4	2,3
Østsjælland	2,9	2,9	3,0	3,1	2,2	2,2	2,3	2,3
Vest- og Sydsjælland	7,6	7,7	8,0	8,0	2,7	2,7	2,8	2,9
Fyn	8,1	8,2	8,2	8,2	3,4	3,4	3,4	3,4
Sydjylland	9,0	9,0	9,1	9,1	2,5	2,5	2,6	2,5
Østjylland	14,6	14,6	14,7	14,8	3,0	3,1	3,1	3,1
Vestjylland	4,8	4,8	4,8	4,7	2,3	2,3	2,3	2,2
Nordjylland	9,4	9,1	9,1	9,0	3,3	3,1	3,1	3,1

¹Ledighedsprocenterne i tabellen beregnes i forhold til den senest opgjorte registerbaserede arbejdsstyrke, pt. med reference til ultimo november 2023.

Kilde: www.statistikbanken.dk/aus07 og [aus08](http://www.statistikbanken.dk/aus08)

Mere information: For flere tal og grafer om registerbaseret ledighedsstatistik, se www.dst.dk/stattabel/203 og [emnesiden Arbejdsløse](#). Danmarks Statistik offentliggør på baggrund af et mindre detaljeret og mindre opdateret datagrundlag en hurtig, månedlig ledighedsindikator omkring 12 dage efter udgangen af referencemåned. Ledighedsindikatoren er en tidlig indikation af, hvad bruttoledighedsstatistikken (denne offentliggørelse) for samme måned vil vise ca. 18 dage senere.

Kilder og metoder: Se [statistikdokumentationen om registreret ledighed](#).

Næste offentliggørelser: *Ledighedsindikator november 2024* udkommer 12. december 2024.

Arbejdsløsheden november 2024 udkommer 7. januar 2025.

Henvendelse: Mikkel Zimmermann, tlf. 51 44 98 37, mzi@dst.dk