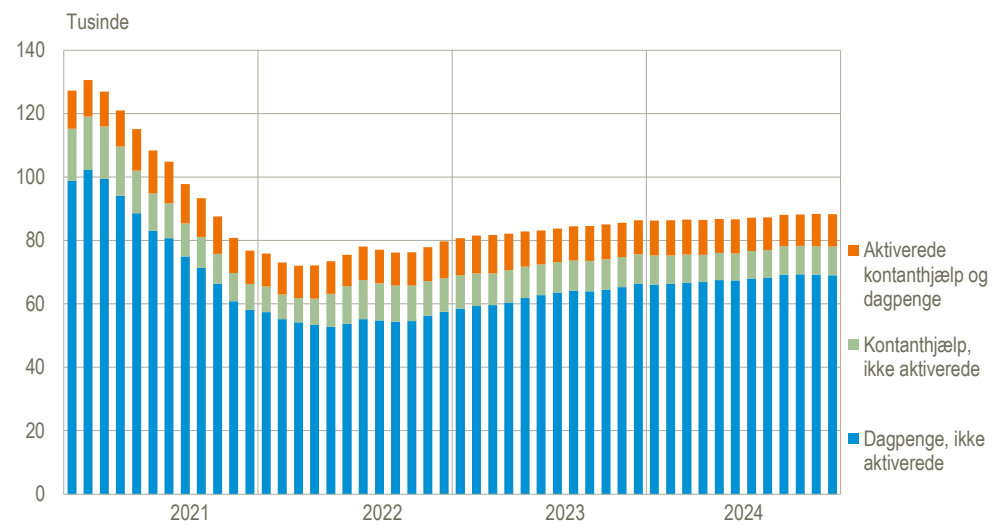


Ledighedsprocenten har nu været uændret i et år

Fra november til december forblev ledigheden uændret, svarende til en ledighed på 88.300 fuldtidspersoner i december. Ledighedsprocenten for december opgøres til 2,9 pct. af arbejdsstyrken, hvilket er uændret i forhold til samtlige måneder tilbage til december 2023, mens den med 2,7 pct. lå lidt lavere i december 2022. Fra november til december 2024 steg antallet af aktiverede ledige med 100, mens antallet af ikke-aktiverede ledige faldt med 100.

Ledigheden, sæsonkorrigeret



Anm.: Ledigheden opgøres som bruttoledige omregnet til et fuldtidsbegreb; dvs. at opgørelsen inkluderer alle dagpenge- og kontanthjælpsmodtagere, der er visiteret som jobparate eller åbenlyst uddannelsesparate, omregnet til fuldtidsledige.

Kilde: www.statistikbanken.dk/aus07

Lidt færre ledige på dagpenge og lidt flere ledige på kontanthjælp

Fra november til december faldt antallet af ledige dagpengemodtagere med 200, mens antallet af ledige kontanthjælpsmodtagere steg med 100. Herefter er der 75.700 fuldtidsledige på dagpenge og 12.600 fuldtidsledige på kontanthjælp.

Ledighedsprocenten faldt for de 25-29-årige

Fra november til december faldt ledighedsprocenten med 0,1 procentpoint for de 25-29-årige, mens den forblev uændret for de øvrige fem aldersgrupper samt for såvel mænd som kvinder. Herefter er ledighedsprocenten fortsat klart lavest for de 16-24-årige og klart højest for de 25-29-årige, ligesom den fortsat er lidt højere for kvinder end for mænd.

Ledighedsprocenten steg i Byen København og på Bornholm

Fra november til december steg ledighedsprocenten med 0,1 procentpoint i Byen København og på Bornholm. I de øvrige ni landsdele var ledighedsprocenten uændret fra november til december. Herefter var det fortsat Nordsjælland og Vestjylland, der havde landets laveste ledighedsprocent med 2,2 pct., mens Byen København med 3,6 pct. fortsat havde den højeste ledighedsprocent.

Revisioner ved denne offentliggørelse

De sæsonkorrigerede ledighedstal for oktober og november er begge blevet opjusteret med 100 fuldtidspersoner i forhold til de tilsvarende niveauer ved offentliggørelsen af ledigheden for november den 7. januar. Revisioner af de seneste sæsonkorrigerede månedstal kan både skyldes opdateringer af de faktiske (ikke-sæsonkorrigerede) indberettede ledighedstal for de respektive måneder samt selve sæsonkorrektionen, som hver måned justerer de seneste sæsonkorrigerede månedstal ved inddragelsen af det nye faktiske ledighedstal for den aktuelle måned.

Opgørelsen af ledighedsudviklingen fra november til december i denne offentliggørelse er samtidig en nedjustering på 100 i forhold til ledighedsindikatoren, som blev offentliggjort den 10. januar: [Indikator tyder på uændret ledighed](#) (Nyt fra Danmarks Statistik 2025:9).

Ledige fuldtidspersoner fordelt på ydelsestype, køn, alder og landsdele, sæsonkorrigeret

	Ledige				Ledighedsprocent ¹			
	2024				2024			
	Sep.	Okt.	Nov.	Dec.	Sep.	Okt.	Nov.	Dec.
	1.000 personer				pct.			
Ledige	88,0	88,2	88,4	88,3	2,9	2,9	2,9	2,9
Nettoledige	78,2	78,3	78,2	78,1	2,6	2,6	2,6	2,6
Dagpengemodtagere	69,2	69,3	69,2	69,0	•	•	•	•
Kontanthjælpsmodtagere	9,0	9,0	9,1	9,1	•	•	•	•
Aktiverede ledige	9,9	9,9	10,1	10,2	•	•	•	•
Dagpengemodtagere	6,4	6,4	6,7	6,7	•	•	•	•
Kontanthjælpsmodtagere	3,5	3,4	3,4	3,5	•	•	•	•
Mænd	43,5	43,4	43,3	42,8	2,8	2,8	2,8	2,8
Kvinder	44,6	44,8	45,1	45,5	3,1	3,1	3,1	3,1
16-24 år	5,0	4,9	4,9	4,9	1,2	1,1	1,1	1,1
25-29 år	16,2	16,1	16,1	16,0	5,0	4,9	5,0	4,9
30-39 år	27,1	27,2	27,2	27,3	4,2	4,2	4,2	4,2
40-49 år	15,5	15,7	15,7	15,7	2,5	2,5	2,5	2,5
50-59 år	14,9	14,8	14,7	14,8	2,2	2,2	2,2	2,2
60-66 år	9,4	9,5	9,6	9,7	2,9	2,9	3,0	3,0
Byen København	17,0	17,0	17,1	17,1	3,5	3,5	3,5	3,6
Københavns omegn	8,8	9,0	8,9	9,1	3,0	3,1	3,1	3,1
Nordsjælland	5,0	5,0	5,1	5,1	2,2	2,2	2,2	2,2
Bornholm	0,4	0,4	0,4	0,4	2,4	2,4	2,3	2,4
Østsjælland	3,0	3,1	3,1	3,1	2,3	2,3	2,3	2,3
Vest- og Sydsjælland	8,0	8,0	7,9	7,9	2,8	2,8	2,8	2,8
Fyn	8,2	8,2	8,2	8,2	3,4	3,4	3,4	3,4
Sydjylland	9,1	9,1	9,1	9,1	2,6	2,5	2,5	2,5
Østjylland	14,7	14,8	14,9	14,9	3,1	3,1	3,1	3,1
Vestjylland	4,8	4,7	4,7	4,6	2,3	2,2	2,2	2,2
Nordjylland	9,1	9,0	9,0	8,9	3,1	3,1	3,1	3,1

¹Ledighedsprocenterne i tabellen beregnes i forhold til den senest opgjorte registerbaserede arbejdsstyrke, pt. med reference til ultimo november 2023.

Kilde: www.statistikbanken.dk/aus07 og [aus08](http://www.statistikbanken.dk/aus08)

Mere information: For flere tal og grafer om registerbaseret ledighedsstatistik, se www.dst.dk/stattabel/203 og [emnesiden Arbejdsløse](#). Danmarks Statistik offentliggør på baggrund af et mindre detaljeret og mindre opdateret datagrundlag en hurtig, månedlig ledighedsindikator omkring 12 dage efter udgangen af referencemåned. Ledighedsindikatoren er en tidlig indikation af, hvad bruttoledighedsstatistikken (denne offentliggørelse) for samme måned vil vise ca. 18 dage senere.

Kilder og metoder: Se [statistikdokumentationen om registreret ledighed](#).

Næste offentliggørelser: *Ledighedsindikator januar 2025* udkommer 12. februar 2025.

Arbejdsløsheden januar 2025 udkommer 28. februar 2025.

Henvendelse: Mikkel Zimmermann, tlf. 51 44 98 37, mzi@dst.dk