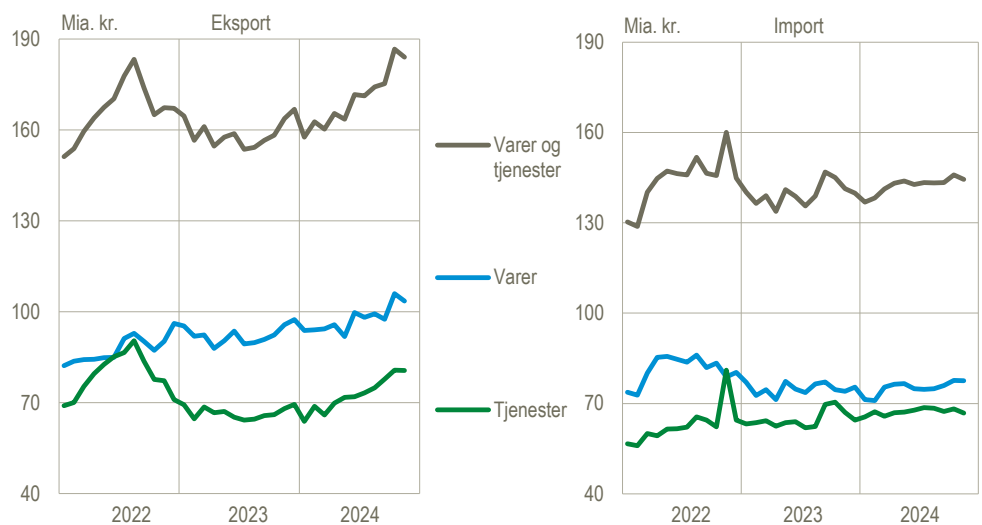


## Eksporten af varer faldt i november

I november faldt den samlede eksport af varer og tjenester med 1,4 pct. til 184,1 mia. kr. Den samlede import faldt med 1,0 pct. til 144,4 mia. kr. Den samlede eksport er over de seneste tre måneder steget med 5,6 pct., mens importen er steget med 1,0 pct. Det viser tallene opgjort i løbende priser, når der korrigeres for normale sæsonudsving.

### Eksport og import af varer og tjenester, løbende priser, sæsonkorrigeret

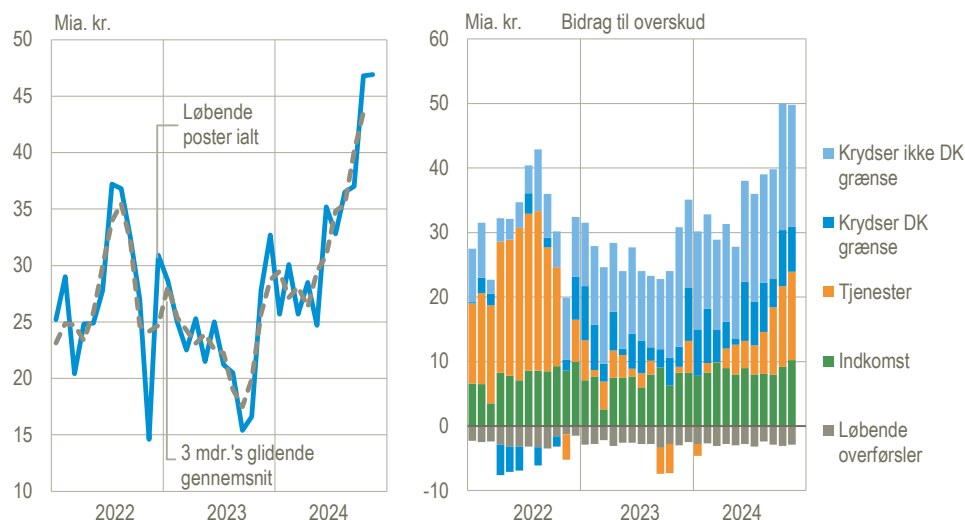


Kilde: [www.statistikbanken.dk/bbm](http://www.statistikbanken.dk/bbm)

### Fortsat stort overskud på betalingsbalancen i november

I november lå overskuddet på betalingsbalancens løbende poster på 46,9 mia. kr., hvilket er 0,1 mia. kr. højere end i oktober. Overskuddet på varer faldt 2,4 mia. kr. primært for varer, der krydser grænsen. Overskuddet på tjenester steg 1,2 mia. kr. og overskuddet på indkomst steg 1,0 mia. kr. Overskuddet i de første 11 måneder af 2024 er 379,7 mia. kr., hvilket er 131,0 mia. kr. mere end samme periode året før, overskuddet er steget på såvel varer som tjenester og indkomst.

## Betalingsbalancens løbende poster, løbende priser, sæsonkorrigeret



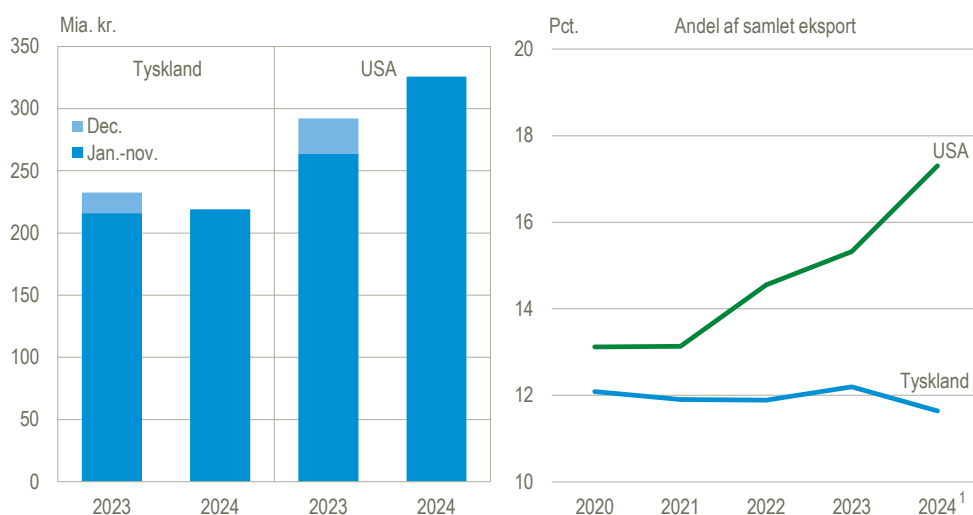
Anm. Handlen med varer er fordelt på varer, der krydser grænsen, og varer, der ikke krydser grænsen. Varer, der ikke krydser grænsen, er fx varer, som er produceret og solgt i udlandet, og som er dansk ejede under produktions- og salgsprocessen, eller avance fra salg af færdigvarer, der er købt og direkte videresolgt i udlandet. Varer, der ikke krydser grænsen, omfatter også køb af brændstof og andre varer til forbrug i forbindelse med transport i udlandet.

Kilde: [www.statistikbanken.dk/bbm](http://www.statistikbanken.dk/bbm)

**USA udgør i 2024 en større andel af den samlede danske eksport end året før**  
Eksporten til Danmarks største eksportmarked, USA, udgjorde de første 11 måneder af 2024 326 mia. kr. Dette svarer til 17,3 pct. af Danmarks samlede eksport i perioden, hvilket er en stigning i forhold til 2023 hvor eksporten til USA udgjorde 15,3 pct. af den samlede eksport. Stigningen skyldes især stigninger i eksporten af varer, der ikke krydser grænsen, samt diverse tjenester, herunder søtransport.

Eksporten til Danmarks næststørste eksportmarked, Tyskland, udgjorde de første 11 måneder af 2024 219 mia. kr. Dette svarer til 11,6 pct. af Danmarks samlede eksport i perioden, hvilket er mindre end i 2023, hvor andelen af den samlede eksport udgjorde 12,2 pct.

## Eksport af varer og tjenester, løbende priser, faktiske tal



<sup>1</sup> 2024 er beregnet som andel i månederne januar til november

Kilde: [www.statistikbanken.dk/uhm](http://www.statistikbanken.dk/uhm)

## Ændringer i forhold til seneste offentliggørelse

Overskuddet på betalingsbalancens løbende poster er nedjusteret med 0,8 mia. kr. for januar-oktober 2024 i forhold til seneste offentliggørelse. Det skyldes især ny viden fra virksomhederne. Indtægterne blev nedjusteret med 0,1 mia. kr., mens udgifterne blev opjusteret med 0,8 mia. kr.

## Betalingsbalancens løbende poster

	Sæsonkorrigerede tal				Faktiske tal	
	2024		Udvikling		Jan.-nov.	
	Okt.	Nov.	Nov. <sup>1</sup>	3 mdr. <sup>2</sup>	2023	2024
	mia. kr.		pct.		mia. kr.	
<b>Løbende poster i alt</b>	<b>46,8</b>	<b>46,9</b>	..	..	<b>248,7</b>	<b>379,7</b>
Indtægter	218,9	216,4	-1,1	4,7	2 057,4	2 229,7
Udgifter	172,1	169,5	-1,5	0,5	1 808,8	1 850,0
<b>Varer og tjenester</b>	<b>40,8</b>	<b>39,6</b>	..	..	<b>211,0</b>	<b>318,8</b>
Eksport	186,7	184,1	-1,4	5,6	1 746,4	1 882,2
Import	145,9	144,4	-1,0	1,0	1 535,4	1 563,4
<b>Varer</b>	<b>28,3</b>	<b>25,9</b>	..	..	<b>191,0</b>	<b>254,1</b>
Eksport	106,0	103,5	-2,3	3,3	1 017,2	1 082,7
Import	77,7	77,6	-0,1	3,1	826,2	828,6
<b>Varer som krydser dansk grænse</b>	<b>8,7</b>	<b>7,0</b>	..	..	<b>51,5</b>	<b>74,1</b>
Eksport	78,5	76,5	-2,5	1,5	788,9	812,5
Import	69,8	69,5	-0,4	3,3	737,4	738,4
<b>Varer som ikke krydser dansk grænse</b>	<b>19,6</b>	<b>18,9</b>	..	..	<b>139,5</b>	<b>179,9</b>
Eksport	27,5	27,0	-1,8	8,8	228,3	270,1
Import	7,9	8,1	2,4	0,7	88,7	90,2
<b>Tjenester</b>	<b>12,5</b>	<b>13,7</b>	..	..	<b>20,0</b>	<b>64,8</b>
Eksport	80,7	80,6	-0,1	8,6	729,2	799,6
Import	68,2	66,8	-2,0	-1,2	709,2	734,8
<b>Indkomst</b>	<b>9,2</b>	<b>10,2</b>	..	..	<b>68,4</b>	<b>93,7</b>
Indtægter	28,9	29,0	0,3	-0,5	274,9	311,7
Udgifter	19,8	18,8	-4,7	-4,4	206,5	217,9
<b>Løbende overførsler</b>	<b>-3,1</b>	<b>-2,9</b>	..	..	<b>-30,7</b>	<b>-32,8</b>
Indtægter	3,3	3,4	0,5	2,4	36,1	35,8
Udgifter	6,5	6,3	-3,3	4,7	66,9	68,6
<b>Kapitaloverførsler mv.</b>	<b>-3,7</b>	<b>-3,7</b>	..	..	<b>-6,5</b>	<b>-9,2</b>
<b>Fordringserhvervelse, netto</b>	<b>43,1</b>	<b>43,2</b>	..	..	<b>242,2</b>	<b>370,5</b>

<sup>1</sup> November 2024 i forhold til oktober 2024.

<sup>2</sup> September-november 2024 i forhold til juni-august 2024.

Kilde: [www.statistikbanken.dk/bbm](http://www.statistikbanken.dk/bbm)

### Andre indikatorer for eksport

På [emnesiden Industriens produktion og omsætning](#) findes også statistik om eksport, som omfatter salg af varer, der er produceret i og uden for Danmark. Industriens produktion og omsætning (IPO) omfatter indberetninger for produktionssteder i industrien, mens betalingsbalancen omfatter varehandel på tværs af alle brancher. Endvidere omfatter IPO varer, der er produceret af virksomheden selv, mens vareeksport i betalingsbalancen også omfatter videresalg. Der kan derfor være forskelle i udviklingstendenserne i de to statistikker.

**Mere information:** Mere detaljerede oplysninger om betalingsbalancen kan ses på [www.dst.dk/stattabel/3051](http://www.dst.dk/stattabel/3051) i Statistikbanken, på emnesiderne [Betalingsbalancens løbende-poster](#) og [Import og eksport af varer og tjenester](#). Denne udgivelse er en af flere konjunkturindikatorer fra Danmarks Statistik. Læs mere om konjunkturindikatorer og de nyeste nøgletal på [www.dst.dk/konjunkturdata](http://www.dst.dk/konjunkturdata). For en opgørelse af den mængdemæssige udvikling i handlen med varer og tjenester henvises der til nationalregnskabs opgørelser.

**Kilder og metoder:** Betalingsbalancen er en opgørelse over værdien af de økonomiske transaktioner med udlandet i en given periode. Se flere oplysninger i statistikdokumentationen for [Betalingsbalance](#), [Udenrigshandel med varer](#) og [Udenrigshandel med tjenester](#). Der gøres opmærksom på at sæsonkorrektionen for tiden er forbundet med større usikkerhed grundet de store udsving i data under COVID-19.

**Næste offentliggørelse:** *Betalingsbalance og udenrigshandel december 2024* udkommer 10. februar 2025.

**Henvendelse:** Kirstine Sewohl, tlf. 40 13 18 62, [ksw@dst.dk](mailto:ksw@dst.dk)

Agnes N. Urup, tlf. 40 13 62 87, [anu@dst.dk](mailto:anu@dst.dk)