

Ledighedsindikator

Sæsonkorrigeret

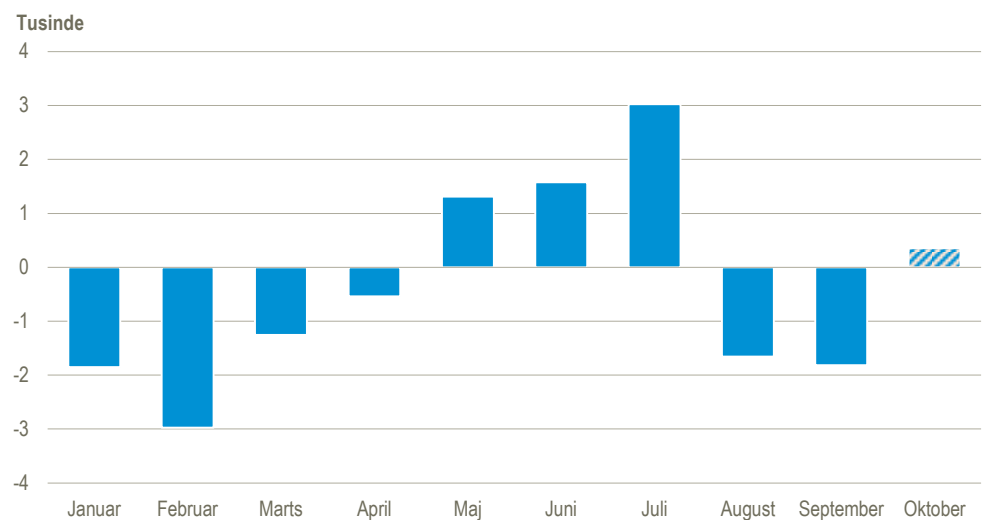
+400 personer

september 2022 - oktober 2022

Tegn på stigende ledighed i oktober

Ledighedsindikatoren viser stigning i ledigheden på 400 personer fra september til oktober. Stigningen kommer efter fald i ledigheden i august og september på hhv. 1.700 og 1.800. Tallene er sæsonkorrigerede. Ledighedsindikatoren offentliggøres ca. 20 dage inden den officielle ledighedsstatistik.

Udvikling i bruttoledigheden. Sæsonkorrigeret

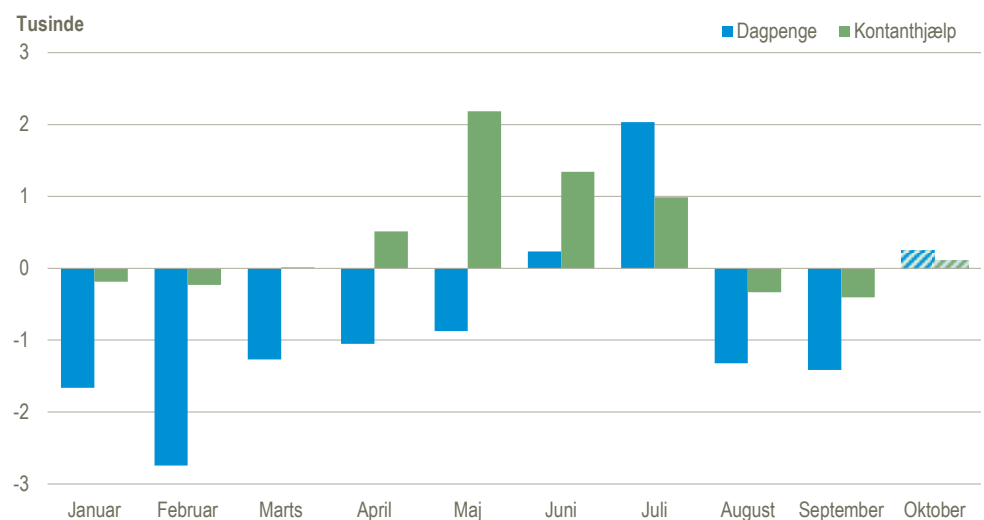


Kilde: www.statistikbanken.dk/aus07 vedr. udvikling i bruttoledige frem til og med september, mens den forventede udvikling for oktober er resultatet fra ledighedsindikatoren.

Både flere på dagpenge og kontanthjælp i oktober

Den samlede ledighedsstigning i oktober skyldes, at der kom 300 flere ledige på dagpenge og 100 flere ledige på kontanthjælp.

Udvikling i kontanthjælps- og dagpengeledigheden. Sæsonkorrigeret



Kilde: www.statistikbanken.dk/aus07 vedr. udvikling i kontanthjælps- og dagpengeledige frem til og med september, mens den forventede udvikling for oktober er resultatet fra ledighedsindikatoren.

Danmarks Statistiks ledighedsindikator

Ledighedsindikatoren er en foreløbig beregning af den månedlige ledighed og er beregns- og afgrænsningsmæssigt identisk med den officielle ledighedsstatistik (bruttoledighedsstatistikken). Beregningen er imidlertid baseret på et datagrundlag, der for dagpengemodtagere er mindre komplet og for kontanthjælpsmodtagere beregnet på en anden kilde end den officielle ledighedsstatistik. Ledighedsindikatoren offentliggøres 10-12 dage inde i den efterfølgende måned, hvilket er ca. 20 dage inden den officielle ledighedsstatistik.

Særlige forhold ved denne offentliggørelse

Justering af metoden til opgørelse af udviklingen

Fra og med denne offentliggørelse af ledighedsindikatoren beregnes den seneste udvikling ud fra et genberegnet, sæsonkorrigeret ledighedsniveau for måneden før. Dette er en justering i forhold til den forrige offentliggørelse, hvor udviklingen blev set i forhold til det senest offentliggjorte tal i statistikbanktabellen AUS07. Den justerede metode er i overensstemmelse med metoden, der anvendes ved formidlingen af den officielle månedlige bruttoledighedsstatistik.

Usikkerhed for ledighedsindikatoren

Usikkerheden for ledighedsindikatoren mht. de bagvedliggende ikke-sæsonkorrigerede tal vurderes til at være ± 1.000 personer. Der er i forhold til den efterfølgende officielle ledighedsstatistik for samme måned dog knyttet en særskilt usikkerhed til sæsonkorrektionen af resultaterne. Det skyldes, at sæsonkorrektionen af indikatoren sker på to hovedserier (dagpenge- hhv. kontanthjælpsledige), der efterfølgende summeres til den samlede ledighedsindikator, mens den officielle ledighedsstatistik, der udgives ca. 20 dage senere, opgøres som summen af 48 underliggende og sæsonkorrigerede delserier, opdelt på ledighedstype, alder og køn.

Mere information: Registerbaseret ledighedsstatistik, se www.dst.dk/stattabel/203. Den seneste udvikling på ledighedsområdet kan ses i www.statistikbanken.dk/eksp01 i form af Styrelsen for Arbejdsmarked og Rekrutterings daglige opgørelser af tilmeldte ledige, dog baseret på samtlige tilmeldte ledige uanset om disse personer modtager ydelser eller ej og – i modsætning til nærværende opgørelse (bruttoledighedsstatistikken) – ikke omregnet til fuldtids personer og ikke sæsonkorrigeret. Se mere på [emnesiden](#).

Kilder og metoder: Metoden til beregning af ledighedsindikatoren er drøftet i en fælles arbejdsgruppe mellem Danmarks Statistik og Styrelsen for Arbejdsmarked og Rekruttering (STAR). Det anvendte datamateriale til indikatoren bygger på arbejdsløshedskassernes foreløbige indberetninger af dagpengemodtagere samt oplysninger om tilmeldte kontanthjælpsmodtagere på jobnet.dk. Begge datakilder er tilvejebragt via STAR. Opgørelsen er afgrænsningsmæssigt sammenfaldende med den officielle ledighedsstatistik, men opgøres på et mindre detaljeret niveau. Danmarks Statistik overvåger løbende resultaterne og indikatorberegningens nøjagtighed i forhold til den officielle ledighedsstatistik. Det vil løbende blive vurderet, om metoden kan optimeres yderligere. Læs mere i [Dokumentation af ledighedsindikator \(pdf\)](#) og i [statistikdokumentationen](#).

Næste offentliggørelser: *Arbejdsløsheden oktober 2022* udkommer 30. november 2022.

Ledighedsindikator november 2022 udkommer 12. december 2022.

Henvendelse: Anna Skovbæk Mortensen, tlf. 39 17 30 76, aom@dst.dk
Mikkel Zimmermann, tlf. 39 17 30 43, mzi@dst.dk