

Ledighedsindikator

Sæsonkorrigeret

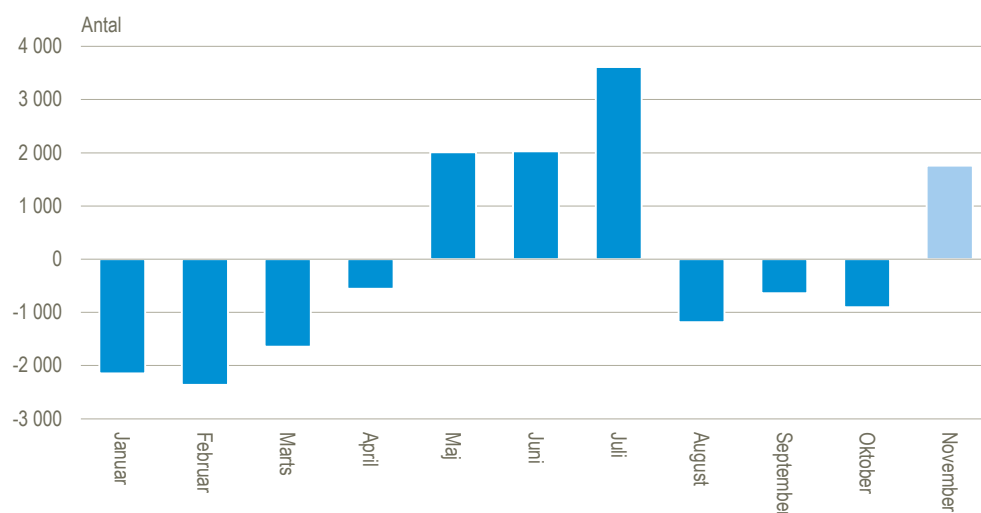
+1.800 personer

oktober 2022-november 2022

Indikator viser stigende ledighed i november

Ledighedsindikatoren viser en stigning i ledigheden på 1.800 personer fra oktober til november. Stigningen kommer efter fald i ledigheden i august, september og oktober på hhv. 1.200, 600 og 900 personer. Tallene er sæsonkorrigerede.

Udvikling i bruttoledigheden. Sæsonkorrigeret

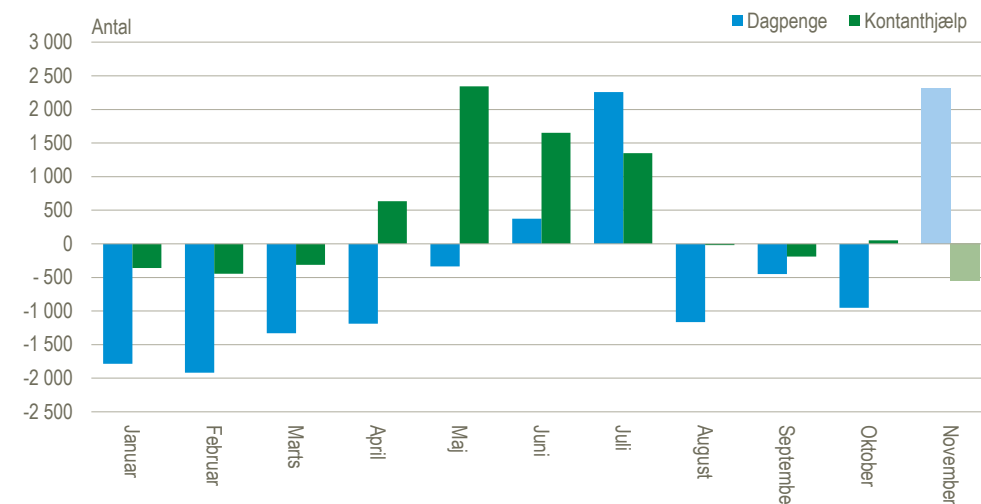


Kilde: Til sæsonkorrektionen benyttes bruttoledige fra www.statistikbanken.dk/aus07 frem til og med oktober samt den forventede bruttoledighed fra ledighedsindikatorberegningen for november.

Flere dagpengeledige og færre kontanthjælpsledige i november

Den samlede ledighedsstigning i november skyldes, at der kom 2.300 flere ledige på dagpenge og 600 færre ledige på kontanthjælp.

Udvikling i kontanthjælps- og dagpengeledigheden. Sæsonkorrigeret



Kilde.: Til sæsonkorrektionen benyttes kontanthjælps- og dagpengeledige fra www.statistikbanken.dk/aus07 frem til og med oktober samt den forventede kontanthjælps- og dagpengeledighed fra ledighedsindikatorberegningen for november.

Danmarks Statistiks ledighedsindikator

Ledighedsindikatoren er en foreløbig beregning af den månedlige ledighed og er begrebs- og afgrænsningsmæssigt identisk med den officielle ledighedsstatistik (bruttoledighedsstatistikken). Beregningen er imidlertid baseret på et datagrundlag, der for dagpengemodtagere er mindre komplet og for kontanthjælpsmodtagere beregnet med udgangspunkt i en anden kilde end den officielle ledighedsstatistik. Ledighedsindikatoren offentliggøres 10-12 dage inde i den efterfølgende måned, hvilket normalt er ca. 20 dage inden den officielle ledighedsstatistik.

Særlige forhold ved denne offentliggørelse

De foregående måneder er genberegnet

Alle månedlige *udviklinger*, er opgjort ud fra genberegnete, sæsonkorrigerede ledighedsniveauer for de enkelte måneder. Dette er en mindre justering i forhold til den seneste offentliggørelse af ledighedsindikatoren (11. november 2022), hvor udviklingen for de tidligere måneder blev opgjort i forhold til det senest offentliggjorte tal i statistikbanktabellen AUS07, mens kun den seneste månedsudvikling blev beregnet ud fra det genberegnete, sæsonkorrigerede ledighedsniveau. Den justerede metode er i overensstemmelse med metoden, der anvendes ved formidlingen af den officielle månedlige bruttoledighedsstatistik.

Usikkerhed for ledighedsindikatoren

Usikkerheden for ledighedsindikatoren mht. de bagvedliggende ikke-sæsonkorrigerede tal vurderes til at være ± 1.000 personer. Der er i forhold til den efterfølgende officielle ledighedsstatistik for samme måned dog knyttet en særskilt usikkerhed til sæsonkorrektionen af resultaterne. Det skyldes, at sæsonkorrektionen af indikatoren sker på to hovedserier (dagpenge- hhv. kontanthjælpsledige), der efterfølgende summeres til den samlede ledighedsindikator, mens den officielle ledighedsstatistik, der udgives ca. 20 dage senere, opgøres som summen af 48 underliggende og sæsonkorrigerede delserier, opdelt på ledighedstype, alder og køn.

Mere information: Registerbaseret ledighedsstatistik, se www.dst.dk/stattabel/203. Den seneste udvikling på ledighedsområdet kan ses i www.statistikbanken.dk/eksp01 i form af Styrelsen for Arbejdsmarked og Rekrutterings daglige opgørelser af tilmeldte ledige, dog baseret på samtlige tilmeldte ledige uanset om disse personer modtager ydelser eller ej og – i modsætning til nærværende opgørelse – ikke omregnet til fuldtidspersoner og ikke. Se mere på [emnesiden](#).

Kilder og metoder: Metoden til beregning af ledighedsindikatoren er drøftet i en fælles arbejdsgruppe mellem Danmarks Statistik og Styrelsen for Arbejdsmarked og Rekruttering (STAR). Det anvendte datamateriale til indikatoren bygger på arbejdsløshedskassernes foreløbige indberetninger af dagpengemodtagere samt oplysninger om tilmeldte kontanthjælpsmodtagere på jobnet.dk. Begge datakilder er tilvejebragt via STAR. Opgørelsen er afgrænsningsmæssigt sammenfaldende med den officielle ledighedsstatistik, men opgøres på et mindre detaljeret niveau. Danmarks Statistik overvåger løbende resultaterne og indikatorberegningens nøjagtighed i forhold til den officielle ledighedsstatistik. Det vil løbende blive vurderet, om metoden kan optimeres yderligere. Læs mere i [Ledighedsindikatoren - metodenotat \(pdf\)](#) og i [statistikdokumentationen](#).

Næste offentliggørelser: *Arbejdsløsheden november 2022* udkommer 6. januar 2023.

Ledighedsindikator december 2022 udkommer 12. januar 2023.

Henvendelse: Anna Skovbæk Mortensen, tlf. 39 17 30 76, aom@dst.dk
Mikkel Zimmermann, tlf. 39 17 30 43, mzi@dst.dk