

**Ledighedsindikator**

Sæsonkorrigeret

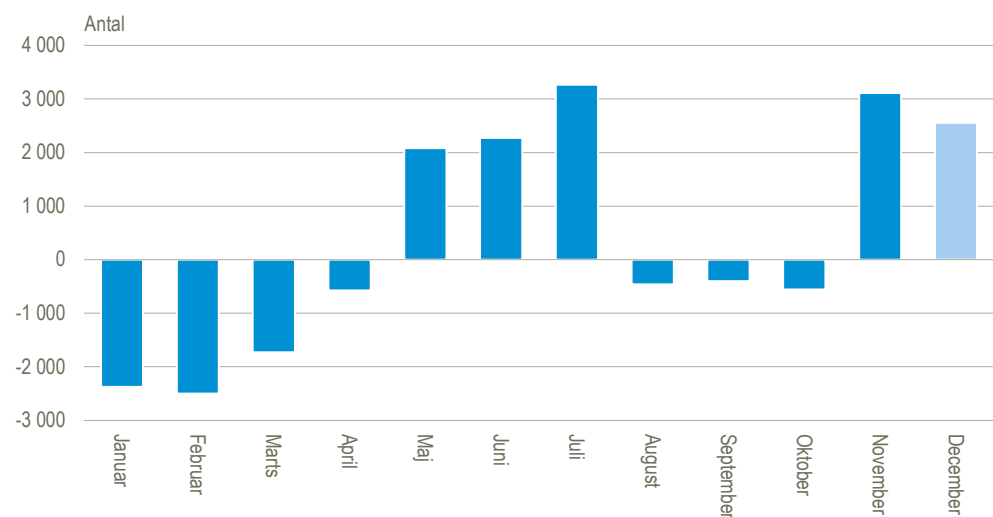
**+2.600 personer**

november 2022-december 2022

## Indikator viser fortsat stigende ledighed i december

Ledighedsindikatoren viser en stigning i ledigheden på 2.600 personer fra november til december. Samtidig er den sæsonkorrigerede stigning fra oktober til november opjusteret til 3.100 personer. Samtlige tal i denne udgivelse er sæsonkorrigerede.

### Udvikling i bruttoledigheden. Sæsonkorrigeret

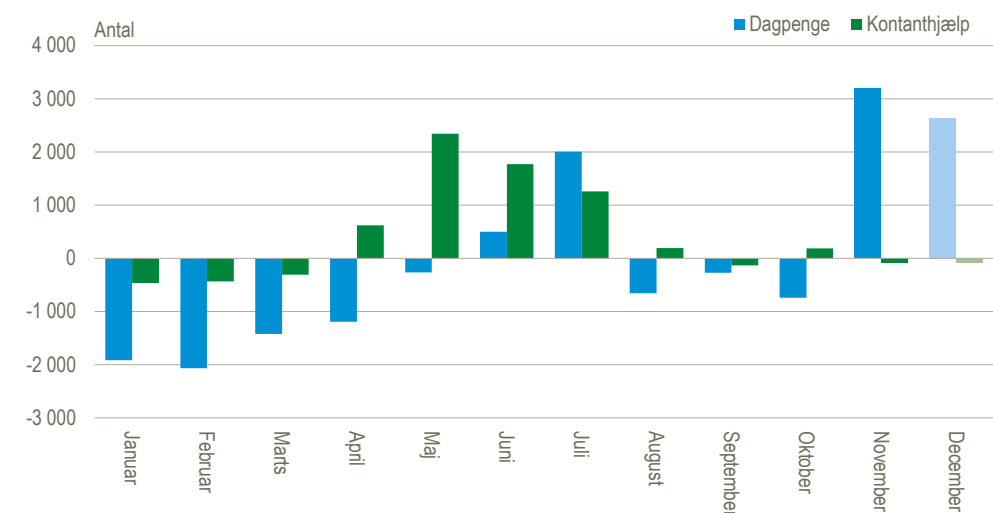


Kilde: Til sæsonkorrektionen benyttes bruttoledige fra [www.statistikbanken.dk/aus07](http://www.statistikbanken.dk/aus07) frem til og med november samt den forventede bruttoledighed fra ledighedsindikatorberegningen for december.

### Flere ledige på dagpenge og lidt færre ledige på kontanthjælp mv.

Den samlede ledighedsstigning i december skyldes, at der kom 2.600 flere ledige på dagpenge og 100 færre ledige på kontanthjælp.

### Udvikling i kontanthjælps- og dagpengeledigheden. Sæsonkorrigeret



Kilde: Til sæsonkorrektionen benyttes kontanthjælps- og dagpengeledige fra [www.statistikbanken.dk/aus07](http://www.statistikbanken.dk/aus07) frem til og med november samt den forventede kontanthjælps- og dagpengeledighed fra ledighedsindikatorberegningen for december.

## Ledigheden har haft en faldende tendens siden maj 2020

Siden den første delvise nedlukning som følge af COVID-19 i foråret 2020, har ledigheden haft en faldende tendens, kun afbrudt af stigningerne i maj, juni og juli i 2022 og nu de seneste to måneders stigninger. Mens ledighedsstigningerne i løbet af sommeren først og fremmest skyldtes flere ledige kontanthjælpsmodtagere, herunder flere nytilkomne ukrainere på den såkaldte selvforsørgelses- og hjemrejseydelse eller overgangsydelse, skyldes de seneste to måneders ledighedsstigninger først og fremmest flere ledige dagpengemodtagere.

## Danmarks Statistiks ledighedsindikator

Ledighedsindikatoren er en foreløbig beregning af den månedlige ledighed og er begrebs- og afgrænsningsmæssigt identisk med den officielle ledighedsstatistik (bruttoledighedsstatistikken). Beregningen er imidlertid baseret på et datagrundlag, der for dagpengemodtagere er mindre komplet og for kontanthjælpsmodtagere beregnet med udgangspunkt i en anden kilde end den officielle ledighedsstatistik. Ledighedsindikatoren offentliggøres 10-12 dage inde i den efterfølgende måned, hvilket normalt er ca. 20 dage inden den officielle ledighedsstatistik.

## Særlige forhold ved denne offentliggørelse

### De foregående måneder er genberegnet

Alle månedlige udviklinger, er opgjort ud fra genberegnete, sæsonkorrigerede ledighedsniveauer for de enkelte måneder. Denne metode er i overensstemmelse med metoden, der anvendes ved formidlingen af den officielle månedlige bruttoledighedsstatistik.

### Usikkerhed for ledighedsindikatoren

Usikkerheden for ledighedsindikatoren mht. de bagvedliggende ikke-sæsonkorrigerede tal vurderes til at være  $\pm 1.000$  personer. Der er i forhold til den efterfølgende officielle ledighedsstatistik for samme måned dog knyttet en særskilt usikkerhed til sæsonkorrektionen af resultaterne. Det skyldes, at sæsonkorrektionen af indikatoren sker på to hovedserier (dagpenge- hhv. kontanthjælpsledige), der efterfølgende summeres til den samlede ledighedsindikator, mens den officielle ledighedsstatistik, der udgives ca. 20 dage senere, opgøres som summen af 48 underliggende og sæsonkorrigerede delserier, opdelt på ledighedstype, alder og køn.

---

**Mere information:** Registerbaseret ledighedsstatistik, se [www.dst.dk/stattabel/203](http://www.dst.dk/stattabel/203). Den seneste udvikling på ledighedsområdet kan ses i [www.statistikbanken.dk/eksp01](http://www.statistikbanken.dk/eksp01) i form af Styrelsen for Arbejdsmarked og Rekrutterings daglige opgørelser af tilmeldte ledige, dog baseret på samtlige tilmeldte ledige uanset om disse personer modtager ydelser eller ej og – i modsætning til nærværende opgørelse – ikke omregnet til fuldtidspersoner og ikke sæsonkorrigeret. Se mere på [emnesiden](#).

**Kilder og metoder:** Metoden til beregning af ledighedsindikatoren er drøftet i en fælles arbejdsgruppe mellem Danmarks Statistik og Styrelsen for Arbejdsmarked og Rekruttering (STAR). Det anvendte datamateriale til indikatoren bygger på arbejdsløshedskassernes foreløbige indberetninger af dagpengemodtagere samt oplysninger om tilmeldte kontanthjælpsmodtagere på jobnet.dk. Begge datakilder er tilvejebragt via STAR. Opgørelsen er afgrænsningsmæssigt sammenfaldende med den officielle ledighedsstatistik, men opgøres på et mindre detaljeret niveau. Danmarks Statistik overvåger løbende resultaterne og indikatorberegningens nøjagtighed i forhold til den officielle ledighedsstatistik. Det vil løbende blive vurderet, om metoden kan optimeres yderligere. Læs mere i [Ledighedsindikatoren - metodenotat \(pdf\)](#) og i [statistikdokumentationen](#).

**Næste offentliggørelser:** *Arbejdsløsheden december 2022* udkommer 31. januar 2023.

*Ledighedsindikator januar 2023* udkommer 10. februar 2023.

**Henvendelse:** Anna Skovbæk Mortensen, tlf. 39 17 30 76, [aom@dst.dk](mailto:aom@dst.dk)  
Mikkel Zimmermann, tlf. 39 17 30 43, [mzi@dst.dk](mailto:mzi@dst.dk)