

Ledighedsindikator

Sæsonkorrigeret

+400 personer

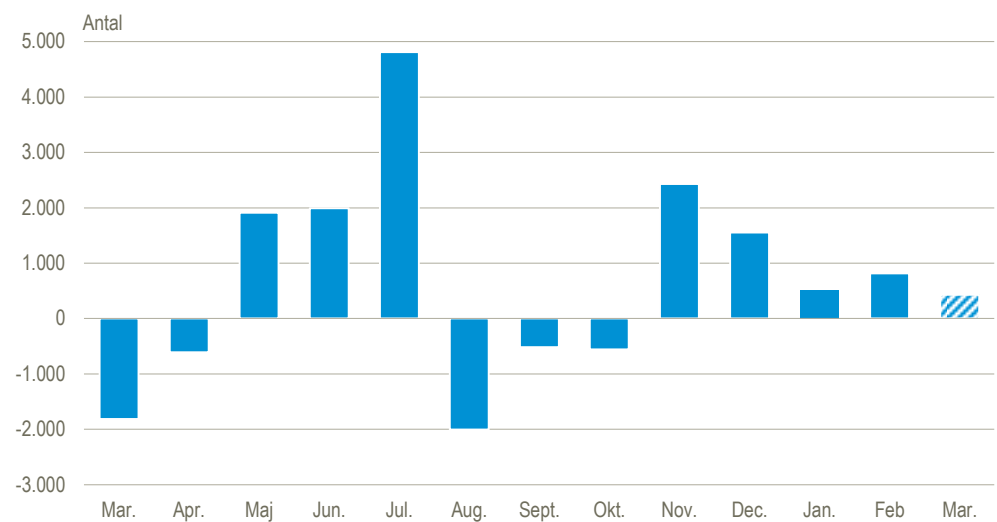
fra februar til marts 2023

www.statistikbanken.dk/aus09

Tegn på fortsat stigende ledighed i marts

Ledighedsindikatoren viser en stigning i ledigheden på 400 personer fra februar til marts. Stigningen skyldes 700 flere ledige på dagpenge og 300 færre ledige på kontanthjælp. Ledigheden har været stigende de seneste fem måneder. Tallene er omregnet til fuldtidsledige og er sæsonkorrigerede.

Udvikling i ledigheden. Sæsonkorrigeret



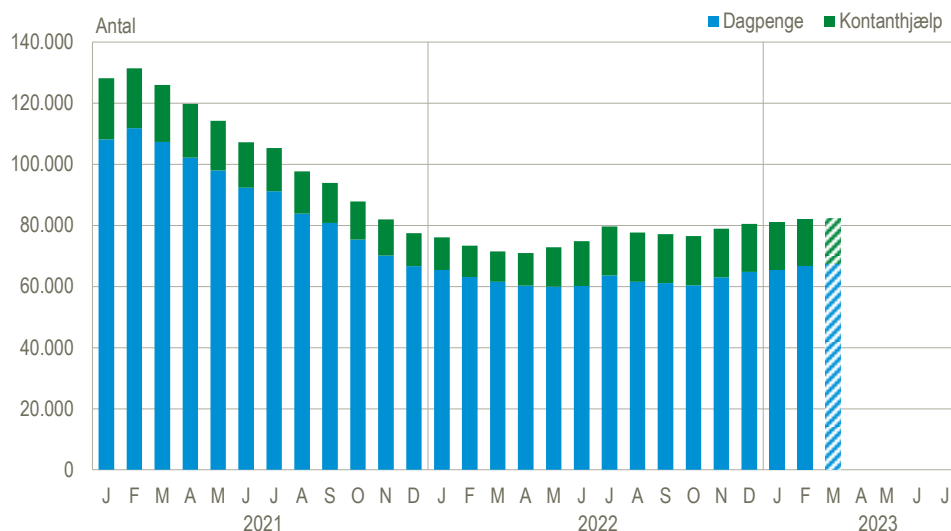
Anm.: Ledigheden opgøres som bruttoledige omregnet til et fuldtidsbegreb; dvs. at opgørelsen inkluderer alle dagpenge- og kontanthjælpsmodtagere, der er visiteret som jobparate eller åbenlyst uddannelsesparate, omregnet til fuldtidsledige.

Kilde: www.statistikbanken.dk/aus09

2,8 pct. af arbejdsstyrken var ledige

Ledighedsindikatoren viser, at der i marts var 82.300 ledige svarende til 2,8 pct. af arbejdsstyrken. De ledige fordeler sig på 67.500 dagpengeledige og 14.800 kontanthjælpsledige.

Ledigheden, fordelt på dagpenge- og kontanthjælpsledige. Sæsonkorrigeret



Anm.: Ledigheden opgøres som bruttoledige omregnet til et fuldtidsbegreb; dvs. at opgørelsen inkluderer alle dagpenge- og kontanthjælpsmodtagere, der er visiteret som jobparate eller åbenlyst uddannelsesparate, omregnet til fuldtidsledige.

Kilde: www.statistikbanken.dk/aus09

De foregående måneder er genberegnet

Alle månedlige udviklinger er opgjort ud fra genberegnete, sæsonkorrigerede ledighedsniveauer for de enkelte måneder. Denne metode er i overensstemmelse med metoden, der anvendes ved opgørelsen af den detaljerede ledighedsstatistik.

Usikkerhed for ledighedsindikatoren

Usikkerheden for ledighedsindikatoren mht. de bagvedliggende ikke-sæsonkorrigerede tal vurderes til at være ± 1.000 personer. Der er, i forhold til den detaljerede opgørelse der udkommer ca. 20 dage senere, dog knyttet en særskilt usikkerhed til sæsonkorrektionen af resultaterne. Det skyldes, at sæsonkorrektionen af indikatoren sker på to hovedserier (dagpenge- hhv. kontanthjælpsledige), der efterfølgende summeres til den samlede ledighedsindikator, mens den detaljerede ledighedsstatistik opgøres som summen af 48 underliggende og sæsonkorrigerede delserier, opdelt på ledighedstype, alder og køn.

Metoden er løbende blevet vurderet, hvilket har medført mindre tilpasninger

Siden første udgivelse af ledighedsindikatoren for september 2022 er det løbende blevet vurderet, om den anvendte metode kan forbedres. Overordnet set har Danmarks Statistik ikke fundet grund til at foretage væsentlige ændringer af metoden.

Dog estimeres antallet af dagpengemodtagere nu med udgangspunkt i arbejdsløshedskassernes foreløbige indberetninger af dagpengemodtagere fra den 8. frem for fra den 6. efter referencemåned. Der afviges dog fra dette i måneder, hvor data fra den 6. synes mere retvisende. Dette er eksempelvis tilfældet i denne offentliggørelse af indikatoren for marts, hvor Påsken har forhindret almindelig opdatering, da Skærtorsdag faldt den 6. april.

Grundet det tidlige tidspunkt for indikatorberegningerne er det to gange sket, at der har manglet indberetninger fra en enkelt A-kasse. I disse tilfælde estimeres antallet af dagpengemodtagere for pågældende A-kasse på baggrund af tidligere indberetninger fra samme A-kasse.

Herudover er der foretaget ændringer i forhold til formidlingen af indikatoren, både den grafiske del og udgangspunktet for beregningen af den seneste sæsonkorrigerede udvikling. Desuden er der fra og med opgørelsen af indikatoren for januar 2023 oprettet en ekstra statistikbanktabel, der indeholder informationer om ledighedsniveauet ifølge indikatoren.

Mere information: Registerbaseret ledighedsstatistik, se www.dst.dk/stattabel/203. Den seneste udvikling på ledighedsområdet kan ses i www.statistikbanken.dk/eksp01 i form af Styrelsen for Arbejdsmarked og Rekrutterings daglige opgørelser af tilmeldte ledige, dog baseret på samtlige tilmeldte ledige uanset om disse personer modtager ydelser eller ej og – i modsætning til nærværende opgørelse – ikke omregnet til fuldtidspersoner og ikke sæsonkorrigeret. Se mere på [emnesiden](#).

Kilder og metoder: Ledighedsindikatoren er en foreløbig beregning af den månedlige ledighed og er begrebs- og afgrænsningsmæssigt identisk med den detaljerede ledighedsstatistik (bruttoledighedsstatistikken). Det anvendte datamateriale til indikatoren bygger på arbejdsløshedskassems foreløbige indberetninger af dagpengemodtagere samt oplysninger om tilmeldte kontanthjælpsmodtagere på jobnet.dk. Begge datakilder er tilvejebragt via STAR. Opgørelsen er afgrænsningsmæssigt sammenfaldende med den officielle ledighedsstatistik, men opgøres på et mindre detaljeret niveau. Danmarks Statistik overvåger løbende resultaterne og indikatorberegningens nøjagtighed i forhold til den officielle ledighedsstatistik. Det vil løbende blive vurderet, om metoden kan optimeres yderligere. Læs mere i [Ledighedsindikatoren - metodenotat \(pdf\)](#) og i [statistikdokumentationen](#).

Næste offentliggørelser: *Arbejdsløsheden marts 2023* udkommer 28. april 2023.

Ledighedsindikator april 2023 udkommer 12. maj 2023.

Henvendelse: Anna Skovbæk Mortensen, tlf. 39 17 30 76, aom@dst.dk

Mikkel Zimmermann, tlf. 39 17 30 43, mzi@dst.dk