

Ledighedsindikator

Sæsonkorrigeret

+300 personer (fuldtid)

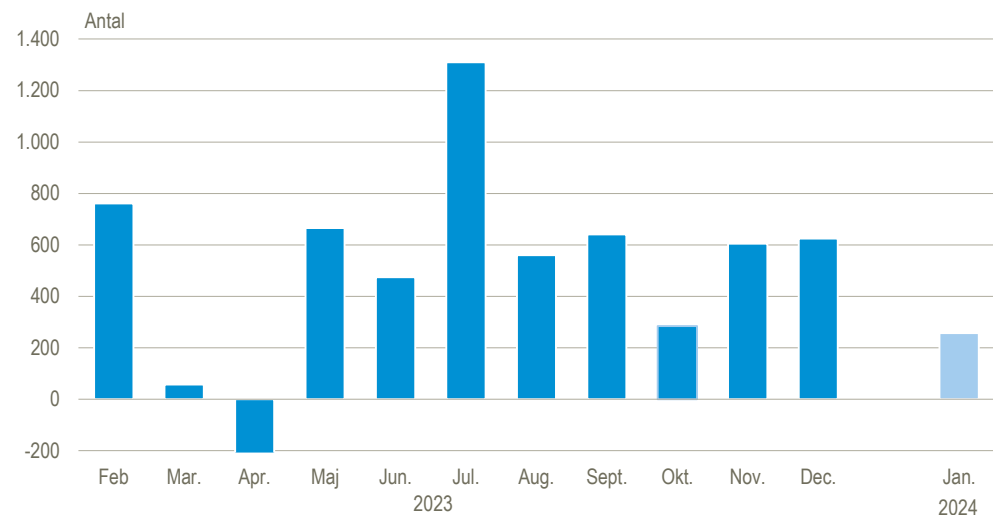
fra december 2023 til januar 2024

www.statistikbanken.dk/aus09

Indikator tyder på lille stigning i ledigheden

Ledighedsindikatoren tyder på en lille stigning i ledigheden på 300 personer i januar. Stigningen er en kombination af 500 flere ledige på dagpenge og 200 færre ledige på kontanthjælp. Ledigheden er opgjort i fuldtidsledige og er sæsonkorrigeret.

Udvikling i ledigheden. Sæsonkorrigeret



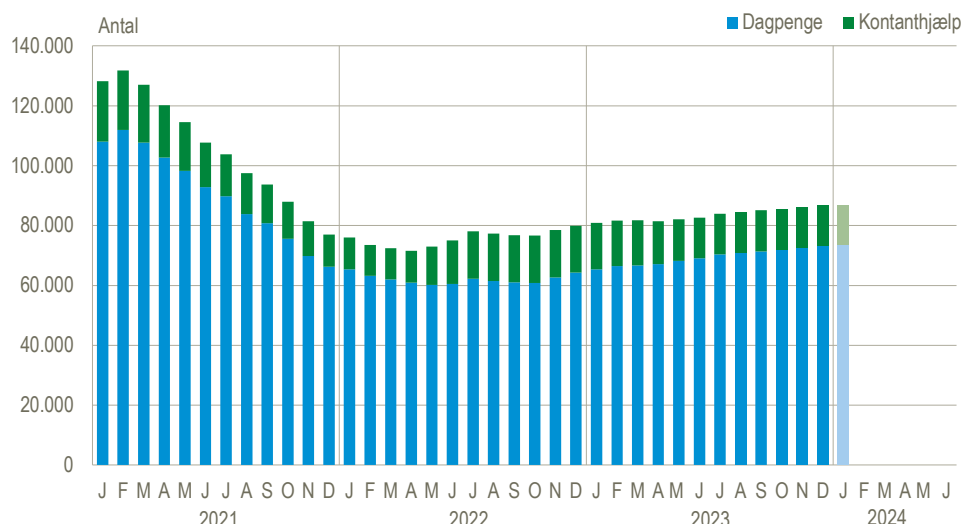
Anm.: Ledigheden opgøres som bruttoledige omregnet til et fuldtidsbegreb; dvs. at opgørelsen inkluderer alle dagpenge- og kontanthjælpsmodtagere, der er visiteret som jobparate eller åbenlyst uddannelsesparate, omregnet til fuldtidsledige.

Kilde: www.statistikbanken.dk/aus09

Ledighedsprocenten er 2,9 pct.

Ledighedsindikatoren viser, at der i januar var 86.900 ledige. Det svarer til en ledighed på 2,9 pct. af arbejdsstyrken, hvilket er uændret i forhold til december. De ledige i januar fordeler sig på 73.800 dagpengeledige og 13.100 kontanthjælpsledige.

Ledigheden, fordelt på dagpenge- og kontanthjælpsledige. Sæsonkorrigeret



Anm.: Ledigheden opgøres som bruttoledige omregnet til et fuldtidsbegreb; dvs. at opgørelsen inkluderer alle dagpenge- og kontanthjælpsmodtagere, der er visiteret som jobparate eller åbenlyst uddannelsesparate, omregnet til fuldtidsledige.

Kilde: www.statistikbanken.dk/aus09

De foregående måneder er genberegnet

Alle månedlige udviklinger er opgjort ud fra genberegnete, sæsonkorrigerede ledighedsniveauer for de enkelte måneder. Denne metode er i overensstemmelse med metoden, der anvendes ved opgørelsen af den detaljerede ledighedsstatistik, der udgives ca. tre uger efter offentliggørelsen af indikatorberegningen af ledigheden.

Usikkerhed for ledighedsindikatoren

Usikkerheden for ledighedsindikatoren vurderes til at være ± 1.000 personer mht. de bagvedliggende ikke-sæsonkorrigerede tal. Der er i forhold til den detaljerede opgørelse, der udkommer ca. tre uger senere, dog knyttet en særsomt usikkerhed til sæsonkorrektionen af resultaterne. Det skyldes, at sæsonkorrektionen af indikatoren sker på to hovedserier (dagpenge- hhv. kontanthjælpsledige), der efterfølgende summeres til den samlede ledighedsindikator, mens den sæsonkorrigerede detaljerede ledighedsstatistik opgøres som summen af 48 underliggende sæsonkorrigerede delserier, opdelt på ledighedstype, alder og køn.

Særlige forhold ved denne offentliggørelse

Metodeændring til estimering af kontanthjælpsledigheden

Grundet revisioner i datagrundlaget for estimeringen af kontanthjælpsledigheden anvendes der en kortere tidsserie til estimeringen end med den hidtidige metode. Det reviderede datagrundlag vil i sig selv forbedre nøjagtigheden af estimeringen, mens der omvendt og isoleret set kan være en større midlertidig usikkerhed forbundet ved at anvende den kortere tidsserie.

Mere information: Registerbaseret ledighedsstatistik, se www.dst.dk/stattabel/203. Se mere på [emnesiden](#).

Kilder og metoder: Ledighedsindikatoren er en foreløbig beregning af den månedlige ledighed og er begrebs- og afgrænsningsmæssigt identisk med den detaljerede ledighedsstatistik (bruttoledighedsstatistikken). Det anvendte datamateriale til indikatoren bygger på arbejdsløsheds-kassernes foreløbige indberetninger af dagpengemodtagere samt oplysninger om tilmeldte kontanthjælpsmodtagere på jobnet.dk. Begge datakilder er tilvejebragt via STAR. Opgørelsen er afgrænsningsmæssigt sammenfaldende med den officielle ledighedsstatistik, men opgøres på et mindre detaljeret niveau. Danmarks Statistik overvåger løbende resultaterne og indikatorberegningens nøjagtighed i forhold til den officielle ledighedsstatistik. Læs mere i [Ledighedsindikatoren - metodenotat \(pdf\)](#) og i [statistikdokumentationen](#).

Næste offentliggørelser: *Arbejdsløsheden januar 2024* udkommer 29. februar 2024.

Ledighedsindikator februar 2024 udkommer 12. marts 2024.

Henvendelse: Anna Skovbæk Mortensen, tlf. 39 17 30 76, aom@dst.dk

Mikkel Zimmermann, tlf. 39 17 30 43, mzi@dst.dk