

Ledighedsindikator

Sæsonkorrigeret

-300 personer (fuldtid)

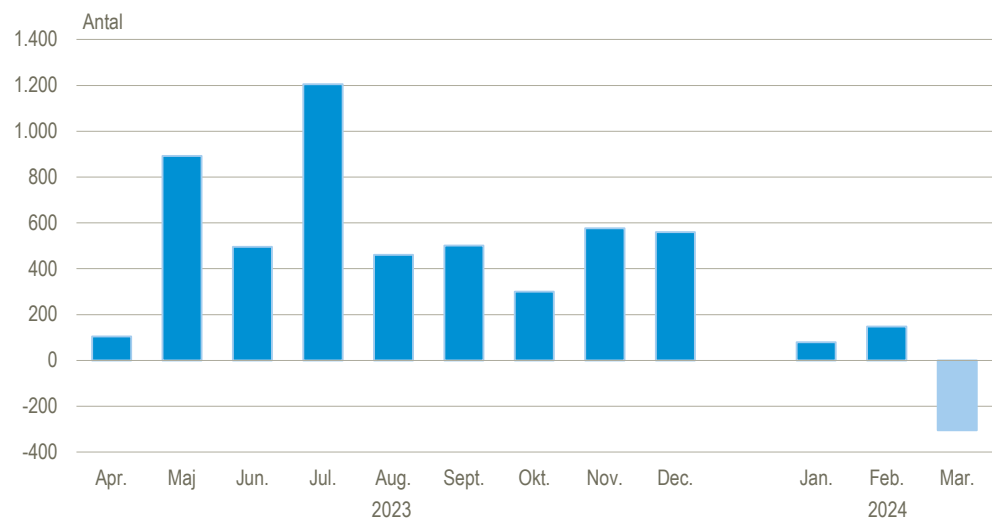
fra februar 2024 til marts 2024

www.statistikbanken.dk/aus09

Indikator tyder på lille fald i ledigheden

Ledighedsindikatoren tyder på et lille fald på 300 personer i ledigheden i marts. Faldet skyldes 300 færre ledige på kontanthjælp, mens der i forhold til måneden før var et uændret antal ledige på dagpenge. Ledigheden er opgjort i fuldtidsledige og er sæsonkorrigeret.

Månedlig udvikling i ledigheden. Sæsonkorrigeret



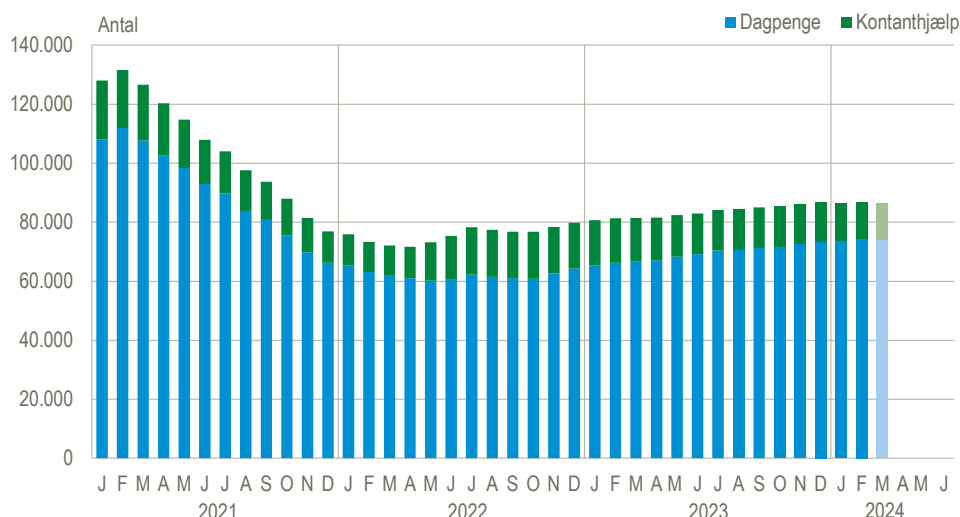
Anm.: Ledigheden opgøres som bruttoledige omregnet til et fuldtidsbegreb; dvs. at opgørelsen inkluderer alle dagpenge- og kontanthjælpsmodtagere, der er visiteret som jobparate eller åbenlyst uddannelsesparate, omregnet til fuldtidsledige.

Kilde: www.statistikbanken.dk/aus09

Ledighedsprocenten ligger uændret på 2,9 pct.

Ledighedsindikatoren viser, at der i marts var 86.400 ledige. Det svarer til en ledighed på 2,9 pct. af arbejdsstyrken, hvilket er uændret i forhold til de foregående fem måneder. De ledige i marts fordeler sig på 74.200 dagpengeledige og 12.200 kontanthjælpsledige.

Ledigheden, fordelt på dagpenge- og kontanthjælpsledige. Sæsonkorrigeret



Anm.: Ledigheden opgøres som bruttoledige omregnet til et fuldtidsbegreb; dvs. at opgørelsen inkluderer alle dagpenge- og kontanthjælpsmodtagere, der er visiteret som jobparate eller åbenlyst uddannelsesparate, omregnet til fuldtidsledige.

Kilde: www.statistikbanken.dk/aus09

De foregående måneder er genberegnet

Alle månedlige udviklinger er opgjort ud fra genberegnete, sæsonkorrigerede ledighedsniveauer for de enkelte måneder. Denne metode er i overensstemmelse med metoden, der anvendes ved opgørelsen af den detaljerede ledighedsstatistik, der udgives ca. tre uger efter offentliggørelsen af indikatorberegningen af ledigheden.

Usikkerhed for ledighedsindikatoren

Usikkerheden for ledighedsindikatoren vurderes til at være ± 1.000 personer mht. de bagvedliggende ikke-sæsonkorrigerede tal. Der er i forhold til den detaljerede opgørelse, der udkommer ca. tre uger senere, dog knyttet en særskilt usikkerhed til sæsonkorrektionen af resultaterne. Det skyldes, at sæsonkorrektionen af indikatoren sker på to hovedserier (dagpenge- hhv. kontanthjælpsledige), der efterfølgende summeres til den samlede ledighedsindikator, mens den sæsonkorrigerede detaljerede ledighedsstatistik opgøres som summen af 48 underliggende sæsonkorrigerede delserier, opdelt på ledighedstype, alder og køn.

Mere information: Registerbaseret ledighedsstatistik, se www.dst.dk/stattabel/203. Se mere på [emnesiden Arbejdsløse](#).

Kilder og metoder: Ledighedsindikatoren er en foreløbig beregning af den månedlige ledighed og er begrebs- og afgrænsningsmæssigt identisk med den detaljerede ledighedsstatistik (bruttoledighedsstatistikken). Det anvendte datamateriale til indikatoren bygger på arbejdsløsheds-kassernes foreløbige indberetninger af dagpengemodtagere samt oplysninger om tilmeldte kontanthjælpsmodtagere på jobnet.dk. Begge datakilder er tilvejebragt via STAR. Opgørelsen er afgrænsningsmæssigt sammenfaldende med den officielle ledighedsstatistik, men opgøres på et mindre detaljeret niveau. Danmarks Statistik overvåger løbende resultaterne og indikatorberegningens nøjagtighed i forhold til den officielle ledighedsstatistik. Læs mere i [Ledighedsindikatoren - metodenotat \(pdf\)](#) og i [statistikdokumentationen om registreret ledighed](#).

Næste offentliggørelser: *Arbejdsløsheden marts 2024* udkommer 30. april 2024.

Ledighedsindikator april 2024 udkommer 13. maj 2024.

Henvendelse: Anna Skovbæk Mortensen, tlf. 39 17 30 76, aom@dst.dk

Mikkel Zimmermann, tlf. 39 17 30 43, mzi@dst.dk