

**Konkurser i aktive virksomheder**

Sæsonkorrigeret

196

februar

[www.statistikbanken.dk/konk3](http://www.statistikbanken.dk/konk3)

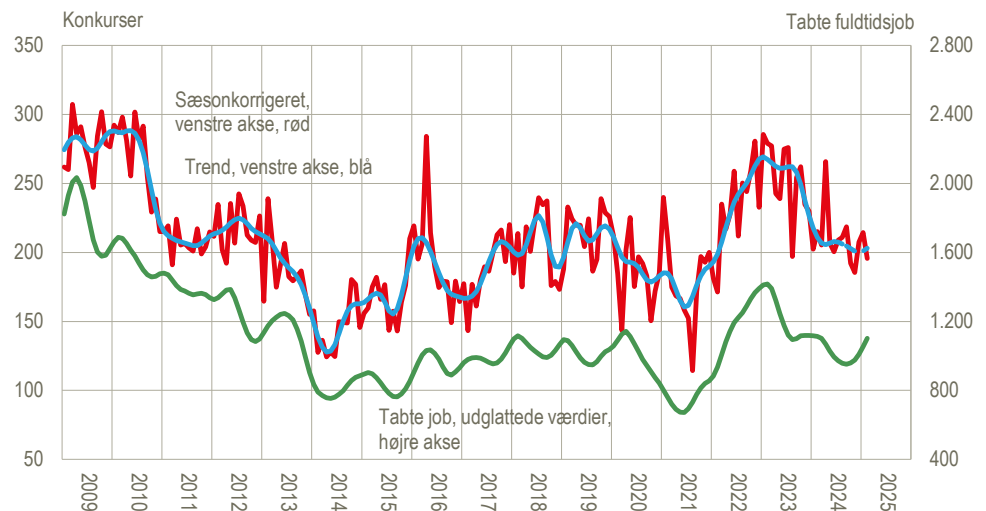
-8,8 %

fra januar til februar

## Færre konkurser, men flere tabte job i februar

Der var 196 erklærede konkurser i februar 2025 blandt *aktive* virksomheder, når der korrigeres for normale sæsonudsving, og det er 8,8 pct. færre end i januar. Konkurserne medførte 1.175 tabte job (omregnet til fuld tid) i faktiske tal, hvilket er 6,8 pct. flere end i januar. I perioden december-februar var antallet af konkurser i aktive virksomheder 3,6 pct. højere end i september-november, mens jobtabet var 19,8 pct. højere. Der er i denne artikel fokus på fordelingen af konkurserne i de aktive virksomheder og de tabte job efter virksomhedernes omsætning.

### Konkurser i aktive virksomheder, sæsonkorrigeret og trend samt konkursramte fuldtidsjob

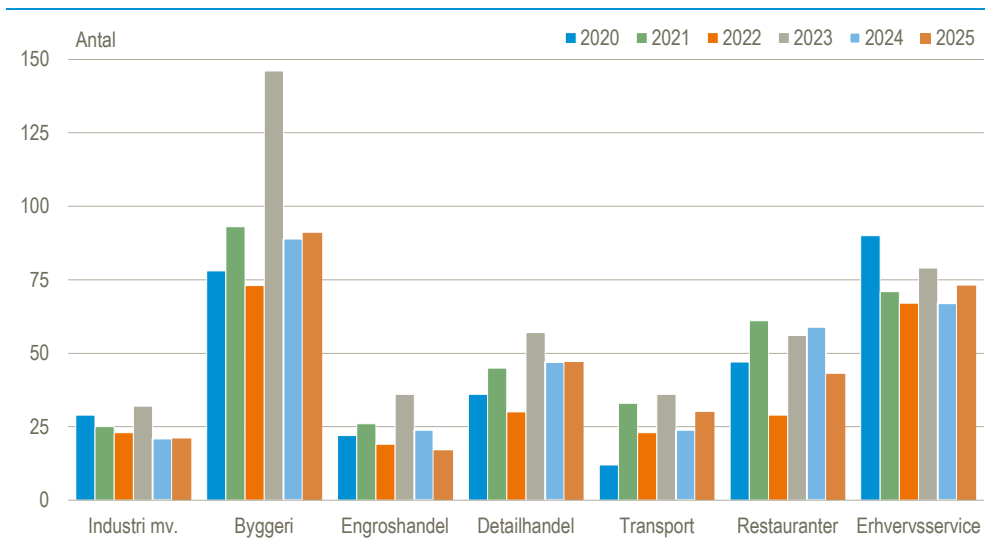


Kilde: [www.statistikbanken.dk/konk3](http://www.statistikbanken.dk/konk3) og egne beregninger baseret på tal fra Konkursregistret, der ikke kan genfindes i Statistikbanken.

### 6 pct. færre konkurser i aktive virksomheder i januar-februar 2025 end i 2024

Det faktiske antal konkurser i januar-februar 2025 var 7 pct. lavere i de branchegrupper, der typisk har flest konkurser, når der sammenlignes med den samme periode i 2024. *Industri, byggeri og detailhandel* ligger uændret, mens *engroshandel* og *restauranter* ligger hhv. 29 og 27 pct. lavere end i 2024. *Transport* og *erhvervs-service* ligger hhv. 25 og 9 pct. højere. I januar-februar 2025 ligger det samlede konkursniveau for alle aktive virksomheder uanset branche 6 pct. lavere end i samme periode i 2024.

## Konkurser i aktive virksomheder i udvalgte branchegrupper. Januar-februar 2020-2025



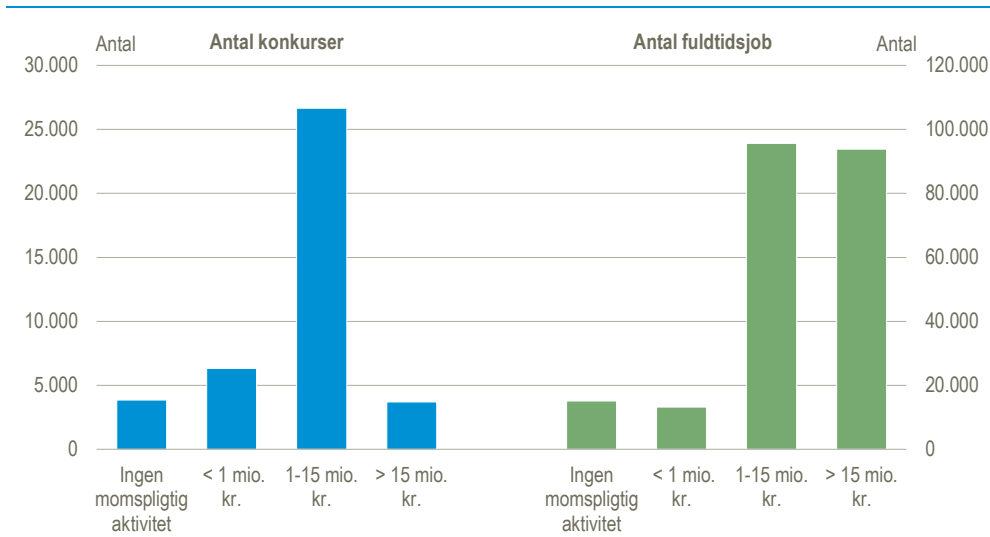
Kilde: Egne beregninger baseret på tal fra Konkursregistret, der ikke kan genfindes i Statistikbanken.

### Flest konkurser i omsætningsgruppen 1-15 mio. kr.

Der har i perioden januar 2009 – februar 2025 været 40.500 konkurser i aktive virksomheder. Heraf havde 66 pct. en samlet omsætning på 1-15 mio. kr i de fire kvartaler forud for konkursen. 16 pct. havde en omsætning under 1 mio. kr., 10 pct. havde ingen momspligtig aktivitet og 9 pct. en omsætning over 15 mio. kr.

Billedet ser noget anderledes ud, når vi ser på de konkursramte fuldtidsjob. De små virksomheder med en omsætning under 1 mio. kr. eller ingen omsætning overhovedet udgjorde 25 pct. af konkurserne, men stod kun for 13 pct. af de tabte job. Den mellemstore kategori med 1-15 mio. i omsætning – 66 pct. af alle – stod for 44 pct. af de tabte job, mens de største virksomheder stod for 43 pct. af de tabte job uanset, at de kun udgjorde 9 pct. af konkurserne.

### Konkurser i aktive virksomheder fordelt på omsætningsgrupper. Januar 2009 – februar 2025



Kilde: Egne beregninger baseret på tal fra Konkursregistret, der ikke kan genfindes i Statistikbanken.

### Erklærede konkurser i februar i faktiske tal

Der var i alt 408 erklærede konkurser i februar 2025 opgjort i faktiske tal. Heraf var 184 eller 45 pct. konkurser i aktive virksomheder, der har ansatte og/eller en omsætning på minimum 1 mio. kr. De resterende 224 konkurser var i såkaldte nulvirksomheder, der ikke har ansatte og kun en mindre omsætning.

## To tredjedel af de tabte job var i Region Midt- og Nordjylland

Der blev tabt 1.175 job ved de 408 erklærede konkurser i februar mod 1.100 tabte job i januar. I december-februar blev i alt 3.278 job ramt af konkurs mod 2.737 i september-november. Region Hovedstaden stod for 19 pct. af de tabte job i februar, mens Region Sjælland stod for 6 pct. Region Syddanmark stod for 7 pct., mens Region Midtjylland stod for 36 pct., og Region Nordjylland for 30 pct. Lidt over 400 af de tabte job var i bare tre virksomheder i Midt- og Nordjylland.

### Konkurser og tabte job i udvalgte branchegrupper og i regioner mv.

	2024												2025	
	Feb.	Mar.	Apr.	Maj	Juni	Juli	Aug.	Sep.	Okt.	Nov.	Dec.	Jan.	Feb.	
	antal konkurser													
<b>Sæsonkorrigerede i alt</b>	<b>531</b>	<b>495</b>	<b>584</b>	<b>485</b>	<b>483</b>	<b>513</b>	<b>578</b>	<b>659</b>	<b>496</b>	<b>483</b>	<b>462</b>	<b>494</b>	<b>490</b>	
Heraf i aktive virksomheder	215	205	266	207	200	209	211	218	192	185	208	214	196	
<b>Faktiske i alt</b>	<b>479</b>	<b>443</b>	<b>475</b>	<b>433</b>	<b>414</b>	<b>422</b>	<b>352</b>	<b>597</b>	<b>866</b>	<b>844</b>	<b>441</b>	<b>426</b>	<b>408</b>	
Landbrug, skovbrug og fiskeri	8	3	2	4	2	6	0	6	10	11	2	3	4	
Industri, råstofindustri og forsyningsvirksomhed	26	16	19	16	28	19	15	23	38	36	23	10	25	
Bygge og anlæg	102	99	114	79	79	74	79	108	139	122	89	81	77	
Handel og transport mv.	153	144	155	134	119	113	102	189	237	244	121	140	122	
Ejendomshandel og udlejning	16	14	6	12	15	21	10	16	24	22	18	15	11	
Erhvervs-service	66	68	69	77	55	76	62	116	128	115	64	72	74	
Øvrige brancher, ex. uoplyste	108	99	110	111	116	113	84	139	290	294	124	105	95	
Uoplyst aktivitet	0	0	0	0	0	0	0	0	0	0	0	0	0	
Hovedstaden	195	190	255	221	195	201	170	317	567	416	174	192	154	
Sjælland	55	62	63	69	49	60	39	84	82	108	60	49	65	
Syddanmark	76	60	60	45	60	57	49	76	76	100	61	59	63	
Midtjylland	116	84	75	69	81	72	64	75	93	164	100	87	76	
Nordjylland	37	47	22	29	29	32	30	45	48	56	46	39	50	
	antal tabte fuldtidsjob													
<b>I alt</b>	<b>1 089</b>	<b>1 544</b>	<b>1 136</b>	<b>746</b>	<b>950</b>	<b>1 010</b>	<b>974</b>	<b>913</b>	<b>1 049</b>	<b>775</b>	<b>1 003</b>	<b>1 100</b>	<b>1 175</b>	
Hovedstaden	289	477	660	224	348	307	314	250	526	347	387	311	219	
Sjælland	108	268	172	236	150	67	107	129	117	107	151	100	97	
Syddanmark	195	131	102	125	184	208	306	275	269	112	227	227	87	
Midtjylland	446	595	181	119	205	249	214	154	68	169	131	395	425	
Nordjylland	51	73	21	42	63	179	33	105	69	40	107	67	347	

Kilde: [www.statistikbanken.dk/konk4](http://www.statistikbanken.dk/konk4) (branchegrupper), [konk15](http://www.statistikbanken.dk/konk15) (enkelbrancher), [konk8](http://www.statistikbanken.dk/konk8) og egne beregninger.

**Mere information:** Find flere tal på [www.dst.dk/stattabel/838](http://www.dst.dk/stattabel/838) og på [emnesiden Konkurs](http://www.dst.dk/emnesiden/Konkurser).

**Kilder og metoder:** Se flere konjunkturindikatorer, og de nyeste nøgletal på [www.dst.dk/konjunkturdata](http://www.dst.dk/konjunkturdata). Læs mere om kilder og metode i [statistikdokumentationen om konkurser](http://www.dst.dk/statistikdokumentationen/om/konkurser). Jobtallene i denne opgørelse vedrører 4. kvartal 2024, mens den konkursramte omsætning vedrører perioden 1.- 4. kvartal 2024.

**Næste offentliggørelse:** *Konkurser marts 2025* udkommer 8. april 2025.

**Henvendelse:** Søren Dalbro, tlf. 29 35 74 60, [sda@dst.dk](mailto:sda@dst.dk)