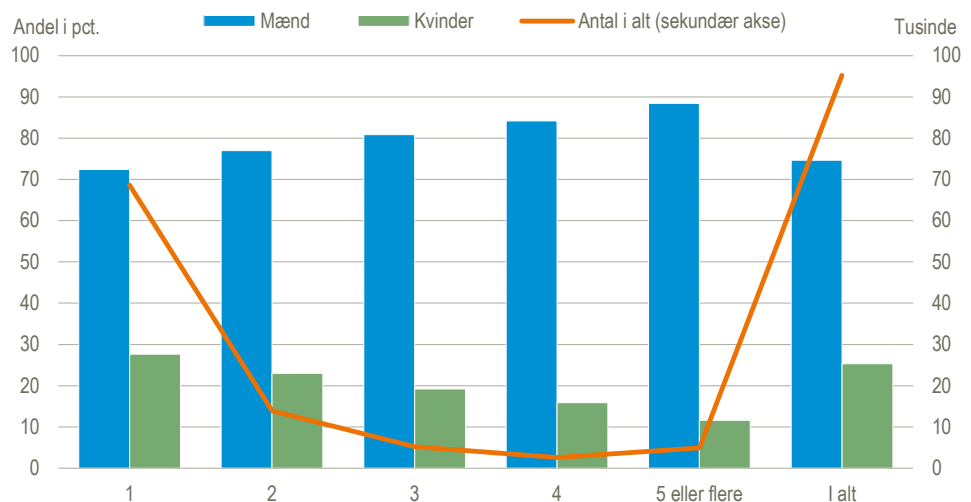


## Flest bestyrelsesmedlemmer har én post

Der var 165.000 registrerede bestyrelsesmedlemmer i aktie- og anpartsselskaber i Danmark i 2023, og af dem var langt hovedparten mænd (79 pct.). Da en person godt kan bestride flere bestyrelsesposter, var antallet af personer med mindst en bestyrelsespost 95.200. 75 pct. af dem var mænd. 68.700 personer besad blot én enkelt bestyrelsespost i 2023, hvilket var 72 pct. af alle personer med en eller flere bestyrelsesposter. Blandt personerne med kun én enkelt bestyrelsespost var 28 pct. kvinder. Andelen af kvinder var højere blandt medlemmer med kun én bestyrelsespost, end når man sammenligner med personer der besad flere bestyrelsesposter på samme tid. Andelen af kvindelige bestyrelsesmedlemmer var gradvist lavere, jo flere bestyrelsesposter hver person havde. For personer med fem eller flere bestyrelsesposter i 2023, var andelen af kvinder lavest med 12 pct. Der var i alt 4.900 personer med fem eller flere bestyrelsesposter, svarende til 5 pct. af alle personer med én eller flere bestyrelsesposter i 2023.

Andel mænd og kvinder fordelt efter antal bestyrelsesposter pr. person og i alt. 2023



Kilde: [www.statistikbanken.dk/best16](http://www.statistikbanken.dk/best16)

### Højere andel kvinder blandt nye end blandt udtrådte bestyrelsesmedlemmer

Blandt det samlede antal af registrerede bestyrelsesmedlemmer i 2023, var 23.700 medlemmer (14 pct.), medlem af bestyrelsen i den pågældende virksomhed for første gang. Ud af de nye medlemmer var 21 pct. kvinder. Der var i 2023 24.900 bestyrelsesmedlemmer, som var udtrådt fra en bestyrelsespost de besad i 2022. Det svarede til 15 pct. af det samlede antal bestyrelsesmedlemmer i 2022, der i alt var 166.300. Andelen af kvinder blandt de udtrådte medlemmer var på 19 pct., svarende til 4.600. Andelen af kvinder, der tiltrådte en ny bestyrelsespost mellem 2022 og 2023, var dermed højere end andelen af kvinder der udtrådte af en bestyrelse i samme periode.

De nye bestyrelsesmedlemmer defineres som de nye individuelle kombinationer af medlem og virksomhedsbestyrelse. Den pågældende person eller virksomhed kan derfor godt have været registreret med andre relationer til virksomheder/personer året før, selvom de i dette år er nye i denne relation. Omvendt kan et udtrådt bestyrelsesmedlem fortsat godt være medlem af andre virksomhedsbestyrelser, eller virksomheden kan være fortsat, blot med en anden bestyrelse. Endeligt dækker fortsæt-

tende bestyrelsesmedlemmer tilfælde, hvor den samme person fortsat er bestyrelsesmedlem i den samme virksomhed. De nye tal for tilgange/afgange af bestyrelsesmedlemmer giver mulighed for at belyse dynamikken i virksomhedernes bestyrelser.

#### Bestyrelsesmedlemmer fordelt på køn og tilgang/afgang. 2022-2023

	Mænd	Kvinder	Uoplyst	Køn i alt
	antal medlemmer			
<b>I alt i 2023 (nyt + fortsættende)</b>	<b>130 437</b>	<b>34 528</b>	<b>69</b>	<b>165 034</b>
<b>I alt i 2022 (udtrådt + fortsættende)</b>	<b>131 969</b>	<b>34 249</b>	<b>37</b>	<b>166 255</b>
Nyt bestyrelsesmedlem 2023	18 735	4 907	40	23 682
Fortsættende bestyrelsesmedlem 2022-2023	111 702	29 621	29	141 352
Udtrådt bestyrelsesmedlem 2023	20 267	4 628	8	24 903

Kilde: [www.statistikbanken.dk/best18](http://www.statistikbanken.dk/best18) og [best19](http://www.statistikbanken.dk/best19)

#### Kvinder bliver i højere grad valgt til bestyrelsen af medarbejdere

Der var i alt 142.900 bestyrelsesmedlemmer i 2023 der blev valgt på virksomheders generalforsamlinger, svarende til 87 pct. af alle bestyrelsesmedlemmer i året. Kvinder udgjorde 30.500, svarende til 21 pct., af alle bestyrelsesmedlemmer valgt på en generalforsamling. Medarbejdervalgte bestyrelsesmedlemmer udgjorde i alt 2.300 medlemmer i 2023, svarende til under 2 pct. af alle bestyrelsesmedlemmer i året. Af denne gruppe var 650 kvinder, svarende til 29 pct. Der var 2.500 bestyrelsesmedlemmer, som blev udpeget ved anden valgform, der ikke omfatter valgene ved generalforsamlinger eller medarbejdervalg. Denne gruppe udgjorde også under 2 pct. af alle bestyrelsesmedlemmer. For 17.300 bestyrelsesmedlemmer var det ikke muligt at opgøre deres valgform, hvilket var 10 pct. af alle medlemmer.

#### Bestyrelsesmedlemmer fordelt på køn og valgform. 2023

	Mænd	Kvinder	Uoplyst	Køn i alt
	antal medlemmer			
<b>Bestyrelsesmedlemmer i alt</b>	<b>130 437</b>	<b>34 528</b>	<b>69</b>	<b>165 034</b>
Valgt på generalforsamling	112 268	30 551	64	142 883
Medarbejdervalgt	1 614	660	1	2 275
Andre valgformer	2 057	490	1	2 548
Uoplyst	14 498	2 827	3	17 328

Kilde: [www.statistikbanken.dk/best17](http://www.statistikbanken.dk/best17)

#### Nye statistikbanktabeller med denne udgivelse

Sammen med offentliggørelsen af denne NYT for Bestyrelsesmedlemmer og direktører i 2023, udgives statistikken i [statistikbanken](http://www.statistikbanken.dk) med fire nye tabeller om bestyrelsesmedlemmerne; Best16-Best19. Tabellerne dækker bl.a. de informationer der nu er omfattet af statistikken for første gang, nemlig bestyrelsesmedlemmernes valgform, til- og afgang til population af bestyrelsesmedlemmer samt antallet af bestyrelsesposter pr. person.

#### Højere andel kvinder i bestyrelser end i direktioner

Der var i 2023 44.500 kvindelige direktører, svarende til 16 pct. af det samlede antal direktører på 280.700. Andelen af kvindelige direktører var dermed lavere end i bestyrelserne, hvor kvinder udgjorde 21 pct. af alle medlemmer. Direktører havde, med 34 pct., i høj grad en erhvervsfaglig uddannelsesbaggrund, hvorimod bestyrelsesmedlemmer hyppigst havde en lang videregående uddannelse (27 pct.). For både bestyrelsesmedlemmer og direktører var flest personer i aldersgruppen 50-59 år (hhv. 29 og 31 pct.).

**Bestyrelsesmedlemmer og direktører, fordelt på køn, uddannelse og alder. 2023**

	Bestyrelse	Direktører	Bestyrelse	Direktører
	antal medlemmer		andel i pct.	
<b>I alt</b>	<b>165 034</b>	<b>280 723</b>	<b>100</b>	<b>100</b>
Mænd	130 437	236 156	79	84
Kvinder	34 528	44 514	21	16
Uoplyst	69	53	0	0
Grundskole	10 075	26 725	6	10
Gymnasiale uddannelser mv.	12 943	23 651	8	8
Erhvervsfaglige uddannelser	40 257	95 096	24	34
Korte videregående uddannelser	10 207	22 243	6	8
Mellemlange videregående- og bacheloruddannelser	30 167	45 848	18	16
Lange videregående uddannelser mv.	44 137	54 214	27	19
Uoplyst uddannelse	17 248	12 946	11	5
Under 20 år	98	107	0	0
20-29 år	4 446	9 372	3	3
30-39 år	13 409	36 478	8	13
40-49 år	29 507	66 101	18	24
50-59 år	48 269	86 903	29	31
60-69 år	32 268	47 894	20	17
70 år og derover	18 643	23 029	11	8
Uoplyst alder	18 394	10 839	11	4

Kilde: [www.statistikbanken.dk/best11](http://www.statistikbanken.dk/best11)

**Mere information:** Få mere information på [www.dst.dk/stattabel/2535](http://www.dst.dk/stattabel/2535) og på [emnesiden Bestyrelsesmedlemmer og direktører](#).

**Kilder og metoder:** Statistikken er baseret på virksomhedernes lovpligtige indberetninger til erhvervsstyrelsen via [www.virk.dk](http://www.virk.dk)

Statistikken er afgrænset til private selskaber af typen anparts- og aktieselskaber, der er over Danmarks Statistiks bagatelgrænse. Personer kan indgå flere gange i statistikken. Såfremt en person indgår både i en virksomheds direktion, samt i dennes bestyrelse, vil vedkommende tælle i begge roller. Endvidere tæller en person flere gange, hvis vedkommende fx er medlem af bestyrelsen i flere selskaber. Der er en række personer, hvor det ikke er umiddelbart muligt at identificere baggrundsoplysninger som køn, uddannelse mv., fx fordi bestyrelsesmedlemmet ikke er en del af den danske befolkning. For variabelen køn har Danmarks Statistik, gennem en kodning af køn på baggrund af personnavne, reduceret omfanget af "uoplyst køn", så det stort set er elimineret. Se mere i [statistikdokumentationen Bestyrelsesmedlemmer og direktører](#) og på [emnesiden Bestyrelsesmedlemmer og direktører](#).

**Næste offentliggørelse:** *Bestyrelsesmedlemmer og direktører 2024* udkommer uge 4 i 2026.

**Henvendelse:** Asbjørn Hviid Mikkelsen, tlf. 29 42 68 36, [ahm@dst.dk](mailto:ahm@dst.dk)