

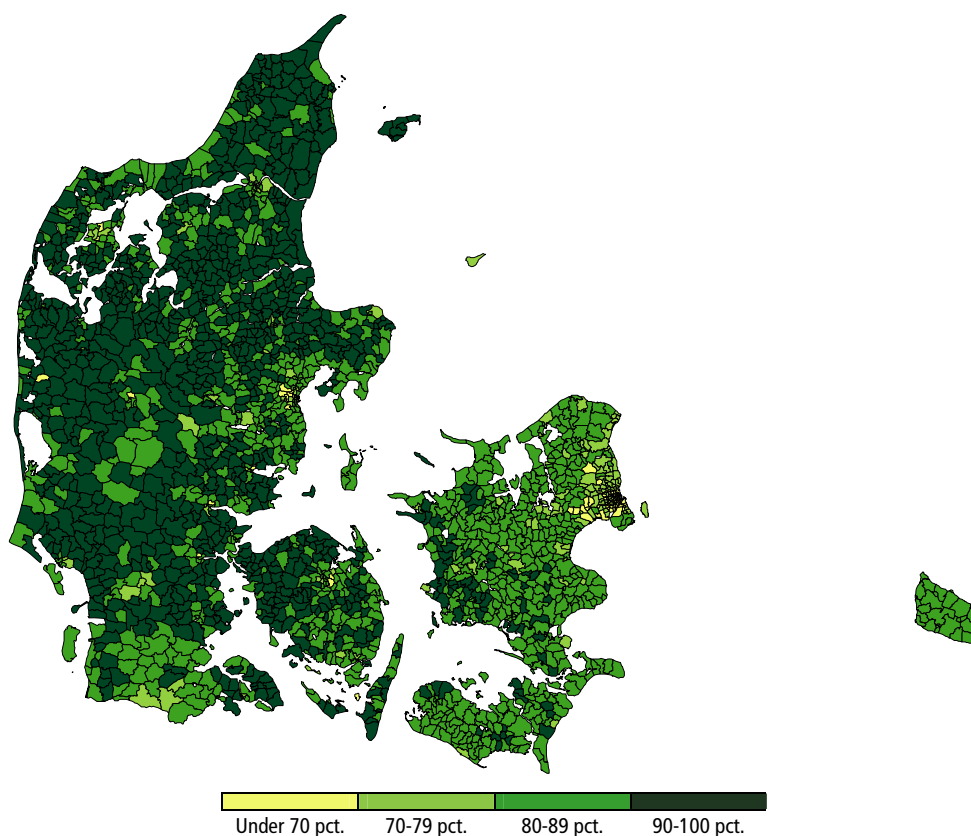


Folkekirken mest populær vest for Storebælt

Hver fjerde øst for Storebælt er ikke medlem af folkekirken

Vest for Storebælt er 87 pct. af befolkningen medlem af folkekirken, mens kun 75 pct. af befolkningen øst for Storebælt har et medlemskab. De 35 sogne, der har en medlemsprocent på 95 og derover, ligger alle uden for Sjælland.

Sogne 1. januar 2009 fordelt efter andel medlemmer af folkekirken



© Kort og Matrikelstyrelsen (G. 5-00)

Over 80 pct. er medlemmer af folkekirken

81,5 pct. af befolkningen er medlemmer af folkekirken. I gennemsnit har Danmarks sogne en medlemsprocent på 87. Forskellen på de to størrelser skyldes, at de folkerige bysogne har en lavere medlemsprocent, end de små sogne gennemgående har. Andelen er opgjort på grundlag af CPR's oplysning om kirkeskattepligtige personer.

Medlemsprocenten er faldende

For ti år siden var medlemsprocenten for hele befolkningen 85,6. Den er i tiåret faldet med 0,4 procentpoint om året.

Mange sogne har 91 pct. medlemmer

Den mest almindelige medlemsprocent for Danmarks 2.125 sogne er 91. I 41 pct. af sognene er mindst 90 pct. af befolkningen medlemmer af folkekirken og i 47 pct. af sognene er mellem 80 og 90 pct. medlemmer.

Indvandrerområder har lave medlemsprocenter

Indvandrere og efterkommere udgør en stigende del af befolkningen. De fem sogne, der har medlemsprocenter under 50 pct., har særlig mange personer af fremmed herkomst.

Flere kvinder end mænd er folkekirkemedlemmer

Medlemsprocenten er 83,2 for kvinder og 79,7 for mænd. I de seneste 10 år er medlemsprocenten faldet med 3,9 procentpoint for kvinder og 4,4 procentpoint for mænd.

Sognene varierer meget i størrelse

Det mindste sogn med hensyn til indbyggertal er Bågø i Assens Kommune med 37 indbyggere. Det største sogn er Glostrup med 21.008 indbyggere. I gennemsnit har sognene 2.599 indbyggere. 46 pct. af sognene har under 1.000 indbyggere.

Tabel 1. Sogne fordelt efter folketallets størrelse. 1. januar 2009

Landsdele	Indbyggere pr. sogn							I alt	Gnstl. antal indbyggere pr. sogn
	Under 200	200-499	500-999	1.000-1.999	2.000-3.999	4.000-9.999	10.000- og derover		
	antal sogne								
Hele landet 2008	124	406	446	400	279	368	98	2 121	2 582
Hele landet 2009	123	414	437	399	282	366	100	2 121	2 599
Øerne i alt	43	149	151	150	128	202	68	891	3 331
København By	-	-	-	-	11	54	20	85	7 850
Københavns Omegn	-	-	1	2	1	32	20	56	9 075
Nordsjælland	-	2	6	12	20	39	7	86	5 165
Bornholm ¹	1	1	6	10	3	-	1	22	1 939
Østsjælland	-	7	6	14	12	14	7	60	3 893
Vest- og Sydsjælland	32	91	81	72	42	33	6	357	1 646
Fyn	10	48	51	40	39	30	7	225	2 153
Jylland i alt	80	265	286	249	154	164	32	1 230	2 068
Sydjylland	5	32	53	77	53	45	9	274	2 611
Østjylland	25	82	81	59	39	59	12	357	2 298
Vestjylland	18	64	71	46	28	29	3	259	1 649
Nordjylland	32	87	81	67	34	31	8	340	1 707

Anm. Sogne, der ligger i mere end et delområde, er regnet med i det delområde, der har den befolkningsmæssigt største sognedel.

¹ Inkl. Christiansø.

Mere information

Se en opgørelse af befolkningen i de enkelte sogne på www.dst.dk/stattabel/566 i Statistikbanken og i abonnementsserien *Befolkning og valg* (Statistiske Efterretninger). Opgørelsen er fordelt på mænd og kvinder. Endvidere er arealerne for sognene anført. Flere oplysninger på sogneniveau kan fås i Statistikbanken under kirkestatistik på www.statistikbanken.dk/1470, som indeholder oplysning om medlemskab efter køn og alder, samt tal for ind- og udmeldelser og kirkelige handlinger.

Opgørelser af befolkningen fordelt på sogne efter civilstand og boligforhold kan fås hos Danmarks Statistik mod betaling.

Kilder og metoder

Læs mere på www.dst.dk/varedeklaration/757.

Grundlaget for opgørelsen er data fra Det Centrale Personregister, CPR. Indplaceringen i sogne sker efter adresserne i CPR. Ved opgørelsen af folketallet 1. januar er udgangspunktet de personer, der på denne dato står tilmeldt folkeregistret (CPR).

Næste offentliggørelse

Sogne 1. januar 2010 udkommer uge 9 i 2010.

Henvendelse

Anna Qvist, tlf. 39 17 33 01, aaq@dst.dk
Inger Hendrup, tlf. 39 17 33 13, ikh@dst.dk