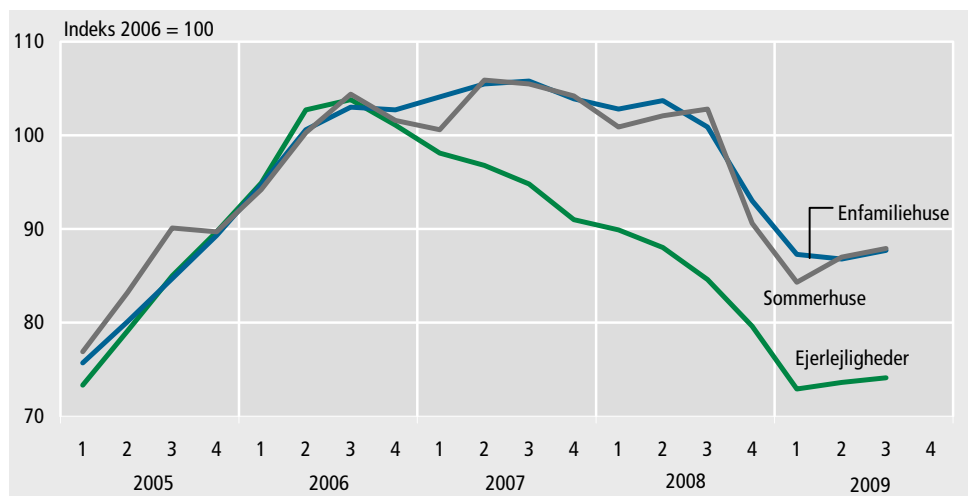


Svage prisstigninger på ejerboliger

Fra andet til tredje kvartal steg priserne på landsplan for enfamiliehuse og sommerhuse begge med 1,0 pct., mens ejerlejlighederne steg med 0,7 pct. De stigende priser på landsplan dækker over store regionale forskelle. Der har fx i region Midtjylland været faldende priser på alle tre ejendomsstyper i perioden.

Prisudviklingen for salg i almindelig fri handel



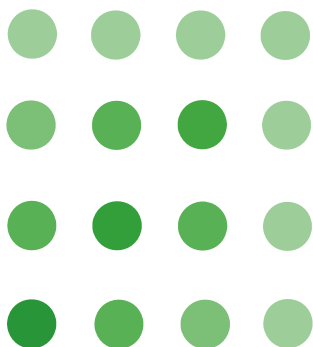
Prisniveauet lavere på årsniveau

Betrager man i stedet prisudviklingen det seneste år, så er boligpriserne på landsplan faldet betydeligt. I forhold til tredje kvartal 2008 er priserne på sommerhuse faldet med 14,5 pct., enfamiliehuse med 13,1 pct. og ejerlejligheder med 12,4 pct.

Overgang til elektronisk tinglysning

Denne statistiks resultater skal ses i lyset af, at den elektroniske tinglysning blev sat i drift 8. september 2009. Datamaterialet for tredje kvartal stammer således dels fra det tidligere manuelle tinglysningssystem og dels fra det nye elektroniske tinglysningssystem. Da der er tale om introduktionen af et nyt it-system med tilhørende nye arbejdsgange, har vi på nuværende tidspunkt ingen erfaringer med, hvor stor en andel af handler, indgået i tredje kvartal 2009, der på nuværende tidspunkt optræder i tinglysningssystemet.

Før indførelsen af det nye elektroniske system, blev antallet af salg opregnet ud fra det foregående års observerede forsinkelsesmønster, da alle salg ikke var modtaget de første par gange statistikken for et kvartal blev offentliggjort. Da forsinkelsesmønsteret i en overgang ikke kendes, opregnes antallet af salg ikke for nuværende. Det betyder at variablene *beregnet antal salg* og *sæsonkorrigeret antal salg* ikke offentliggøres. I stedet offentliggøres *antal tinglyste handler*.



Prisudviklingen for salg i almindelig fri handel

	2008		2009			Ændring	
	3. kv. 2008	4. kv. 2008	1. kv. 2009	2. kv. 2009	3. kv. 2009	2. kv. 2009 - 3. kv. 2009	3. kv. 2008 - 3. kv. 2009
	indeks 2006 = 100					pct.	
Enfamiliehuse							
Hele landet	100,9	93,0	87,3	86,8	87,7	1,0	-13,1
Region Hovedstaden	87,6	78,5	72,7	73,6	75,2	2,2	-14,2
Region Sjælland	98,9	88,8	83,3	82,6	82,5	-0,1	-16,6
Region Syddanmark	114,1	109,2	104,5	101,9	102,8	0,9	-9,9
Region Midtjylland	107,4	101,4	96,5	97,7	96,1	-1,6	-10,5
Region Nordjylland	109,4	104,4	100,3	101,7	103,6	1,9	-5,3
Sommerhuse							
Hele landet	102,8	90,6	84,3	87,0	87,9	1,0	-14,5
Region Hovedstaden	93,5	78,0	70,3	78,5	77,7	-1,0	-16,9
Region Sjælland	96,8	85,4	80,5	82,0	83,1	1,3	-14,2
Region Syddanmark	111,4	100,9	98,3	100,3	97,9	-2,4	-12,1
Region Midtjylland	110,2	96,9	97,2	96,3	94,6	-1,8	-14,2
Region Nordjylland	110,0	104,3	85,6	87,9	95,9	9,1	-12,8
Ejerlejligheder							
Hele landet	84,6	79,6	72,9	73,6	74,1	0,7	-12,4
Region Hovedstaden	79,1	74,4	66,6	67,4	68,6	1,8	-13,3
Region Sjælland	94,1	89,0	83,9	83,1	78,3	-5,8	-16,8
Region Syddanmark	106,4	98,8	98,4	96,3	98,4	2,2	-7,5
Region Midtjylland	92,6	87,0	82,9	84,2	83,7	-0,6	-9,6
Region Nordjylland	102,2	98,2	98,6	93,7	91,5	-2,3	-10,5

Anm.: Tallene revideres løbende.

Mere information

Se yderligere oplysninger om ejendomssalg på www.dst.dk/stattabel/263 i Statistikbanken. Oplysninger om kvartalsvise og årlige ejendomssalg fordelt på kommuner og postnumre kan fås mod betaling. Se produktbeskrivelse og prisliste på www.dst.dk/ejendomssalg.

Kilder og metoder

Prisudviklingen er beregnet ud fra forholdet mellem den officielle ejendomsvurdering og den faktiske købesum. Metoden er nærmere beskrevet på www.dst.dk/varedeklaration/906. Almindelig fri handel er salg mellem parter, der ikke er i familie med hinanden, og hvor der ikke er tale om en delvis gave. En ufyldstgjort panthavers videresalg af en ejendom, som er overtaget på tvangsauktion, er almindeligt frit salg; "ufyldstgjort" vil sige, at der ikke er opnået fuld dækning for tilgodehavender.

Næste offentliggørelse

Ejendomssalg 4. kv. 2009 udkommer 19. april 2010.

Henvendelse

Vivi Nielsen, tlf. 39 17 34 40, vra@dst.dk
Jakob Holmgaard, tlf. 39 17 31 24, jho@dst.dk