

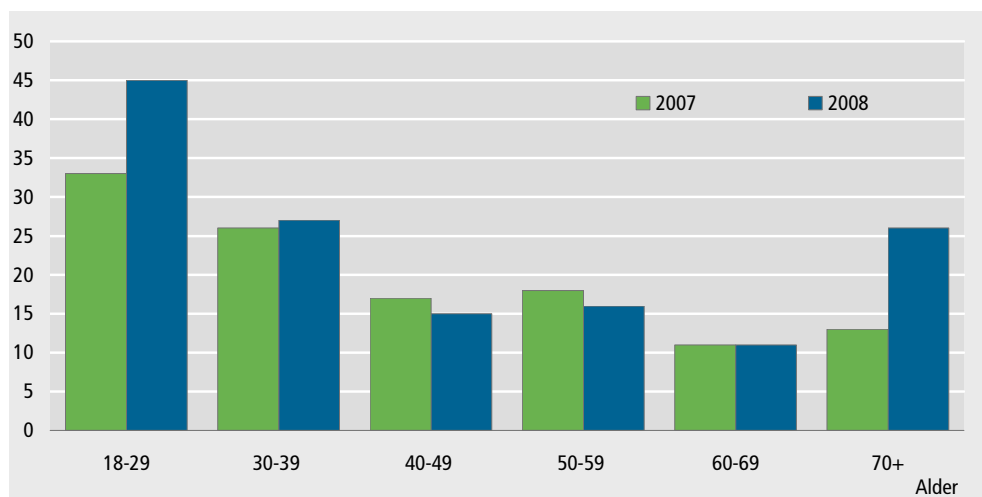


## Flere bag rattet dræbt i trafikken

*Flere unge og ældre bilister dræbt*

Flere førere af personbiler dør i trafikken. Det er især blandt de unge under 30 år og de ældre på 70 år og derover, hvor der er flere trafikdræbte i 2008 sammenlignet med året før. For den øvrige gruppe af førere mellem 30 og 70 år er antallet næsten uændret når der sammenlignes med året før. I alt blev 140 førere af personbiler dræbt i 2008. Det er 22 flere end i 2007.

### Dræbte førere af personbiler



*Samlet antal dræbte i færdselsuheld uændret*

Der blev i alt dræbt 406 personer i færdselsuheld i 2008. Det er det samme antal som året før.

*Færre svage trafikanter dræbt*

Blandt de svage trafikanter, dvs. tohjulede køretøjer og fodgængere, var der færre, der mistede livet i 2008. Der var således 183 der mistede livet mod 206 året før. Til gengæld døde 223 førere og passagerer i biler, busser og traktorer i 2008, hvilket er flere end året før, hvor antallet af dræbte var 200.

*10 pct. færre uheld med personskader*

Politiet indberettede i alt 5.020 færdselsuheld med personskade i 2008. Det er 10 pct. færre i forhold til året før. I uheldene blev der registreret 6.329 personskader (tilskadekomne og dræbte tilsammen), hvilket også er 10 pct. færre end året før.

*Størst fald i spiritusuheld*

Antallet af spiritusuheld faldt mest – med 15 pct. – mens øvrige uheld faldt med 8 pct.

*Flest spiritusuheld aften og nat ...*

Langt hovedparten – syv ud af ti – af spiritusuheldene sker i tidsrummet 18-06. For de øvrige uheld er det lige omvendt. Her sker tre ud af fire uheld mellem kl. 6 og kl. 18.

*... og i weekenden*

Halvdelen af spiritusuheldene sker lørdag og søndag. Det samme gælder kun for 20 pct. af de øvrige uheld.

Tabel 1. Færdselsuheld og personskader

	2007	2008	Ændring pct.
	antal		
<b>Uheld i alt</b>	<b>5 549</b>	<b>5 020</b>	<b>-10</b>
Spiritusuheld <sup>1</sup>	966	824	-15
Uheld i øvrigt	4 583	4 196	-8
<b>Personskader i alt</b>	<b>7 062</b>	<b>6 329</b>	<b>-10</b>
Personskader i spiritusuheld <sup>1</sup>	1 261	1 012	-20
Personskader i øvrigt	5 801	5 317	-8
Heraf:			
<b>Dræbte i alt</b>	<b>406</b>	<b>406</b>	<b>0</b>
Dræbte i spiritusuheld <sup>1</sup>	112	93	-17
Dræbte i øvrigt	294	313	6

<sup>1</sup> Uheld med mindst én impliceret fører eller fodgænger med en spirituspromille, der overstiger 0,5.

Tabel 2. Personskader fordelt efter transportmiddel og alder

	2007	2008					
		I alt	Bil mv. <sup>2</sup>	Motor- cykel <sup>3</sup>	Knal- lert-30	Cykel	Fod- gænger
Personskader i alt 2007 <sup>1</sup>	7 062	•	3 799	541	959	1 115	648
<b>Personskader i alt 2008<sup>1</sup></b>	•	<b>6 329</b>	<b>3 381</b>	<b>457</b>	<b>878</b>	<b>1 058</b>	<b>555</b>
0-14 år	489	<b>379</b>	161	8	34	100	76
15-17 år	680	<b>632</b>	186	14	325	67	40
18-24 år	1 487	<b>1 366</b>	963	80	122	127	74
25-44 år	2 271	<b>1 937</b>	1 134	223	195	283	102
45-64 år	1 390	<b>1 348</b>	607	119	171	330	121
65 år+	736	<b>661</b>	324	13	31	151	142
Dræbte i alt 2007 <sup>1</sup>	406	•	200	46	38	54	68
<b>Dræbte i alt 2008</b>	•	<b>406</b>	<b>223</b>	<b>43</b>	<b>28</b>	<b>54</b>	<b>58</b>
0-14 år	20	<b>19</b>	11	-	-	2	6
15-17 år	18	<b>14</b>	6	-	6	1	1
18-24 år	58	<b>69</b>	48	7	3	4	7
25-44 år	130	<b>123</b>	71	20	6	17	9
45-64 år	84	<b>84</b>	39	14	9	10	12
65 år+	95	<b>97</b>	48	2	4	20	23

<sup>1</sup> Uoplyst alder inklusive.

<sup>2</sup> Omfatter personbiler, varebiler, lastbiler, busser og traktorer.

<sup>3</sup> Omfatter både motorcykler og knallerter-45.

**Mere information** Se bl.a. kommunefordelte tal i Statistikbanken på [www.dst.dk/stattabel/825](http://www.dst.dk/stattabel/825). Flere og mere detaljerede oplysninger offentliggøres også i årspublikationen *Færdselsuheld 2008*.

**Kilder og metoder** Se årspublikationen *Færdselsuheld* og [www.dst.dk/varedeklaration/969](http://www.dst.dk/varedeklaration/969).

Statistikken omfatter kun færdselsuheld, der er kommet til politiets kendskab. For at belyse det såkaldte *mørketal* (se tallene på [www.statistikbanken.dk/moerke](http://www.statistikbanken.dk/moerke)) i færdselsuheldsstatistikken inddrager Danmarks Statistik oplysninger om skadestuebesøg og hospitalsindlæggelser forårsaget af færdselsuheld. Resultatet af analysen viser, at kun ca. 15 pct. af samtlige personskader kommer til politiets kendskab. Analysen kan ses i publikationen *Færdselsuheld*.

**Næste offentliggørelse** *Færdselsuheld 2009* udkommer uge 24 i 2010.

**Henvendelse** Lisbeth Laursen, tlf. 39 17 31 03, [lil@dst.dk](mailto:lil@dst.dk)