



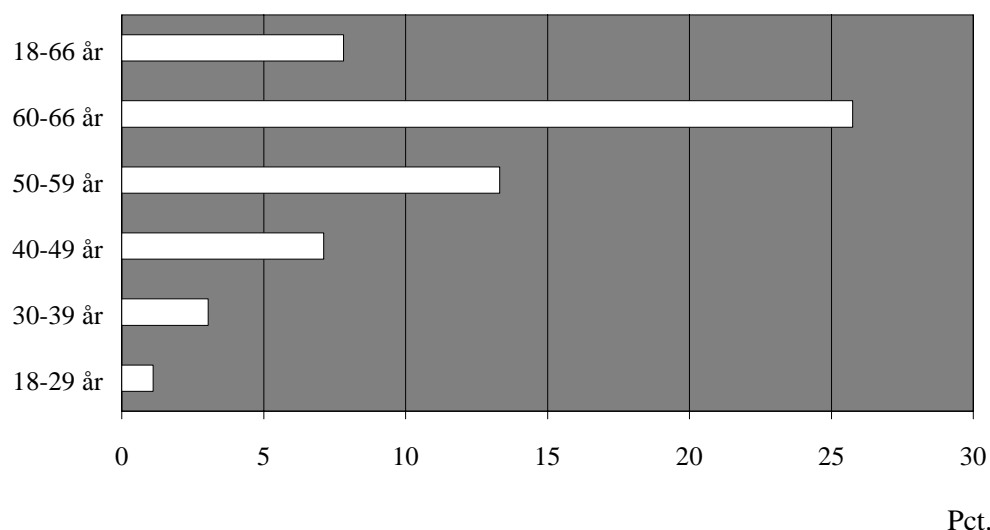
## 8 pct. af de 18-66 årige modtog førtidspension

**272.000 modtog  
førtidspension i  
januar 1999**

I alt 271.895 personer modtog førtidspension i januar 1999 svarende til 7,8 pct. af befolkningen i alderen 18-66 år. Flere kvinder end mænd modtog førtidspension. I forhold til befolkningen i alderen 18-66 år modtog 9,1 pct. af kvinderne førtidspension, mod 6,5 pct. af mændene.

### Modtagere af førtidspension i pct. af befolkningen pr. januar 1999

Aldersgruppe



**Antal pensionis-  
ter i alt næsten  
uændret**

I alt 981.228 personer modtog i januar 1999 folke- eller førtidspension, svarende til knap en fjerdedel af befolkningen på 18 år og derover. Antallet i januar 1999 er stort set uændret i forhold til januar 1998.

405.136 mænd modtog folke- og førtidspension svarende til 20 pct. af alle mænd i alderen 18 år og derover, mens 576.092 modtagere var kvinder svarende til 27 pct. af alle kvinder i alderen 18 år og derover.

**Svagt fald i antal  
modtagere af  
førtidspension**

I tabel 2 er modtagerne af social pension opgjort efter pensionstype, inkl. 6.377 personer, der modtog invaliditetsydelse. Fra 1998 til 1999 er antallet af folkepensionister steget med ca. 1.400 personer, mens der tilsvarende har været et fald på ca. 1.200 førtidspensionister. Faldet vedrører næsten udelukkende alm. førtidspension.

**Tabel 1.****Modtagere af folke- og førtidspension pr. januar 1999**

|              | Folke-<br>pension | Førtids-<br>pension | I alt          | Folke-<br>pension         | Førtids-<br>pension | I alt       |
|--------------|-------------------|---------------------|----------------|---------------------------|---------------------|-------------|
|              | antal             |                     |                | pct. af bef. i pgl. alder |                     |             |
| <b>I alt</b> | <b>709 333</b>    | <b>271 895</b>      | <b>981 228</b> | <b>100,0</b>              | <b>7,8</b>          | <b>23,4</b> |
| Mænd         | 289 846           | 115 290             | 405 136        | 100,0                     | 6,5                 | 19,8        |
| Kvinder      | 419 487           | 156 605             | 576 092        | 100,0                     | 9,1                 | 26,9        |

<sup>1</sup> For folkepension anvendes befolkningen på 67 år og derover, for førtidspension befolkningen på 18-66 år.

**Tabel 2.****Modtagere af folke- og førtidspension samt indvalditetsydelse pr. januar 1999**

|                             | Mænd           | Kvinder        | I alt<br>jan. 1999 | I alt<br>jan. 1998 |
|-----------------------------|----------------|----------------|--------------------|--------------------|
| <b>Modtagere i alt</b>      | <b>408 814</b> | <b>578 791</b> | <b>987 605</b>     | <b>987 283</b>     |
| <b>Folkepension</b>         | <b>289 846</b> | <b>419 487</b> | <b>709 333</b>     | <b>707 953</b>     |
| <b>Førtidspension i alt</b> | <b>115 290</b> | <b>156 605</b> | <b>271 895</b>     | <b>273 077</b>     |
| Højeste førtidspension      | 32 662         | 27 658         | 60 320             | 60 235             |
| Mellemste førtidspension    | 49 241         | 56 063         | 105 304            | 105 455            |
| Forhøjet alm. førtidspens.  | 30 749         | 64 895         | 95 644             | 95 376             |
| Alm. førtidspension         | 2 638          | 7 989          | 10 627             | 12 011             |
| <b>Invalditetsydelse</b>    | <b>3 678</b>   | <b>2 699</b>   | <b>6 377</b>       | <b>6 253</b>       |

**Sådan får De mere information**

Detaljerede oplysninger om modtagere af sociale pensioner mv. vil blive offentliggjort i serien *Sociale forhold, sundhed og retsvæsen* (Statistiske Efterretninger), dels i serien *Socialstatistik* (Statistikservice). Endvidere offentliggøres hovedtal i *Statistisk tiårsoversigt* og *Statistisk årbog*.

Tilsvarende oplysninger er ligeledes tilgængelige i KSDB (Kommunalstatistisk Databank).

**Kilder og metoder**

Statistikken om sociale pensioner baseres på Danmarks Statistiks pensionsregister, som opdateres årligt med data fra det fælleskommunale pensionssystem samt Københavns Kommunes system for sociale pensioner.

**Næste offentliggørelse**

Modtagere af sociale pensioner mv. januar 2000 forventes offentliggjort primo april 2000.

**Henvendelse**

Yvonne Nielsen (tal), tlf. 39 17 36 18, yvn@dst.dk  
Jørn Daugård Pedersen (metode), tlf. 39 17 36 12, jdp@dst.dk