

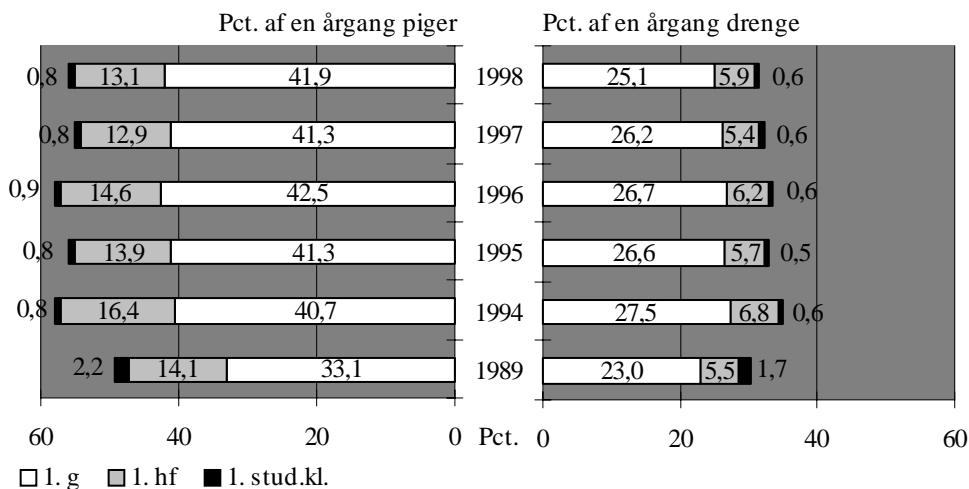


## 56 pct. af en årgang unge kvinder går i 1. g eller 1. hf mv.

### 32 pct. af en årgang unge mænd går i 1. g/1. hf mv.

I skoleåret 1998/99 går 56 pct. af en årgang unge kvinder i 1. g, 1. hf eller 1. studenterkursusklasse mod 32 pct. af en årgang unge mænd. Kønsforskellen er udvidet lidt sammenlignet med året før. 43,4 pct. af en ungdomsårgang går ligesom skoleåret før i 1. g, 1. hf og 1. studenterkursusklasse, men andelen i 1. g er svagt faldende, mens den er svagt stigende i 1. hf. I skoleåret 1998/99 går 67.574 elever i gymnasiet, på 2-årig hf- eller studenterkurser, antallet er faldet med 8 pct. siden 1995/96. I de sidste 10 år er andelen, der startede i 1. g matematisk, faldet med 8 pct. point og i skoleåret 1998/99 startede 56 pct. af 1. g'erne på matematisk linie. Et faldende antal elever - især unge mænd - har de sidste 10 år valgt at gå fra 9. kl. til gymnasiet. I skoleåret 1998/99 gik 17,5 pct. direkte fra 9. kl. til 1. g.

### Andelen af en ungdomsårgang, der starter i 1. g eller 1. hf mv. fordelt på køn



### 33 pct. af en ungdomsårgang i 1. g

I skoleåret 1998/99 går 33 pct. af en ungdomsårgang i 1. g. Andelen er faldet lidt i forhold til skoleåret før, mens den var stigende i de foregående år i 1990'erne. 9 pct. af en ungdomsårgang går i 1. hf i skoleåret 1998/99, og andelen er let stigende i forhold til skoleåret før. Andelen har været svingende gennem 1990'erne.

### Flere starter på sproglig

I skoleåret 1998/99 startede 44 pct. af 1. g'erne på sproglig linie, 10 år før var andelen 36 pct. og andelen af drenge, der valgte sproglig gymnasium, steg med 9 pct. point, således at andelen i 1998/99 var 26 pct.

### Kilder og metoder

Grundlaget for opgørelsen er årlige indberetninger til Danmarks Statistik om elever på gymnasierne, 2-årig hf- og studenterkurser. Materialet er opgjort pr. 1. september 1998.

**Næste offentliggørelse**

Elever i grundskolen, gymnasiet og 2-årig hf mv. pr. 1. september 1999 forventes offentliggjort ultimo marts 2000.

**Henvendelse**

Ulla Kleisdorff, tlf. 39 17 37 41, utk@dst.dk

**Tabel 1. Elever i gymnasiet, 2-årig hf- og studenterkurser 1989-1998**

Pr. 1. september		1989	1993	1994	1995	1996	1997	1998
<b>Almen gymnasial</b>	<b>I alt</b>	<b>73 513</b>	<b>75 459</b>	<b>75 962</b>	<b>73 505</b>	<b>73 914</b>	<b>71 267</b>	<b>67 574</b>
	<b>Drenge</b>	<b>29 580</b>	<b>29 929</b>	<b>29 823</b>	<b>28 742</b>	<b>28 627</b>	<b>27 380</b>	<b>25 694</b>
	<b>Piger</b>	<b>43 933</b>	<b>45 530</b>	<b>46 139</b>	<b>44 763</b>	<b>45 287</b>	<b>43 887</b>	<b>41 880</b>
1.-3. g	I alt	58 903	58 665	59 332	59 189	60 003	58 320	55 588
	Drenge	25 025	24 576	24 568	24 211	24 198	23 241	21 784
	Piger	33 878	34 089	34 764	34 978	35 805	35 079	33 804
1.-2. hf	I alt	12 935	15 562	15 449	13 347	12 922	11 987	11 032
	Drenge	3 776	4 794	4 725	4 107	3 997	3 723	3 521
	Piger	9 159	10 768	10 724	9 240	8 925	8 264	7 511
Studenterkurser	I alt	1 675	1 232	1 181	969	989	960	954
	Drenge	779	559	530	424	432	416	389
	Piger	896	673	651	545	557	544	565

**Tabel 2. Andel af en ungdomsårgang, der starter i gymnasiet på 2-årig hf- eller studenterkursus 1989-1998**

Pr. 1. september	1989	1990	1991	1992	1993	1994	1995	1996	1997	1998
	pct.									
Almen gymnasial	39,5	41,1	40,9	41,5	44,1	46,1	44,1	45,4	43,4	43,4
1. g	27,9	28,1	28,8	30,4	31,9	33,9	33,8	34,4	33,6	33,3
1. hf	9,7	10,6	11,1	10,3	11,4	11,5	9,7	10,3	9,1	9,4
1. stud. kl.	1,9	2,4	1,0	0,8	0,8	0,7	0,6	0,7	0,7	0,7

**Tabel 3. Andel af elever i 9. og 10. klasse fra folke- og friskoler der fortsætter i 1. g fordelt på køn 1989 til 1998**

	Fra 9. klasse til 1. g			Fra 10. klasse til 1. g		
	Drenge	Piger	I alt	Drenge	Piger	I alt
1988-89	16,6	23,7	20,1	10,3	13,2	11,7
1994-95	15,4	23,0	19,1	14,5	22,5	18,3
1997-98	13,4	21,7	17,5	15,4	22,9	19,0

**Tabel 4. Tilgangen til gymnasiet fordelt på linie og køn 1989, 1997 og 1998**

	1989			1997			1998		
	I alt	Matematisk	Sproglig	I alt	Matematisk	Sproglig	I alt	Matematisk	Sproglig
	antal	pct.		antal	pct.		antal	pct.	
<b>I alt</b>	<b>20 442</b>	<b>64</b>	<b>36</b>	<b>19 423</b>	<b>58</b>	<b>42</b>	<b>18 485</b>	<b>56</b>	<b>44</b>
Drenge	8 601	83	17	7 723	75	25	7 121	74	26
Piger	11 841	50	50	11 700	47	53	11 364	45	55

