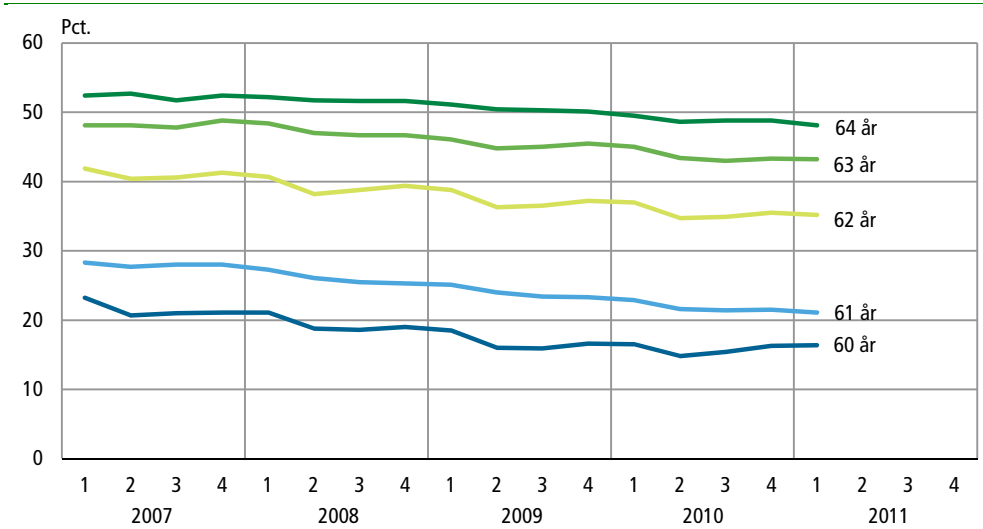


Færre på efterløn

Samlet set var der 120.200 personer på efterløn i årets første kvartal, svarende til en tredjedel af de 60-64-årige. Fra 1. kvartal 2007 til 1. kvartal 2011 er andelen af befolkningen på efterløn faldet med 4,6 procentpoint – fra 37,9 pct. til 33,3 pct. Der har i samme periode været en faldende andel for alle aldersgrupper. De 61-årige er med et fald på 7,2 procentpoint det alderstrin, som er faldet mest. Modsat er de 64-årige kun faldet med 4,3 procentpoint. Alle tal er omregnet til fuld tid.

Andel af de 60-64-årige på efterløn



Hver anden 64-årig på efterløn

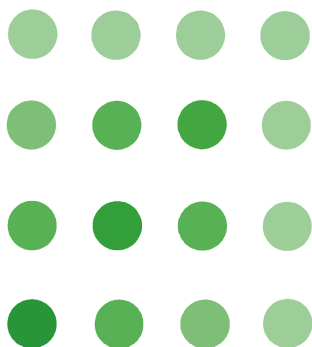
De ældste anvender efterlønsordningen mest, idet 48 pct. af de 64-årige var på efterløn i første kvartal 2011, efterfulgt af de 63-årige med 43 pct. og de 62-årige med 35 pct. De 60- og 61-årige adskiller sig fra de ældre alderstrin ved en noget lavere anvendelse af efterlønsordningen – de 60-årige med en andel på 16 pct. og de 61-årige med 21 pct.

Flest kvinder vælger efterløn

Kvinderne er i højere grad end mændene på efterløn. I første kvartal var 37 pct. af de 60-64-årige kvinder på efterløn, mens det gjaldt 30 pct. af mændene. Siden første kvartal 2007 er kvindernes andel dog faldet med 5,8 procentpoint, mens mændenes kun er faldet med 3,5 procentpoint.

Færrest højtuddannede på efterløn

Med en andel på 64 pct. var fødevarerforbundets a-kasse (NNF) den a-kasse, hvor flest forsikrede over 60 år var på efterløn, efterfulgt af 3F med 61 pct. og FOA med 59 pct. Efterløn er mindst udbredt i a-kasserne for de højtuddannede, dvs. akademikere (AAK), økonomer (CA), magistre (MA) og ingeniører (IAK), hvor færre end 25 pct. af de forsikrede over 60 år var på efterløn i første kvartal 2011.



Efterlønsmodtagere fordelt efter køn og alder

	Personer på efterløn						Andel af befolkningen (60-64-årige) på efterløn					
	1. kv. 2007			1. kv. 2011			1. kv. 2007			1. kv. 2011		
	Mænd	Kvinder	I alt	Mænd	Kvinder	I alt	Mænd	Kvinder	I alt	Mænd	Kvinder	I alt
	fuldtidsdeltagere						pct.					
I alt	61 204	79 541	140 745	52 973	67 183	120 156	33,1	42,7	37,9	29,6	36,9	33,3
60 år	7 188	11 381	18 569	4 485	6 817	11 302	18,0	28,4	23,2	13,1	19,6	16,4
61 år	8 973	13 789	22 762	5 931	8 646	14 576	22,2	34,6	28,3	17,4	24,8	21,1
62 år	13 924	17 786	31 710	10 851	14 029	24 880	36,8	47,0	41,9	31,0	39,4	35,2
63 år	15 395	18 474	33 869	14 571	17 630	32 201	44,1	52,1	48,1	39,4	47,0	43,2
64 år	15 724	18 111	33 835	17 136	20 062	37 198	49,4	55,3	52,4	44,7	51,4	48,1

Efterlønsmodtagere i forhold til forsikrede over 60 år¹

	1. kv. 2010			4. kv. 2010			1. kv. 2011		
	Mænd	Kvinder	I alt	Mænd	Kvinder	I alt	Mænd	Kvinder	I alt
	pct.								
I alt	42,3	55,5	48,8	41,6	54,5	48,0	41,4	53,8	47,5
Akademikere (AAK)	20,4	27,3	23,2	20,0	25,4	22,3	19,5	24,4	21,6
Business	37,0	52,7	38,1	37,1	47,8	37,8	36,7	49,7	37,6
Byggefagenes a-kasse	54,1	50,5	54,0	54,7	61,5	54,9	56,3	59,2	56,4
Børne- og Ungdomspædagoger (BUPL-A)	50,3	59,1	57,8	46,5	56,7	55,1	45,5	54,9	53,4
Danske Lønmodtagere (DLA)	20,7	44,0	43,3	24,3	41,9	41,3	23,6	40,7	40,1
Danske Sundhedsorganisationer (DSA)	30,0	41,2	34,3	31,6	39,6	34,7	31,5	39,4	34,6
El-faget	42,4	80,6	42,4	41,9	86,3	42,0	42,6	98,5	42,7
Fag og Arbejde (FOA)	47,7	61,6	59,7	48,1	61,8	60,0	47,3	61,2	59,3
Faglig Fælles a-kasse (3F)	56,7	75,0	63,3	55,2	73,1	61,5	55,8	73,1	61,3
Frie Funktionærer (FFA)	40,0	50,2	47,0	37,9	49,6	45,9	38,3	48,7	45,4
Funktionærer og Servicefag	42,6	56,5	44,5	39,8	55,6	41,9	39,4	57,4	41,7
Funktionærer og Tjenestemænd (FTF-A)	39,2	49,5	45,0	39,4	48,7	44,7	39,0	48,3	44,3
Fødevareforbundet (NNF)	59,8	80,5	66,4	58,2	78,7	64,9	57,7	77,6	64,2
Handels- og Kontorfunktionærer (HK)	50,1	55,4	54,4	49,1	54,4	53,4	48,4	54,1	53,0
Ingeniører (IAK)	24,6	29,1	24,7	24,7	28,9	24,8	24,1	29,3	24,3
Journalistik, Kommunikation og Sprog	32,2	39,8	36,3	32,9	38,7	36,0	32,3	39,2	36,0
Kristelig a-kasse	39,0	52,4	46,7	40,2	54,8	48,5	39,8	54,4	48,1
Ledere	35,4	45,2	37,0	35,1	44,0	36,6	34,8	43,3	36,2
Lærere (DLF-A)	45,8	51,3	49,3	46,0	51,2	49,3	43,9	49,5	47,5
Magistre (MA)	20,6	28,5	24,0	20,8	28,1	23,9	20,2	26,7	22,9
Metalarbejdere	52,1	65,8	52,4	51,6	63,8	51,9	51,5	63,2	51,7
Min A-kasse	-	-	-	46,2	53,8	48,4	46,2	52,5	48,0
Selvstændige (DANA)	28,7	47,7	35,1	28,2	45,3	34,0	28,3	45,0	33,9
Selvstændige Erhvervsdrivende (ASE)	29,2	51,5	37,1	27,7	48,9	35,2	27,5	48,4	34,8
Socialpædagoger (SLA)	41,1	52,7	49,0	39,9	50,0	46,7	39,1	49,4	46,0
Teknikere	37,3	47,5	41,5	37,4	46,5	41,2	37,5	45,8	40,9
Træ-Industri-Byg (TIB) ²	58,1	82,4	60,6	56,7	82,3	59,3	-	-	-
Økonomer (CA)	21,8	26,5	22,4	22,7	24,3	22,9	22,7	24,5	22,9
IT-faget og Merkonomer (PROSA) ²	30,7	37,8	33,2	-	-	-	-	-	-
Stats- og Teleansatte (STA) ²	53,6	58,6	55,0	-	-	-	-	-	-

¹ De forsikrede over 60 år (nævneren) er dannet som en sum af de forsikringsaktive fra det nye Historiske ArbejdsMarkedsRegister (HAMR) og samtlige efterlønsmodtagere ultimo første kvartal 2011.

² 1. juli 2010 er Prosa og Merkonomernes a-kasse lagt sammen med a-kassen STA. Samtidig skifter a-kassen navn til Min A-kasse. 1. januar 2011 er Træ-Industri-Byg (TIB) lagt sammen med 3F.

Mere information	Se flere tal i Statistikbanken på www.dst.dk/stattabel/1104 . Se endvidere www.dst.dk/pubo .
Kilder og metoder	Kilder og metoder findes på www.dst.dk/varedeklaration/853 . Indtil videre indgår data om personer på fleksydelse ikke i offentliggørelsen. Fleksydelse kan betragtes som efterløn for personer visiteret til et fleksjob.
Næste offentliggørelse	<i>Efterløn 2. kv. 2011</i> udkommer 19. september 2011.
Henvendelse	Mikkel Zimmermann, tlf. 39 17 30 43, mzi@dst.dk