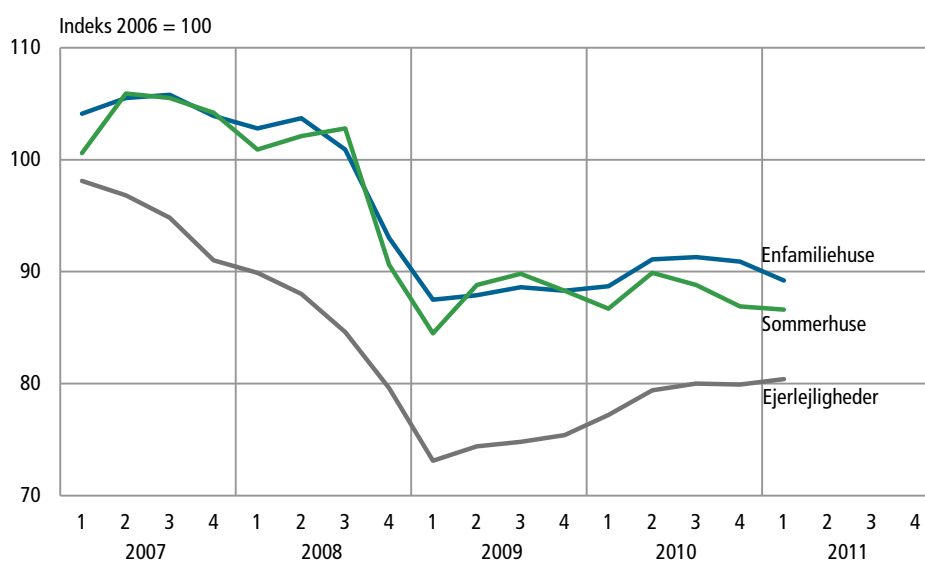


## Svage prisfald på enfamiliehuse og sommerhuse

Fra fjerde kvartal 2010 til første kvartal 2011 faldt priserne på enfamiliehuse og sommerhuse med hhv. 1,9 pct. og 0,3 pct. på landsplan, hvorimod priserne på ejerlejligheder steg med 0,6 pct.

### Prisudviklingen for salg i almindelig fri handel

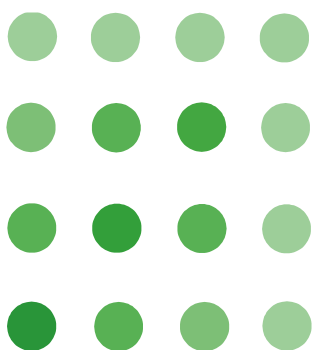


### Størst årlig prisstigning i Region Hovedstaden

Sammenligner man priserne i første kvartal 2011 med samme kvartal året før, er ejerlejligheder steget med 4,1 pct. og enfamiliehuse steget med 0,6 pct. Sommerhuse er derimod faldet med 0,1 pct. Prisændringerne dækker over store regionale forskelle. De største årlige stigninger ses i Region Hovedstaden, hvor enfamiliehuse er steget 3,2 pct., ejerlejligheder med 4,9 pct., og sommerhuse med 3,6 pct.

### Elektronisk tinglysning

Før indførelsen af det elektroniske tinglysningssystem blev antallet af salg opregnet ud fra det foregående års observerede forsinkelsesmønster, da alle salg ikke var modtaget de første par gange, statistikken for et kvartal blev offentliggjort. Da forsinkelsesmønsteret i en overgang ikke kendes, opregnes antallet af salg ikke for nuværende. Det betyder, at variablene *beregnet antal salg* og *sæsonkorrigeret antal salg* ikke bliver offentliggjort. I stedet offentliggøres *antal tinglyste salg*.



## Prisudvikling for salg i almindelig fri handel

	2010				2011	Ændring	
	1. kvrt.	2. kvrt.	3. kvrt.	4. kvrt.	1. kvrt.	4. kvrt. 2010 - 1. kvrt. 2011	1. kvrt. 2010 - 1. kvrt. 2011
	indeks 2006 = 100					pct.	
<b>Enfamiliehuse</b>							
<b>Hele landet</b>	<b>88,7</b>	<b>91,1</b>	<b>91,3</b>	<b>90,9</b>	<b>89,2</b>	<b>-1,9</b>	<b>0,6</b>
Region Hovedstaden	77,2	80,7	80,6	81,8	79,7	-2,6	3,2
Region Sjælland	82,9	84,4	83,4	81,4	80,5	-1,1	-2,9
Region Syddanmark	100,8	102,5	103,1	101,7	99,1	-2,6	-1,7
Region Midtjylland	97,0	99,3	99,7	98,8	97,6	-1,2	0,6
Region Nordjylland	100,3	100,3	103,3	100,7	99,9	-0,8	-0,4
<b>Sommerhuse</b>							
<b>Hele landet</b>	<b>86,7</b>	<b>89,9</b>	<b>88,8</b>	<b>86,9</b>	<b>86,6</b>	<b>-0,3</b>	<b>-0,1</b>
Region Hovedstaden	78,7	79,7	75,6	77,4	81,5	5,3	3,6
Region Sjælland	79,8	84,3	83,1	78,2	78,4	0,3	-1,8
Region Syddanmark	101,6	107,6	107,2	101,6	98,2	-3,3	-3,3
Region Midtjylland	95,0	98,6	98,6	98,5	96,5	-2,0	1,6
Region Nordjylland	87,0	90,3	92,5	89,7	86,1	-4,0	-1,0
<b>Ejerlejligheder</b>							
<b>Hele landet</b>	<b>77,2</b>	<b>79,4</b>	<b>80,0</b>	<b>79,9</b>	<b>80,4</b>	<b>0,6</b>	<b>4,1</b>
Region Hovedstaden	72,0	73,8	74,4	75,1	75,5	0,5	4,9
Region Sjælland	81,2	80,6	81,4	81,3	81,4	0,1	0,2
Region Syddanmark	92,9	96,6	99,8	98,9	93,3	-5,7	0,4
Region Midtjylland	88,4	91,9	92,3	89,5	91,9	2,7	4,0
Region Nordjylland	100,5	104,3	101,6	99,1	100,1	1,0	-0,4

Anm.: Tallene revideres løbende.

### Mere information

Se yderligere oplysninger om ejendomssalg på [www.dst.dk/stattabel/263](http://www.dst.dk/stattabel/263) i Statistikbanken. Oplysninger om kvartalsvise og årlige ejendomssalg fordelt på kommuner og postnumre kan fås mod betaling. Se produktbeskrivelse og prislister på [www.dst.dk/ejendomssalg](http://www.dst.dk/ejendomssalg).

### Kilder og metoder

Prisudviklingen er beregnet ud fra forholdet mellem den officielle ejendomsvurdering og den faktiske købesum. Metoden er nærmere beskrevet på [www.dst.dk/varedeklaration/906](http://www.dst.dk/varedeklaration/906). Almindelig fri handel er salg mellem parter, der ikke er i familie med hinanden, og hvor der ikke er tale om en delvis gave. En ufyldstgjort panthavers videresalg af en ejendom, som er overtaget på tvangsauktion, er almindeligt frit salg; "ufyldstgjort" vil sige, at der ikke er opnået fuld dækning for tilgodehavender.

### Næste offentliggørelse

*Ejendomssalg 2. kvrt. 2011* udkommer 14. oktober 2011.

### Henvendelse

Vivi Andersen, tlf. 39 17 34 40, [vra@dst.dk](mailto:vra@dst.dk)  
Jakob Holmgaard, tlf. 39 17 31 24, [jho@dst.dk](mailto:jho@dst.dk)