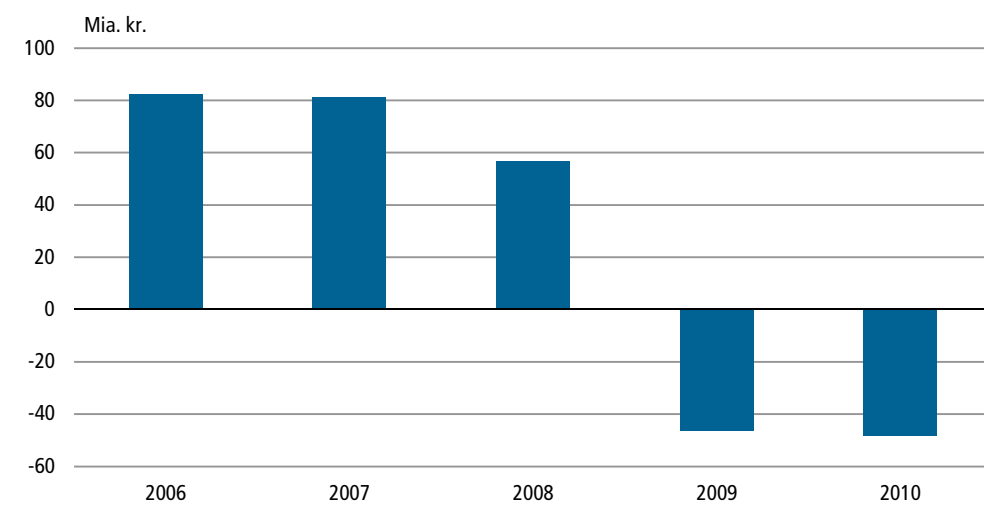


## Offentligt underskud på 48 mia. kr.

Det offentlige underskud var på 48 mia. kr. i 2010. Tallet er på niveau med underskuddet året før, som var på 47 mia. kr. I de tre foregående år, 2006-2008, var der derimod store overskud på de offentlige finanser. Alle tal i denne artikel er i løbende priser, dvs. ikke korrigeret for inflation.

### Den offentlige saldo



### Offentligt forbrug på 512 mia. kr.

Det offentlige forbrug var på 512 mia. kr. i 2010. Det er en stigning på 3,1 pct. fra 2009 til 2010. Til sammenligning voksede det offentlige forbrug 6,8 pct. fra 2008 til 2009.

### Stigning i indkomstoverførsler

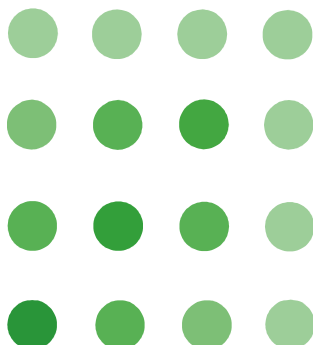
Udbetalingen af indkomstoverførsler steg med 19,5 mia. kr. i 2010 i forhold til 2009, svarende til en stigning på 6,9 pct. Arbejdsløshedsdagpengene steg med 3,6 mia. kr. eller 23,2 pct., folkepensionen steg med 6,6 mia. kr. eller 7,6 pct., og tjenestemandspensionerne steg med 0,7 mia. kr. eller 3,1 pct. Derudover er der en lang række indkomstoverførsler, som er steget med mindre beløb. Derimod er udgifterne til efterløn faldet med 0,1 mia. kr. eller 0,6 pct.

### Specielle forhold i denne version

Opgørelsen af skatterne er præget af større usikkerhed end normalt, da det ikke har været muligt at få opdaterede data fra SKAT til denne offentliggørelse. Udbetalingerne på statsregnskabets tilsagnskonti, der indgår i posten løbende overførsler, er også præget af nogen usikkerhed. Udbetalingerne på disse konti vil være endelig opgjort og indgå i november-versionen, som udkommer primo november 2011.

### Revisioner

Datarevisionerne skyldes fremkomsten af nyere og bedre kilder. Denne opgørelse bygger på endelige og detaljerede regnskabstal for stat, kommuner og regioner. Fremkomsten af disse endelige regnskabstal har givet anledning til en nedjustering i det offentlige forbrug på 1,8 mia. kr. i 2010. Der foreligger dog endnu ikke regnska-



ber for alle de offentlige institutioner, som ikke indgår i statsregnskabet; det gælder bl.a. gymnasier og andre uddannelsesinstitutioner.

#### Udgifter og indtægter for offentlig forvaltning og service

	2006	2007	2008*	2009*	2010*
	mio. kr.				
1. Driftsudgifter	807 079	825 018	855 223	923 259	963 649
1.1 Løbende overførsler	366 188	368 440	372 808	407 476	431 791
2. Kapitaludgifter	37 296	38 552	49 552	42 778	51 426
2.1 Kapitalakkumulation	30 366	32 458	34 615	34 601	37 547
2.2 Kapitaloverførsler	6 930	6 094	14 937	8 177	13 878
<b>A. Udgifter i alt</b>	<b>844 374</b>	<b>863 570</b>	<b>904 775</b>	<b>966 037</b>	<b>1 015 075</b>
3. Driftsindtægter	915 345	934 611	950 887	911 433	956 870
3.1 Salg af varer og tjenester	47 809	47 996	50 249	51 974	53 960
3.2 Erhvervs- og formueindtægter	50 140	51 267	57 336	53 940	53 009
3.3 Løbende skatter	805 199	824 013	830 479	792 221	835 107
3.4 Andre løbende overførsler	12 197	11 335	12 823	13 297	14 793
4. Kapitalindtægter	11 299	10 316	10 772	8 064	9 939
<b>B. Indtægter i alt</b>	<b>926 944</b>	<b>944 927</b>	<b>961 659</b>	<b>919 496</b>	<b>966 809</b>
<b>C. Driftsoverskud (3-1) (bruttoopsparing)</b>	<b>108 267</b>	<b>109 593</b>	<b>95 664</b>	<b>-11 827</b>	<b>-6 779</b>
<b>D. Drifts- og kapitaloverskud (B-A) (fordringserhvervelse, netto)</b>	<b>82 270</b>	<b>81 357</b>	<b>56 883</b>	<b>-46 541</b>	<b>-48 266</b>

\* Foreløbige tal.

#### Forbrugsudgift for offentlig forvaltning og service

	2006	2007	2008*	2009*	2010*
	mio. kr.				
1. Aflønning af ansatte	278 094	284 214	299 281	322 274	334 105
2. Forbrug af fast realkapital	29 524	31 397	32 608	32 494	33 762
3. Forbrug i produktionen	141 658	149 930	159 567	170 551	175 393
4. Andre produktionsskatter og -subsidier, netto	-2 548	-2 648	-2 837	-4 159	-5 475
<b>5. Produktion (1+2+3+4)</b>	<b>446 728</b>	<b>462 893</b>	<b>488 618</b>	<b>521 161</b>	<b>537 785</b>
6. Sociale ydelser i naturalier	23 686	25 082	26 404	27 116	27 835
7. Salg af varer og tjenester	-47 809	-47 996	-50 249	-51 974	-53 960
<b>8. Forbrugsudgift (5+6-7)</b>	<b>422 605</b>	<b>439 979</b>	<b>464 773</b>	<b>496 302</b>	<b>511 660</b>

\* Foreløbige tal.

#### Mere information

Se yderligere tal i Statistikbanken på [www.dst.dk/stattabel/346](http://www.dst.dk/stattabel/346). Opgørelsen er udarbejdet inden for rammerne af Databasen for Integreerede Offentlige Regnskaber (DIOR). Det betyder, at de regnskabs- og budgetdokumenter, som ligger til grund, foreligger med nationalregnskabskoder på et meget detaljeret niveau. Det er muligt at få adgang til disse informationer på almindelige servicevilkår.

#### Kilder og metoder

Se mere detaljerede oplysninger på [www.dst.dk/varedeklaration/880](http://www.dst.dk/varedeklaration/880).

#### Næste offentliggørelse

*Regnskaber for offentlig forvaltning og service 2010 (november-version)* udkommer 1. november 2011.

#### Henvendelse

Bente Juul (tal), tlf. 39 17 34 69, [bch@dst.dk](mailto:bch@dst.dk)  
Martin Rasmussen (metode), tlf. 39 17 35 29, [mra@dst.dk](mailto:mra@dst.dk)