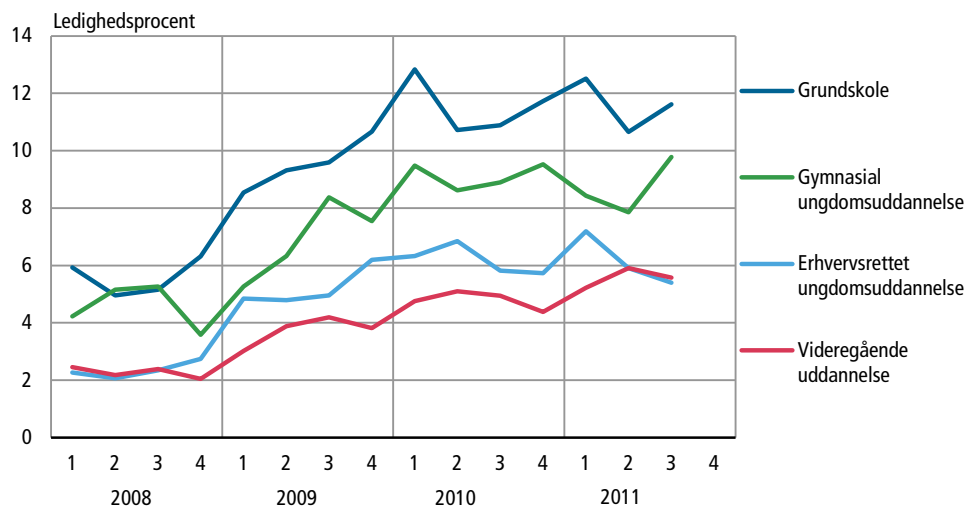


Højtuddannede har ikke mere den laveste ledighed

Den del af befolkningen, som har en videregående uddannelse, har i de seneste tre år haft den laveste ledighedsprocent. Dette billede har ændret sig. I tredje kvartal 2011 havde personer med erhvervsrettede ungdomsuddannelser den laveste ledighedsprocent med 5,4 pct., mens 5,6 pct. af alle i arbejdsstyrken med videregående uddannelse var ledige. Tallene stammer fra den kvartalsvise arbejdskraftundersøgelse (AKU).

Procentvis ledighed fordelt på højeste gennemførte uddannelsesniveau. 15-64-årige



Anm.: Videregående uddannelse dækker både korte, mellemlange og lange uddannelser. Ledighedsprocenten er antal ledige i forhold til antal personer i arbejdsstyrken på samme uddannelsesniveau.

Flere ledige med videregående uddannelse

I tredje kvartal 2011 var der 50.000 AKU-ledige med videregående uddannelse. Det er en stigning på 6.000 i forhold til tredje kvartal 2010. Samtidig er der blevet 3.000 flere ledige, der har grundskolen som højeste afsluttede uddannelse, og 1.000 flere ledige med gymnasiale ungdomsuddannelser. Derimod er der 4.000 færre ledige med erhvervsrettede ungdomsuddannelser i forhold til for et år siden. Samlet set var der i indeværende års tredje kvartal 7.000 flere ledige end i samme kvartal året før.

Kvinder har igen højere AKU-ledighed end mænd

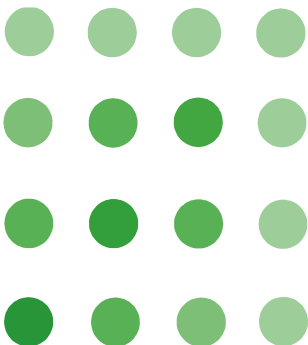
Overordnet er kvinders ledighed, ifølge arbejdskraftundersøgelsen, i løbet af det seneste år steget til 7,8 pct., mens mændenes er faldet en anelse til 7,4 pct. Kvindernes ledighed er således igen højere end mændenes, efter en treårig periode, hvor mændenes ledighed var højest.

Kortuddannede kvinders ledighed er steget

Med en ledighedsprocent på 5,6 for mænd og 5,5 for kvinder er ledigheden for personer med videregående uddannelse fordelt ligeligt på kønnene.

Ændringen i kønsfordelingen af den samlede AKU-ledighed hænger sammen med en stigning i kortuddannedes kvinders ledighed. Kvindernes ledighedsprocenter har i dette kvartal overhalet mændenes i tre ud af fire uddannelsesgrupper. Især er ledigheden i forhold til tredje kvartal 2010 steget for kvinder, hvis højeste afsluttede uddannelse er en gymnasial ungdomsuddannelse.

Denne udgivelse kan findes på www.dst.dk/nytudg/14768



Kvinder med grundskole eller ungdomsuddannelse som højeste afsluttede uddannelsesniveau har dermed en højere ledighed i pct. end mænd med tilsvarende uddannelser. Der er nu 82.000 ledige mænd og 74.000 ledige kvinder med kort uddannelse bag sig.

Ledighed blandt 15-64-årige, fordelt på højeste gennemførte uddannelsesniveau. 3. kvrt.

	Mænd			Kvinder		
	2009	2010	2011	2009	2010	2011
	pct.					
Grundskole	10,1	11,0	11,4	9,0	10,7	12,0
Erhvervsrettet ungdomsuddannelse	6,2	6,1	4,9	3,2	5,5	6,0
Gymnasial ungdomsuddannelse	7,6	10,4	9,4	9,0	7,4	10,2
Videregående uddannelse	4,7	4,8	5,6	3,8	5,1	5,5

Mere information

Se flere resultater fra AKU i Statistikbanken på www.dst.dk/stattabel/125. Tidligere udgivelser og andre informationer kan ses på www.dst.dk/aku.

Kilder og metoder

Arbejdskraftundersøgelsen er baseret på kvartalsvise interview med ca. 21.000 personer i alderen 15-74 år og er Danmarks største løbende interviewundersøgelse. Læs mere på www.dst.dk/varedeklaration/857. Opregningsmetoden i arbejdskraftundersøgelsen er fra og med tredje kvartal 2011 blevet revideret for at øge resultaternes præcision og sikkerhed. Aldersafgrænsningen i hovedtabellerne er samtidig ændret til 15-64 år.

I arbejdskraftundersøgelsen spørges respondenterne til deres senest afsluttede uddannelse, såfremt denne er afsluttet inden for de seneste to år. Er uddannelsen afsluttet for længere tid siden, anvendes informationen fra Danmarks Statistiks uddannelsesregister. Det er omkring 15 pct. af befolkningen, der således selv angiver deres uddannelsesniveau, mens 85 pct. er baseret på registerinformationer.

Arbejdskraftundersøgelsen benytter de internationalt anvendte definitioner af beskæftigelse og ledighed. Der skelnes mellem personer, der indgår i arbejdsstyrken, og personer uden for arbejdsstyrken. Arbejdsstyrken omfatter alle beskæftigede og ledige. Beskæftigede har minimum én times arbejde i den uge, de spørges om. De ledige er de ubeskæftigede aktivt jobsøgende, der kan tiltræde job inden for to uger. Alle øvrige personer er uden for arbejdsstyrken.

Forskellen mellem arbejdskraftundersøgelsens ledighed (AKU-ledighed) og den registerbaserede ledighedsstatistik beskrives udførligt på www.dst.dk/ledighed.

Næste offentliggørelse

Arbejdskraftundersøgelsen 4. kvrt. 2011 udkommer 22. februar 2012.

Henvendelse

Kia Ditlevsen, tlf. 39 17 34 98, kdi@dst.dk
Michael Frosch, tlf. 39 17 34 34, mif@dst.dk