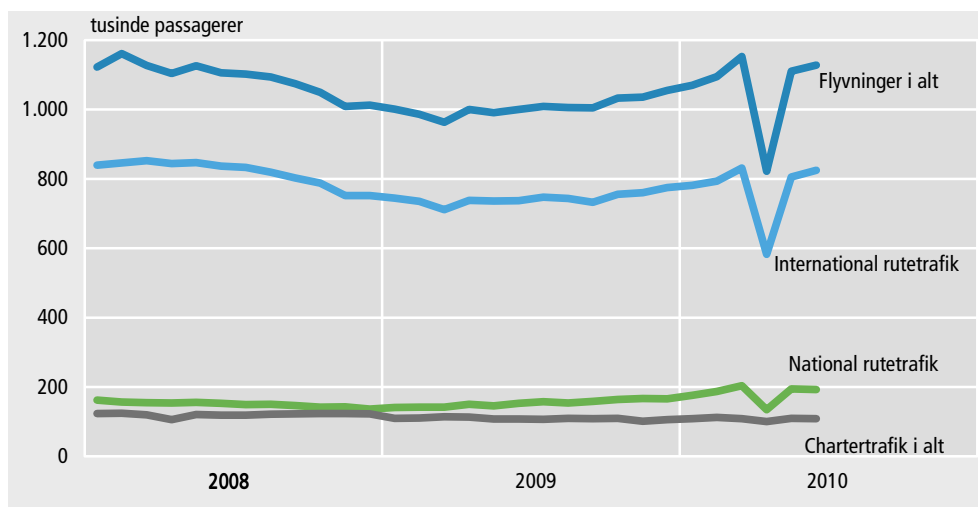


Flypassagerer er vendt tilbage efter askeskyen

I andet kvartal var der 8 pct. færre afrejsende passagerer fra de danske lufthavne end kvartalet før, når der korrigeres for sæsonudsving. Nedgangen skyldes især en del aflyste flyafgange i april og i mindre omfang også i maj som følge af askeskyer fra udbrud af vulkanen under Eyjafjallajökull. I maj og juni var antallet af flyrejsende nogenlunde på samme niveau som i slutningen af første kvartal.

Afrejsende passagerer pr. måned, sæsonkorrigeret



Anm.: April var påvirket af mange flyaflysninger pga. askeskyen fra vulkanen under Eyjafjallajökull.

Fremgang for alle større lufthavne

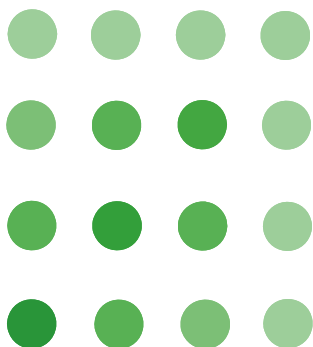
I faktiske tal fik lufthavnene i alt 3,3 mio. afrejsende passagerer i andet kvartal. Det er 3 pct. flere end i samme kvartal for et år siden, hvor rejseaktiviteten dog var præget af den generelle økonomiske krise. De større lufthavne havde alle passagerfremgang i forhold til samme kvartal året før på grund af flere indenrigspassagerer. Lufthavnene i Billund og Aalborg havde flere passagerer med fly til udlandet, mens København havde færre.

Fremgang i indenrigsflyvningen

I den nationale rutetrafik var der 0,6 mio. afrejsende passagerer i andet kvartal. Det er 19 pct. flere end i samme kvartal sidste år. I de seneste fire kvartaler var der samlet set 2,1 mio. rejsende, 18 pct. flere end i tilsvarende periode året før.

Stagnation i international rutetrafik, nedgang i charterrejsende til udlandet

Der var 2,4 mio. passagerer med rute-fly til udlandet og 0,3 mio. med charterfly. Antallet af rutepassagerer i den internationale lufttrafik var stort set uændret, mens der var 1 pct. færre charterrejsende i forhold til samme kvartal året før. I de seneste fire kvartaler var der i alt 9,1 mio. rejsende i international rutetrafik, hvilket er det samme som i tilsvarende periode året før, og der var 1,2 mio. charterrejsende, hvilket er 6 pct. færre end året før.



Afrejsende passagerer fra offentlige betjente danske lufthavne. Sæsonkorrigeret

	2009			2010		Ændring	
	2. kvrt.	3. kvrt.	4. kvrt.	1. kvrt.	2. kvrt.	1. kvrt. 2010 - 2. kvrt. 2010	
	1.000 passagerer						pct.
Flyvninger i alt	2 991	3 019	3 124	3 318	3 061	-258	-8
National rutetrafik	449	470	497	567	521	-46	-8
International rutetrafik	2 211	2 224	2 291	2 406	2 212	-194	-8
Charter- og taxitrafik	329	325	318	330	319	-12	-3

Afrejsende passagerer fra offentlige betjente danske lufthavne

	2009			2010		Ændring	
	2. kvrt.	3. kvrt.	4. kvrt.	1. kvrt.	2. kvrt.	2. kvrt. 2009 - 2. kvrt. 2010	
	1.000 passagerer						pct.
I alt	3 220	3 464	2 884	2 865	3 309	89	3
National	493	497	523	554	576	83	17
International	2 726	2 966	2 361	2 311	2 733	6	0
Rutetrafik i alt	2 888	2 972	2 649	2 597	2 984	96	3
National	470	470	498	531	558	88	19
International	2 417	2 502	2 151	2 065	2 426	8	0
Charter- og taxitrafik	326	485	231	266	320	-7	-2
National	20	23	23	22	15	-5	-25
International	307	462	208	244	305	-2	-1
Anden trafik	6	7	4	2	5	0	-7
Afrejselufthavn							
København	2 640	2 793	2 357	2 313	2 661	21	1
National rutetrafik	250	258	264	277	293	43	17
International rutetrafik	2 215	2 265	1 963	1 881	2 198	-16	-1
Charter- og taxitrafik mv.	176	270	130	156	170	-6	-3
Billund	295	369	255	258	316	22	7
National rutetrafik	19	22	18	22	21	2	12
International rutetrafik	162	183	156	152	181	18	11
Charter- og taxitrafik mv.	114	164	81	84	115	1	1
Aalborg	146	154	152	151	165	18	13
National rutetrafik	115	107	128	125	127	12	11
International rutetrafik	14	17	15	17	19	5	36
Charter- og taxitrafik mv.	17	30	9	9	18	1	5
Århus	71	75	52	59	74	4	5
National rutetrafik	37	31	33	39	40	3	8
International rutetrafik	25	34	17	15	26	1	5
Charter- og taxitrafik mv.	9	10	2	6	8	-1	-6
Øvrige lufthavne	67	73	69	84	92	24	36
National rutetrafik	50	52	54	69	77	27	55
International rutetrafik	1	2	1	1	1	0	-20
Charter- og taxitrafik mv.	17	19	14	13	14	-3	-16

Mere information

Se opgørelserne www.dst.dk/stattabel/470 i Statistikbanken.

Kilder og metoder

Statistikken er baseret på data, som lufthavnene har indberettet til Statens Lufthavnsvæsen. På www.dst.dk/varedeklaration/45380 er der en omfattende beskrivelse af kilder og metoder.

Næste offentliggørelse

Luffart 3. kvrt. 2010 udkommer 18. november 2010.

Henvendelse

Erik E. Grib, tlf. 39 17 30 25, eeg@dst.dk