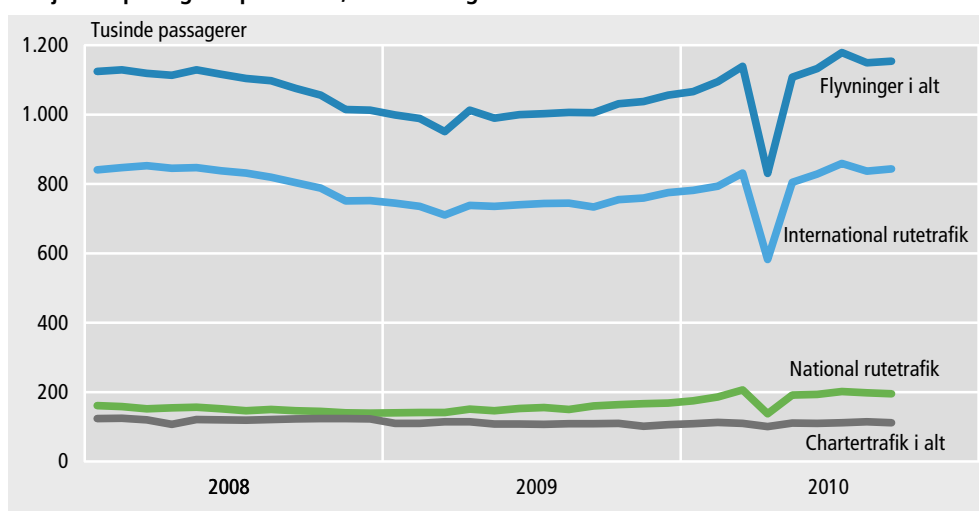


Flere med fly end før økonomisk krise og askesky

I tredje kvartal var der 13 pct. flere afrejsende passagerer fra de danske lufthavne end kvartalet før, når der korrigeres for sæsonudsving. Udviklingen skyldes overvejende, at andet kvartal havde en del aflyste flyafgange, især i april, men også i maj, som følge af askeskyer fra udbrud af vulkanen under Eyjafjallajökull i Island. I maj og juni var antallet af flyrejsende nogenlunde på samme niveau som i slutningen af første kvartal, mens juli, august og september alle lå lidt højere end det seneste toppunkt i marts.

Afrejsende passagerer pr. måned, sæsonkorrigeret



Anm.: April var påvirket af mange flyaflysninger pga. askeskyer fra vulkanen under Eyjafjallajökull.

Fremgang for alle større lufthavne

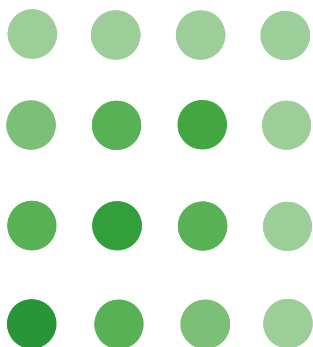
I faktiske tal fik lufthavnene i alt 3,9 mio. afrejsende passagerer i tredje kvartal. Det er 14 pct. flere end i samme kvartal for et år siden, hvor rejseaktiviteten dog var præget af den generelle økonomiske krise, der satte ind i andet halvår af 2008. De største lufthavne havde alle flere indenrigspassagerer end i samme kvartal sidste år. Lufthavnene i København, Billund og Aalborg havde flere passagerer med fly til udlandet, mens Århus havde færre.

Flere passagerer med indenrigsfly

I den nationale rutetrafik var der 0,6 mio. afrejsende passagerer i tredje kvartal. Det er 26 pct. flere end i samme kvartal sidste år. I de seneste fire kvartaler var der samlet set 2,3 mio. rejsende, 22 pct. flere end i tilsvarende periode året før.

Flere rejsende til udlandet

Der var 2,8 mio. passagerer med rute-fly til udlandet og 0,5 mio. med charter-fly i tredje kvartal. Antallet af rutepassagerer i den internationale lufttrafik lå 13 pct. højere, mens der var 5 pct. flere charterrejsende i forhold til samme kvartal sidste år. I de seneste fire kvartaler var der i alt 9,5 mio. rejsende i international rutetrafik, hvilket er 0,5 mio. eller 6 pct. flere end i tilsvarende periode året før, mens der som året før var uændret 1,2 mio. charterrejsende.



Afrejsende passagerer fra offentlige betjente danske lufthavne. Sæsonkorrigeret

	2009		2010			Ændring	
	3. kvrt.	4. kvrt.	1. kvrt.	2. kvrt.	3. kvrt.	2. kvrt.-3. kvrt. 2010	
	1.000 passagerer						pct.
Flyvninger i alt	3 015	3 125	3 301	3 071	3 482	411	13
National rutetrafik	467	499	568	522	596	74	14
International rutetrafik	2 222	2 290	2 407	2 216	2 540	324	15
Charter- og taxitrafik	324	317	330	321	337	16	5

Afrejsende passagerer fra offentlige betjente danske lufthavne

	2009		2010			Ændring	
	3. kvrt.	4. kvrt.	1. kvrt.	2. kvrt.	3. kvrt.	3. kvrt. 2009 - 3. kvrt. 2010	
	1.000 passagerer						pct.
I alt	3 464	2 884	2 865	3 309	3 938	474	14
National	497	523	554	576	625	128	26
International	2 966	2 361	2 311	2 733	3 312	346	12
Rutetrafik i alt	2 972	2 649	2 597	2 984	3 423	451	15
National	470	498	531	558	598	129	27
International	2 502	2 151	2 065	2 426	2 824	322	13
Charter- og taxitrafik	485	231	266	320	509	24	5
National	23	23	22	15	23	0	1
International	462	208	244	305	486	24	5
Anden trafik	7	4	2	5	6	-1	-13
Afrejselufthavn							
København	2 793	2 357	2 313	2 661	3 133	339	12
National rutetrafik	258	264	277	293	320	62	24
International rutetrafik	2 265	1 963	1 881	2 198	2 537	272	12
Charter- og taxitrafik mv.	270	130	156	170	276	6	2
Billund	369	255	258	316	437	68	18
National rutetrafik	22	18	22	21	27	5	24
International rutetrafik	183	156	152	181	229	46	25
Charter- og taxitrafik mv.	164	81	84	115	180	17	10
Aalborg	154	152	151	165	184	30	20
National rutetrafik	107	128	125	127	131	24	23
International rutetrafik	17	15	17	19	23	6	33
Charter- og taxitrafik mv.	30	9	9	18	30	1	2
Århus	75	52	59	74	83	8	10
National rutetrafik	31	33	39	40	38	7	22
International rutetrafik	34	17	15	26	33	-1	-4
Charter- og taxitrafik mv.	10	2	6	8	12	2	25
Øvrige lufthavne	73	69	84	92	101	28	39
National rutetrafik	52	54	69	77	83	31	59
International rutetrafik	2	1	1	1	2	0	-3
Charter- og taxitrafik mv.	19	14	13	14	17	-2	-13

Mere information

Se opgørelserne www.dst.dk/stattabel/1371 i Statistikbanken.

Kilder og metoder

Statistikken er baseret på data, som lufthavnene har indberettet til Statens Lufthavsvæsen. På www.dst.dk/varedeklaration/45380 er der en omfattende beskrivelse af kilder og metoder.

Næste offentliggørelse

Luffart 4. kvrt. 2010 udkommer 18. februar 2011.

Henvendelse

Erik E. Grib, tlf. 39 17 30 25, eeg@dst.dk