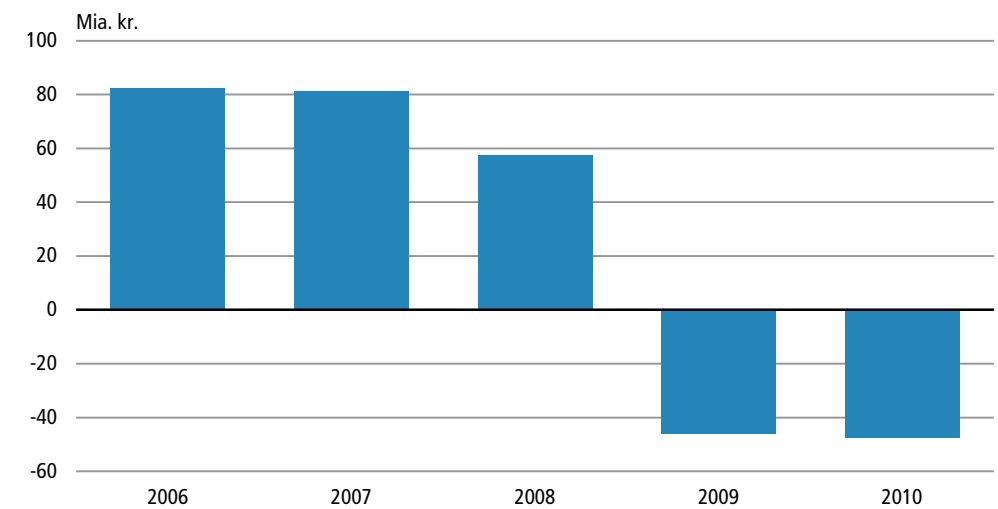


Fortsat underskud på den offentlige saldo

Underskuddet på de offentlige finanser var i 2010 på 47,4 mia. kr. Til sammenligning var der overskud i 2008 på 57,6 mia. kr. og underskud i 2009 på 45,9 mia. kr.

Den offentlige saldo



Det offentlige forbrug steg med 2,7 pct.

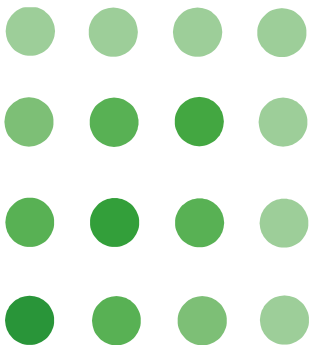
Det offentlige forbrug var i 2010 på 510,2 mia. kr. i løbende priser. I 2009 var det offentlige forbrug på 497,0 mia. kr. Der var hermed tale om en stigning på 13,2 mia. kr. eller 2,7 pct. i løbende priser. Til sammenligning var stigningen fra 2008 til 2009 på 6,8 pct. i løbende priser.

Arbejdsløshedsdagpenge på 18,8 mia. kr.

I 2010 er udgifterne til arbejdsløshedsdagpenge opgjort til 18,8 mia. kr. Sammenlignet med 2009 var der tale om en stigning på 3,6 mia. kr. i løbende priser. Stigningen kan primært henføres til stigningen i antallet af fuldtidsledige modtagere af arbejdsløshedsdagpenge, som steg med ca. 16 pct. i løbet af 2010.

Revisioner

Revisionerne i 2010 skyldes fremkomsten af nyere og bedre kilder. Denne opgørelse bygger på endelige og detaljerede regnskabstal for stat og kommuner og regioner/amter. Desuden er de såkaldt offentlige tilskudsinstitutioner (fx universiteter og statslige erhvervsskoler) nu også dækket af egentlige regnskaber. Således er alle betydende offentlige institutioner nu dækket af regnskabsmateriale. Beregningen af indkomstskatter bygger på oplysninger fra slutligningssystemet og må anses for forholdsvis sikre for de fleste skattearters vedkommende. Beregningen af produktions- og importafgifter (herunder moms) bygger på oplysninger fra Skatteministeriet, og betragtes som stort set endelige.



Udgifter og indtægter for offentlig forvaltning og service

	2006	2007	2008	2009*	2010*
	mio. kr.				
1. Driftsudgifter	807 079	825 018	855 219	922 402	961 144
1.1 Løbende overførsler	366 188	368 440	372 803	406 660	430 007
2. Kapitaludgifter	37 296	38 552	49 319	42 827	49 823
2.1 Kapitalakkumulation	30 366	32 458	34 549	34 646	37 147
2.2 Kapitaloverførsler	6 930	6 094	14 770	8 181	12 676
A. Udgifter i alt	844 374	863 570	904 539	965 229	1 010 967
3. Driftsindtægter	915 345	934 611	951 318	911 313	954 124
3.1 Salg af varer og tjenester	47 809	47 996	50 184	51 890	54 888
3.2 Erhvervs- og formueindtægter	50 140	51 267	57 336	55 060	53 271
3.3 Løbende skatter	805 199	824 013	830 975	791 158	830 478
3.4 Andre løbende overførsler	12 197	11 335	12 823	13 204	15 487
4. Kapitalindtægter	11 299	10 316	10 772	8 062	9 429
B. Indtægter i alt	926 644	944 927	962 090	919 375	963 553
C. Driftsoverskud (3-1) (bruttoopsparing)	108 267	109 593	96 098	-11 090	-7 019
D. Drifts- og kapitaloverskud (B-A) (fordringserhvervelse, netto)	82 270	81 357	57 551	-45 854	-47 413

* Foreløbige tal.

Forbrugsudgift for offentlig forvaltning og service

	2006	2007	2008	2009*	2010*
	mio. kr.				
1. Aflønning af ansatte	278 094	284 214	299 281	322 188	333 630
2. Forbrug af fast realkapital	29 524	31 397	33 172	33 105	33 935
3. Forbrug i produktionen	141 658	149 930	159 567	170 597	174 897
4. Andre produktionsskatter og -subsidier, netto	-2 548	-2 648	-2 837	-4 159	-5 196
5. Produktion (1+2+3+4)	446 728	462 893	489 184	521 732	537 266
6. Sociale ydelser i naturalier	23 686	25 082	26 404	27 116	27 806
7. Salg af varer og tjenester	-47 809	-47 996	-50 184	-51 890	-54 888
8. Forbrugsudgift (5+6-7)	422 605	439 979	465 404	496 957	510 184

Mere information

Se yderligere tal i Statistikbanken på www.dst.dk/stattabel/346. Opgørelsen er udarbejdet inden for rammerne af Databasen for Integrerede Offentlige Regnskaber (DIOR). Det betyder, at de regnskabs- og budgetdokumenter, som ligger til grund foreligger med nationalregnskabskoder på et meget detaljeret niveau. Det er muligt at få adgang til disse informationer på almindelige servicevilkår.

Kilder og metoder

Se mere detaljerede oplysninger på www.dst.dk/varedeklaration/880.

Næste offentliggørelse

Regnskaber for offentlig forvaltning og service 2010 (juni-version) udkommer 1. juni 2012
Budgetter for offentlig forvaltning og service 2011-2012 (marts-version) udkommer 28. marts 2012.

Henvendelse

Bente Juul (tal), tlf. 39 17 34 69, bch@dst.dk
Martin Rasmussen (metode), tlf. 39 17 35 29, mra@dst.dk