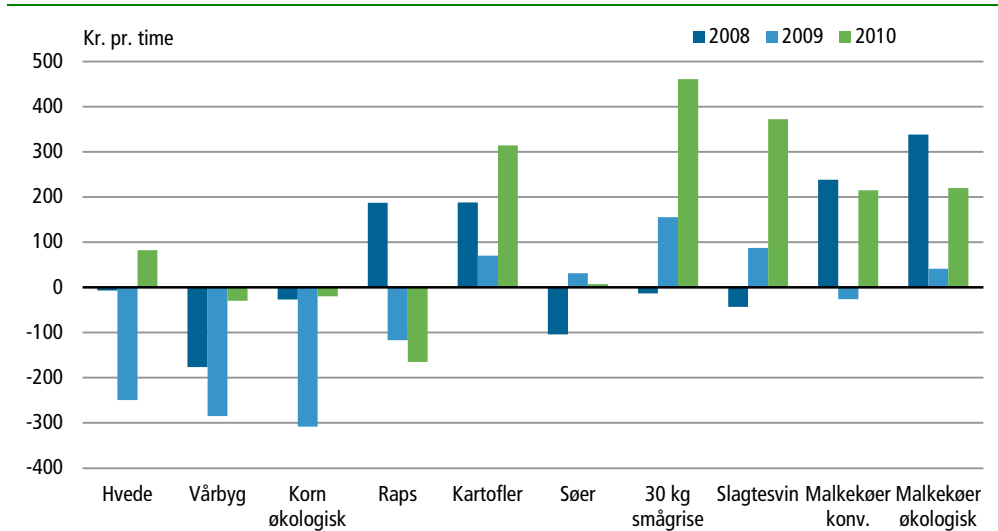


Bedre afkast for korn, svin og malkekøer i 2010

Økonomien i korn-, mælke- og svineproduktionen blev kraftigt forbedret i 2010 i forhold til året før. Blandt kornafgrøderne var lønningsevnen bedst for konventionel hvede med 82 kr. pr. time, mens den i 2009 var negativ. Lønningsevnen for andre konventionelle kornarter (bl.a. byg) og økologisk korn var mindre negativ end i de foregående år – men altså stadig negativ. For produktionsgrenene 30 kg smågrise, slagtesvin og malkekøer blev lønningsevnen væsentligt bedre i 2010 end i 2009. Lønningsevnen er produktionsværdien fratrukket andre omkostninger end løn og opgjort pr. anvendt time.

Lønningsevne, produktionsgrene



Højere priser for korn

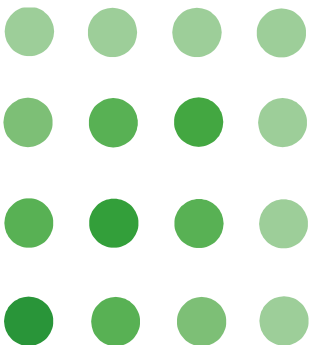
Forbedringen i 2010 i produktionsøkonomien for korn var drevet af højere produktpris, idet prisen for konventionelt korn steg med 66 pct. til 131 kr. pr. 100 kg, mens økologisk korn steg med 55 pct. til 183 kr. pr. 100 kg. Efter omkostninger på niveau med 2009 blev resultatet dermed en højere lønningsevne. For kartofler (til konsum) blev lønningsevnen 314 kr. pr. time, hvilket var det højeste blandt landbrugsafgrøderne i 2010.

Økologiske køer giver højest produktionsværdi

I 2010 var gennemsnitsprisen for økologisk mælk 284 kr. pr. 100 kg mod 238 kr. for konventionel mælk. Som følge af prisforskellen blev værdien af en gennemsnitlig økologisk kos mælkeproduktion over 1.500 kr. højere end for konventionelle køer, selvom mælkeydelsen var lavere. Da omkostningerne også er højere i den økologiske produktion, blev lønningsevnen næsten den samme med 220 kr. pr. time for økologiske mælkeproducenter og 215 kr. pr. time for konventionelle.

Bedre økonomi i smågrise og slagtesvin

For produktionsgrenen 30 kg smågrise opnåedes et nettooverskud på 16 kr. pr. produceret dyr ud af en salgspris på 350 kr. De tilsvarende tal for slagtesvin blev 37 kr. pr. dyr ud af en salgspris på 836 kr. Det gav en lønningsevne på 461 kr. pr. time for smågrise og 372 kr. pr. time for slagtesvin efter negativ lønningsevne i 2009. Højere salgspriser og lavere foderomkostninger var hovedårsagerne til fremgangen.



Planteafgrøder

	Konventionel drift					Økologisk
	Raps	Kartofler	Hvede	Vårbyg	Korn i alt	Korn i alt
Høstudbytte, hkg pr. ha	35	293	67	53	61	40
Produktpris, kr. pr. hkg	230	134	134	137	131	183
Arbejdsindsats, timer pr. ha	12,0	38,7	9,7	11,1	10,6	12,5
	kr. pr. ha					
Produktionsværdi	7 974	37 227	9 643	7 829	8 715	7 259
Omkostninger I	4 607	15 607	3 329	2 817	3 133	2 334
Heraf udsæd	362	6 203	432	473	455	499
Gødning og kemikalier	2 095	4 363	1 555	964	1 327	170
Energi og maskinstation	1 491	3 020	793	861	815	1 198
Omkostninger II og III	5 740	14 561	5 489	5 650	5 587	5 807
Heraf arbejdsindsats	2 065	6 558	1 666	1 913	1 826	2 178
Jordrente	-2 372	7 060	826	-637	-5	-882
Lønningsevne, kr. pr. time	-165	314	82	-30	16	-20

Svin og malkekøer

	Konventionel drift			Økologisk	
	Søer	30 kg grise	Slagtesvin	Malkekøer	
Mælk, kg EKM ¹ pr. årsko	•	•	•	8 938	7 899
Pris, kr. pr. 100 kg EKM ¹	•	•	•	238	284
Pris, kr. pr. smågris/slagtesvin	207	350	836	•	•
Arbejdsindsats, timer pr. årsværk	7,6	5,6	18,4	18,0	18,2
	pr. årssø	pr. 100 produceret		pr. årsko	
Produktionsværdi	5 332	14 315	47 844	20 973	22 491
Omkostninger I	4 122	8 017	33 138	12 106	13 506
Heraf foder	2 918	6 449	29 925	8 551	10 241
Omkostninger II og III	2 430	4 661	11 001	8 048	8 034
Heraf arbejdsindsats	1 272	937	3 134	3 053	3 049
Nettooverskud	-1 220	1 637	3 706	819	950
Lønningsevne, kr. pr. time	7	461	372	215	220

¹ EKM er en forkortelse for energi-korrigeret mælk, dvs. at al mælk er omregnet til samme fedt- og proteinprocent.

Mere information	Se mere detaljerede oplysninger om landbrugets produktionsgrene i Statistikbanken på www.dst.dk/stattabel/1408 og i publikationen <i>Økonomien i landbrugets produktionsgrene 2010</i> . I Statistikbanken findes tillige data for 2008 og 2009.
Kilder og metoder	Udgangspunktet er indberetninger til regnskabsstatistikkerne for såvel konventionelt som økologisk landbrug samt gartneri for bedrifter, hvor arbejdsindsatsen mindst svarer til 1 årsværk (= 1.665 timer). I det enkelte regnskab er indsatsfaktorer, bruttoudbytte og omkostninger fordelt på <i>produktionsgrene</i> på grundlag dels af regnskabs oplysninger om areal og dyrehold og dels særligt udarbejdede nøgletal. Nøgletallene er beregnet af Fødevareøkonomisk Institut. Se flere oplysninger om opgørelsesmetoden på www.dst.dk/varedeklarationer/142388 .
Begreber	Produktionsværdi: Den samlede værdi af produktionen inklusive intern omsætning. Omkostninger I: Variable omkostninger, fx udsæd, gødning og foder. Omkostninger II: Delvis variable omkostninger, fx arbejdsindsats. Omkostninger III: Faste omkostninger, fx ejendomsskat og afskrivning på bygninger. Jordrente: Beløb til forrentning af jordkapitalen efter øvrige produktionsfaktorer er aflønnet. Nettooverskud: Overskud, når alle produktionsfaktorer er aflønnet. Lønningsevne kr. pr. time: Et sammenligneligt resultatmål produktionsgrenene imellem. For planteavl beregnet som jordrente ÷ beregnet jordomkostning + omkostning til arbejdskraft. For husdyr beregnet som nettooverskud + omkostning til arbejdskraft.
Næste offentliggørelse	<i>Økonomien i landbrugets produktionsgrene 2011</i> udkommer i december 2012.
Henvendelse	Henrik Bolding Pedersen, tlf. 39 17 33 15, hpe@dst.dk