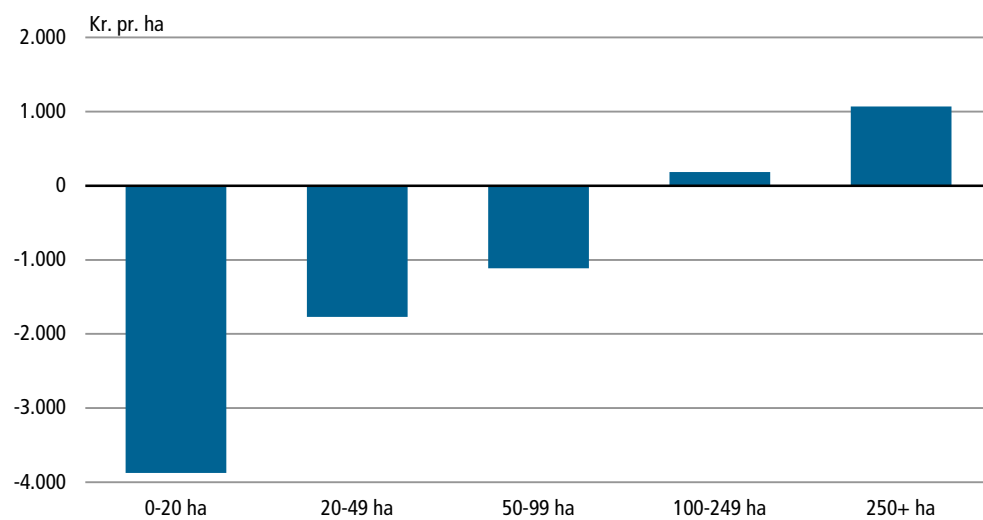


Større kornareal giver bedre afkast

Landbrugsbedrifter med et kornareal på mindst 250 ha opnåede i 2011 en positiv jordrente på 1.067 kr. pr. ha. For bedrifter med et kornareal under 100 ha var jordrenten negativ. Først for bedrifter med mindst 100 ha opnåedes et positivt afkast. Jordrenten er det beløb, der er tilbage til at forrente jordkapitalen, når alle øvrige produktionsfaktorer er aflønnet, herunder også landmandens eget arbejde til en fastsat løn. Ud over jordrenten bidrager støtte fra enkeltbetalingsordningen, typisk godt 2.000 kr. pr. ha for rene planteavlsbedrifter, til at finansiere jordkapitalen.

Konventionelle bedrifters jordrente efter kornareal. 2011



Økologisk korn gav positiv jordrente

Økologisk korn blev i 2011 afregnet med 216 kr. pr. hkg, hvilket var 80 kr. mere end konventionelt korn. Derfor blev produktionsværdien, trods et lavere udbytte, næsten på højde med det konventionelle korn. Da omkostningerne samtidig var mindre, især på grund af manglende omkostninger til sprøjtning, blev jordrenten for økologisk korn med 446 kr. pr. ha højere end for konventionelt korn.

Højere produktionsværdi for økologiske køer

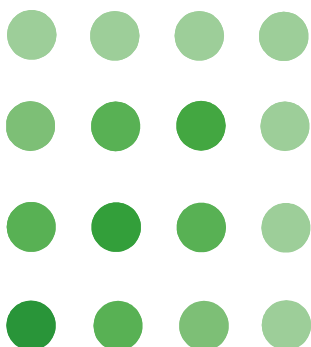
Produktionsværdien af mælk og biprodukter fra en økologisk ko var med 25.161 kr. pr. ko 2.247 kr. højere end for en konventionel ko. Selvom omkostningerne også er højere i den økologiske produktion, blev lønningsevnen med 238 kr. pr. time højere end for konventionelle mælkeproducenter, hvor den var 203 kr. pr. time.

I svineproduktionen gav slagtesvin højeste lønningsevne

For produktionsgrenen slagtesvin var nettooverskuddet 43 kr. pr. produceret slagtesvin, hvilket gav en lønningsevne på 413 kr. i timen. For produktionsgrenene søer med smågrise og 30 kg grise var nettooverskuddet negativt i 2011.

Højeste lønningsevne i pelsdyrproduktion

Blandt samtlige konventionelle produktionsgrene i landbruget opnåede pelsdyr den højeste lønningsevne med et nettooverskud på 891 kr. ud af en produktionsværdi på 2.270 kr. pr. tæve. Det svarede til en lønningsevne på 710 kr. i timen.



Gennemsnitligt dækningsbidrag og jordrente ved kornproduktion. 2011

		Konventionel drift, arealgrupper i ha					Økologisk	
		Under 20	20-49	50-99	100-249	250+	Korn i alt	
	Areal, ha	12	33	73	156	356	107	63
	Høstudbytte, hkg pr. ha	51	56	60	62	64	62	39
	Pris, kr. pr. hkg	136	216
	Arbejdsindsats, timer pr. ha	19,2	14,6	11,6	9,6	8,3	10,0	9,8
		kr. pr. ha						
A	Produktionsværdi	7 116	8 170	8 606	9 082	9 368	8 993	8 653
B	Omkostninger I	3 033	3 276	3 690	3 616	3 522	3 573	2 739
C=A-B	Dækningsbidrag I	4 083	4 894	4 916	5 466	5 846	5 419	5 913
D	Omkostninger II	5 657	4 556	3 862	3 305	3 012	3 433	3 360
	Heraf arbejdsindsats	3 330	2 597	2 036	1 669	1 426	1 747	1 700
	Heraf inventar	2 327	1 959	1 826	1 637	1 587	1 686	1 660
E	Omkostninger III	2 302	2 107	2 168	1 977	1 767	1 965	2 107
F=B+D+E	Omkostninger i alt	10 992	9 940	9 720	8 899	8 301	8 972	8 207
G=A-F	Jordrente	-3 876	-1 769	-1 114	184	1 067	21	446
	Lønningsevne, kr. pr. time	-118	-66	-77	-2	66	-11	43

Gennemsnitligt nettooverskud ved husdyrproduktion. 2011

		Konventionel drift			Øko. drift	Konventionel drift		
		Søer	30 kg grise	Slagtesvin	Malkekøer	Slagtekyllinger	Pelsdyr	
	Mælk, kg EKM ¹ pr. årsko	•	•	•	8 737	7 937	•	•
	Pris, kr. pr. 100 kg EKM ¹	•	•	•	261	309	•	•
	Pris, kr. pr. solgt dyr/skind	209	352	900	•	•	14	411
	Arbejdsindsats, timer pr. årsværk	7,3	6,5	17,7	18,8	18,4	2,8	1,7
		kr. pr. årsværk						
A	Produktionsværdi	5 906	14 874	55 193	22 914	25 161	11 858	2 270
B	Omkostninger I	4 228	11 103	40 159	13 757	15 413	9 831	728
	Heraf: Foder	3 040	9 423	37 071	9 789	11 682	9 209	539
C	Omkostninger II og III	2 472	4 222	10 756	8 589	8 401	1 501	651
	Heraf: Arbejdsindsats	1 227	1 095	3 039	3 244	3 047	457	299
D=A-B-C	Nettooverskud	-795	-450	4 278	567	1 346	526	891
	Lønningsevne, kr. pr. time	59	100	413	203	238	347	710

Anm.: Enheden for produktionsgrenene 30 kg grise og slagtesvin er 100 producerede dyr, mens slagtekyllinger er for 1.000 producerede dyr.

¹ EKM er en forkortelse for Energi Korrigeret Mælk, dvs. al mælk er omregnet til samme fedt- og proteinprocent.

Mere information	Se mere om landbrugets produktionsgrene i Statistikbanken på www.dst.dk/stattabel/1408 og i publikationen <i>Økonomien i landbrugets produktionsgrene 2011</i> .
Kilder og metoder	Udgangspunktet er landbrugsregnskaber, hvor arbejdsindsatsen mindst svarer til 1 årsværk (= 1.665 timer). I det enkelte regnskab er indsatsfaktorer, bruttoudbytte og omkostninger fordelt på <i>produktionsgrene</i> på grundlag dels af regnskabets oplysninger om areal og dyrehold og dels særligt udarbejdede nøgletal. Nøgletallene er beregnet af Fødevareøkonomisk Institut. Se flere oplysninger om opgørelsesmetoden på www.dst.dk/kvalitetsdeklaration/142388 .
Begreber	Produktionsværdi: Den samlede værdi af produktionen inklusive intern omsætning. Omkostninger I: Variable omkostninger, fx udsæd, gødning og foder. Omkostninger II: Delvis variable omkostninger, fx arbejdsindsats. Omkostninger III: Faste omkostninger, fx ejendomsskat og afskrivning på bygninger. Jordrente: Beløb til forrentning af jordkapitalen efter øvrige produktionsfaktorer er aflønnet. Nettooverskud: Overskud, når alle produktionsfaktorer er aflønnet. Lønningsevne kr. pr. time: Et sammenligneligt resultatmål produktionsgrenene imellem. For planteavl beregnet som jordrente – beregnet jordomkostning + omkostning til arbejdskraft. For husdyr beregnet som nettooverskud + omkostning til arbejdskraft.
Næste offentliggørelse	<i>Økonomien i landbrugets produktionsgrene 2012</i> udkommer uge 49 i 2013.
Henvendelse	Henrik Bolding Pedersen, tlf. 39 17 33 15, hpe@dst.dk