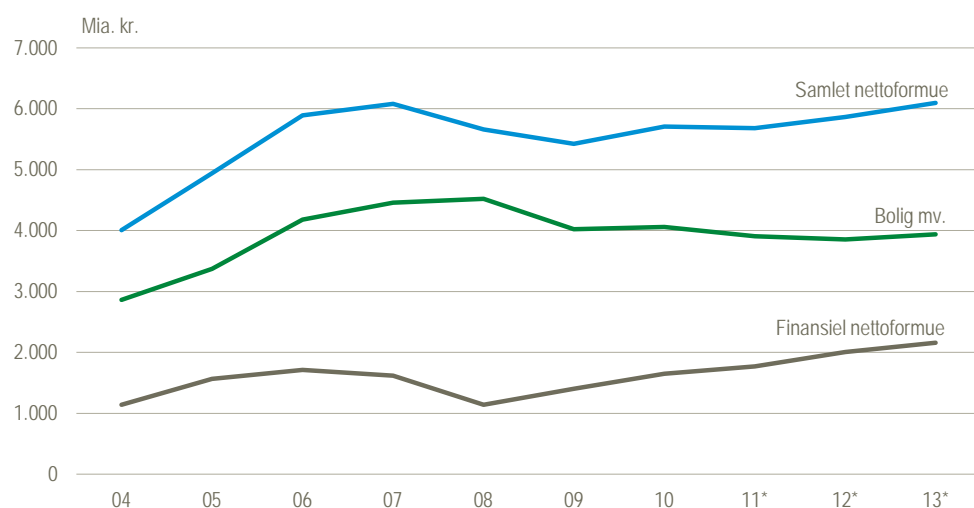


## Stigning i danskernes nettoformue

I 2013 steg husholdningernes samlede nettoformue med 3,9 pct. til 6.093 mia. kr., hvilket svarer til 328 pct. af BNP. Stigningen betyder, at hver dansker i gennemsnit havde en nettoformue på knap 1.086.000 kr. ved udgangen af året. Stigningen afspejler kursstigninger på værdipapirer, der enten indgår direkte i husholdningernes formue eller indirekte via pensionsformuen samt ændringer i markedsværdien af boliger. Nettoformuen beregnes ved at trække husholdningernes passiver (fx realkreditlån og andre lån) fra aktiverne (fx boliger, pensionsformue og aktier).

### Husholdningernes nettoformue



\* Foreløbige tal.

### Boliger udgør størstedelen af nettoformuen

Værdien af boliger steg med 82 mia. kr. og udgjorde 3.655 mia. kr. ved udgangen af 2013. Det svarede til 41 pct. af de samlede aktiver. Boligformuen indeholder både værdien af ejer- og andelsboliger. Udover boligformuen indgår også værdien af biler, både og fly i de faste aktiver. I alt var markedsværdien af de faste aktiver 3.937 mia. kr.

### Store værdier i pensionsformuer og værdipapirer

Danskernes pensionsformuer i livsforsikringsselskaber og pensionskasser fortsatte med at være det største aktiv i den finansielle del af husholdningernes nettoformue. I løbet af 2013 steg disse med 1 pct.

I alt var pensionsformuerne på godt 2.547 mia. kr. svarende til 29 pct. af husholdningernes aktiver. Dermed havde hver dansker i gennemsnit en pensionsformue på næsten 454.000 kr.

Danskernes beholdninger af værdipapirer steg 13 pct. i løbet af året og var ved udgangen af 2013 på knap 1.316 mia. kr., svarende til 15 pct. af samtlige aktiver eller godt 234.000 kr. pr. dansker. Ændringen skyldes primært kursstigninger på aktier.

## Fortsat lav lånelyst

Netto blev der optaget nye lån for 17 mia. kr. i 2013 svarende til godt 3.000 kr. pr. dansker. Det er det laveste niveau siden statistikkens start i 1995. Ved årets udgang havde vi således et låneniveau på 2.541 mia. kr., hvilket svarer til, at hver dansker havde lån for knap 453.000 kr. De langfristede lån, der i høj grad består af realkreditlån til boligkøb, faldt med 1 pct. De kortfristede lån, som spiller en langt mindre rolle, steg med 7 pct.

## Husholdninger består også af selvstændige

Husholdningssektoren opgøres i *Nationalregnskabet* som enkeltpersoner eller grupper af enkeltpersoner. Desuden er også selvstændig erhvervsdrivende inkluderet, men det er kun de selvstændiges finansielle aktiver, der indgår.

### Husholdningernes aktiver og passiver 2013\*

	Primo balance	Transak- tioner	Om- vurderinger	Andre ændringer	Ultimo balance	Andele ultimo 1995	Andele ultimo 2013*
	mia. kr.					pct.	
<b>Finansielle aktiver i alt</b>	<b>4 724</b>	<b>11</b>	<b>140</b>	<b>0</b>	<b>4 874</b>	<b>100</b>	<b>100</b>
Indskud (inkl. sedler og mønter)	896	-39	9	0	865	26	18
Værdipapirer undtagen aktier	105	-20	-4	0	81	13	2
Aktier mv.	1 061	36	139	0	1 235	14	25
Pension mv. <sup>1</sup>	2 604	30	-3	0	2 630	45	54
Øvrige aktiver	58	4	0	0	63	2	1
<b>Finansielle passiver i alt</b>	<b>2 716</b>	<b>22</b>	<b>-13</b>	<b>-8</b>	<b>2 718</b>	<b>100</b>	<b>100</b>
Værdipapirer undtagen aktier	11	-2	-1	0	9	2	0
Lån	2 548	17	-12	-12	2 541	88	93
Heraf, realkreditlån	1 874	21	-11	-5	1 879	63	69
Øvrige passiver	157	7	0	4	168	10	6
<b>Finansiel nettoformue</b>	<b>2 008</b>	<b>-</b>	<b>-</b>	<b>-</b>	<b>2 156</b>		
Bolig mv. <sup>2</sup>	3 855	-	-	-	3 937		
<b>Samlet nettoformue</b>	<b>5 863</b>	<b>-</b>	<b>-</b>	<b>-</b>	<b>6 093</b>		

\*Foreløbige tal.

<sup>1</sup> Pension mv. består af forsikringstekniske reserver, der dækker forudbetalte præmier, ikke udbetalte erstatninger samt nettoformue i livsforsikringselskaber og pensionskasser.

Derudover har husholdningerne pensionsformue i bankerne og Lønmodtagernes Dyrtidsfond.

<sup>2</sup> Inkluderer værdien af boliger, biler, både og fly. Statistikken for biler er ikke opdateret. Værdien for biler er derfor en gentagelse af det senest opdaterede år, som er primo 2013.

**Mere information:** Opgørelserne af de finansielle konti for perioden 1995 til 2013 findes i Statistikbanken på [www.dst.dk/stattabel/224](http://www.dst.dk/stattabel/224). Tallene er med denne offentliggørelse reviderede for de tre seneste år og blevet afstemt med fordringserhvervelsen, netto, for de ikke-finansielle konti, så der er et fuldt sammenhængende nationalregnskab. Finansielle konti udgør et konsistent kontosystem, hvor overgangen fra primostatus til ultimostatus belyses ved finansielle transaktioner (finansiel konto), andre mængdemæssige ændringer og omvurderinger.

Finansielle konti opgøres konsolideret og ukonsolideret. I førstnævnte elimineres mellemliggende mellem institutionelle enheder klassificeret i den samme sektor. Detaljerede tal for husholdningerne svarende til tabellen kan fås ved henvendelse.

Danmarks Statistik offentliggør reviderede tal for nationalregnskab, offentlige finanser og betalingsbalance i september 2014. Læs om revisionerne i forbindelse med overgangen til nationalregskabsystemet ESA 2010 på [www.dst.dk/revision2014](http://www.dst.dk/revision2014).

**Kilder og metoder:** Generelt følges anbefalingerne i det europæiske nationalregnskabssystem ENS95. Se flere oplysninger på [www.dst.dk/kvalitetsdeklaration/70595](http://www.dst.dk/kvalitetsdeklaration/70595).

**Næste offentliggørelse:** *Finansielle konti 2013 november-version* udkommer 7. november 2014.

**Henvendelse:** Birthe Olsen, tlf. 39 17 30 55, [bio@dst.dk](mailto:bio@dst.dk)  
Katja Møller Hjelvang, tlf. 39 17 34 72, [kmo@dst.dk](mailto:kmo@dst.dk)