



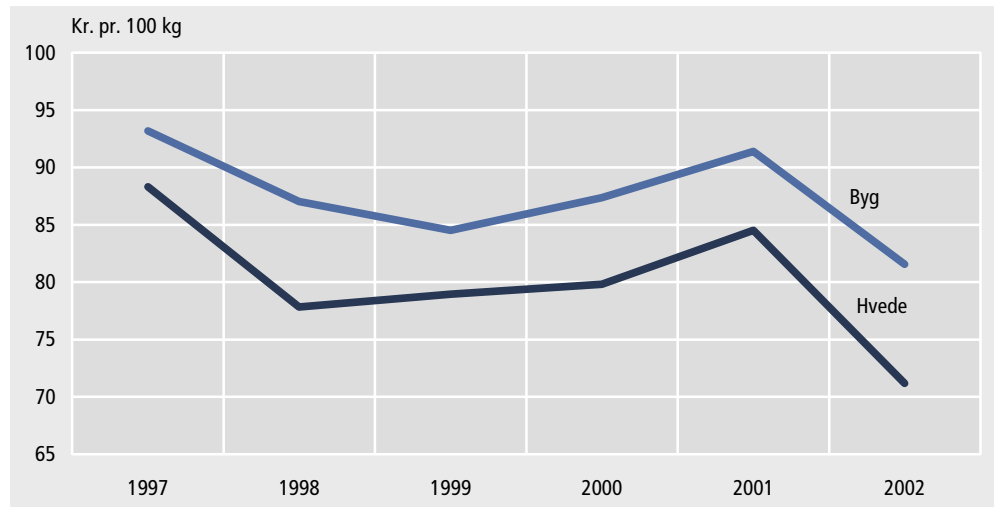
## Klart lavere kapitelstakster i 2002

*Fald for både  
byg og hvede*

Kapitelstaksten for byg er beregnet til 81,58 kr. pr. 100 kg i 2002 mod 91,39 kr. året før. Kapitelstaksten for hvede er beregnet til 71,19 kr. pr. 100 kg i 2002 mod 84,52 kr. året før. Der er tale om et prisfald for byg på knap 11 pct., og for hvede på knap 16 pct. Kapitelstaksterne er dermed de laveste siden EU's landbrugsreform i 1992.

Kapitelstaksten udtrykker de gennemsnitlige priser, som landmændene har opnået ved salg af byg og hvede i perioden fra høstens begyndelse til udgangen af december det pågældende år. Udviklingen i kapitelstaksterne i perioden 1997 til 2002 er angivet i figuren.

### Kapitelstakster



*Bygpriserne højest  
i Østdanmark*

For byg er priserne generelt højest i det østlige Danmark, hvilket bl.a. har sammenhæng med dyrkning af maltbyg. For hveden er billedet omvendt, hvilket formentlig skyldes efterspørgsel efter korn til foder (se tabel 1).

*Kapitelstaksten  
regulerer jordlejen*

Kapitelstaksten anvendes ved regulering af lejen ved forpagtning af landbrugsjord for et meget stort antal landbrugsejendomme. Ligeledes indgår hektarstøtten for korn ofte i beregningerne. I 2002 udgjorde støtten 2.372,36 kr. pr. hektar. For 2003 er den foreløbigt udmeldt til 2.453,42 kr. pr. hektar.



Tabel 1

## Kapitelstakster fordelt på regioner

	Byg		Hvede	
	2001	2002	2001	2002
	Kr. pr. 100 kg			
<b>Hele landet</b>	<b>91,39</b>	<b>81,58</b>	<b>84,52</b>	<b>71,19</b>
Kapitelstakstområder:				
Københavns, Frederiksborgs, Roskilde, Vestsjællands og Storstrøms amter bortset fra de lolland-falsterske kommuner	92,74	87,15	79,90	68,75
De lolland-falsterske kommuner	95,62	88,49	81,09	69,76
Bornholms amt	87,42	73,27	78,15	68,73
Fyns amt	94,19	85,12	85,74	74,11
Sønderjyllands amt	91,17	77,21	87,23	72,08
Vejle og Århus amter	89,97	78,96	85,83	70,57
Ribe og Ringkøbing amter	90,67	78,63	88,52	74,47
Viborg og Nordjyllands amter	88,06	77,60	88,18	71,82

*Mere information* Mere information om beregningen af kapitelstakster findes i serien Statistiske Efterretninger *Landbrug* og i årspublikationen *Landbrug*. Kapitelstakster offentliggøres endvidere på [www.statistikbanken.dk](http://www.statistikbanken.dk) under emnegruppen Landbrug. Læs også mere i varedeklarationen på [www.dst.dk/varedeklaration](http://www.dst.dk/varedeklaration).

*Kilder og metoder* Kapitelstaksten beregnes på grundlag af indberetninger fra erhvervsdrivende, der handler med korn. Den afspejler de gennemsnitlige salgspriser, landmændene har opnået ved salg i perioden fra høstens begyndelse til udgangen af december. I tællingen for 2002 indgik knap 60 kornhandlere med en samlet kornhandel på 1,2 mio. tons byg og 0,9 mio. tons hvede, hvilket svarer til henholdsvis 28 pct. og 23 pct. af høsten af byg og hvede.

Kapitelstaksten beregnes i henhold til lov nr. 592 af 12. december 1984 og opgøres på otte kapitelstakstområder samt for hele landet.

*Næste offentliggørelse* Kapitelstaksterne for 2003 forventes offentliggjort i februar 2004.

*Henvendelse* Torben Pedersen, tlf. 39 17 33 82, [tpe@dst.dk](mailto:tpe@dst.dk)