

17,6 pct. fik 9 eller mere i snit på hhx eller htx i 2002

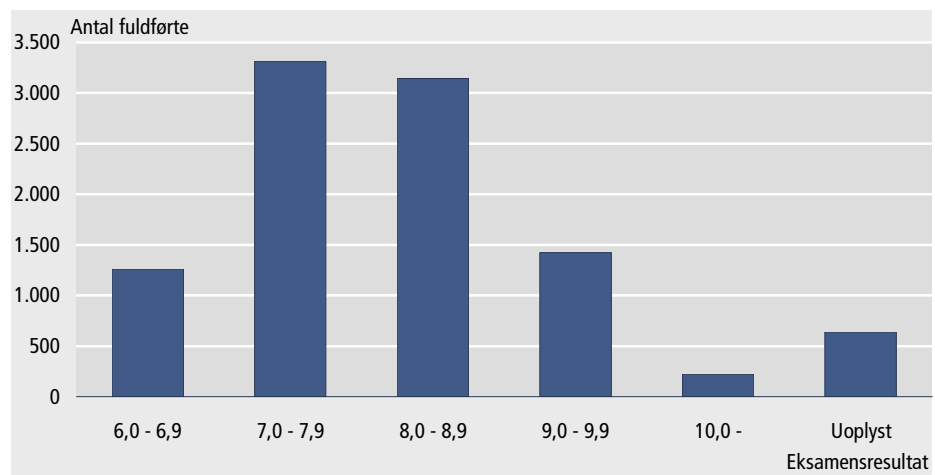
17,6 pct. af eleverne på hhx og htx fik 9 eller derover

Et eksamensresultat på 9 eller mere. Det opnåede 1.645 elever ved de erhvervs-gymnasiale uddannelser hhx og htx i perioden 1. oktober 2001 til 30. september 2002. Det svarer til 17,6 pct. af de elever, hvis eksamensresultat er indberettet til Danmarks Statistik. De to dygtigste studenter fra de erhvervs-gymnasiale uddannelser i hele landet fik 11 eller derover. Det viser den seneste opgørelse af hhx- og htx-elevernes eksamensresultater, der er et samlet gennemsnit af årskarakterer og eksamenskarakterer.

Ingen regionale forskelle

82,4 pct. af eleverne har fået under 9 i gennemsnit. Der er stort set ingen regionale forskelle i eksamensresultaterne. Eksamensgennemsnittene for de enkelte amter grupperer sig alle omkring middelkarakteren 8.

Fuldførte erhvervs-gymnasiale uddannelser fordelt efter eksamensresultat



Hhx og htx er erhvervs-gymnasiale uddannelser

Hhx og htx er gymnasiale uddannelser på lige fod med de almen gymnasiale uddannelser. Højere handelseksamen, hhx kan gennemføres på to forskellige ordninger. Den 1-årige hhx er tilrettelagt for elever, der har gennemført en anden gymnasial uddannelse. For de øvrige elever, der kommer fra grundskolen, varer uddannelsen tre år. Højere teknisk eksamen, htx er tilrettelagt som en 3-årig uddannelse. Efter et år på en erhvervs-gymnasial uddannelse er det muligt at skifte til en erhvervsuddannelse. Amtsfordelte gennemsnit fremgår af tabel 1, der også har en fordeling af eleverne efter køn.



Fuldførte med eksamensresultat ved hhx og htx i perioden 1. oktober 2001 til 30. september 2002 fordelt efter uddannelse, ordning, køn og institutionsamt

	Gns.	1-årig hhx		3-årig hhx		htx	
		Mænd	Kvinder	Mænd	Kvinder	Mænd	Kvinder
I alt	8,0	715	1 338	2 531	2 874	1 589	315
København	8,0	94	199	86	116	51	13
Frederiksberg	8,1	-	-	-	-	124	19
Københavns Amt	8,2	87	104	231	259	17	16
Frederiksborg Amt	7,9	9	12	90	103	107	30
Roskilde Amt	8,0	43	59	132	159	69	20
Vestsjællands Amt	8,0	30	50	123	146	87	14
Storstrøms Amt	8,0	44	59	178	185	103	23
Bornholms Amt	8,0	79	146	253	231	131	31
Fyns Amt	8,0	29	46	159	223	82	17
Sønderjyllands Amt	7,9	29	57	118	180	60	7
Ribe Amt	8,1	51	105	215	258	144	22
Vejle Amt	8,0	41	94	253	282	133	22
Ringkøbing Amt	8,1	89	202	275	248	236	32
Århus Amt	8,1	20	66	183	224	66	14
Viborg Amt	8,1	64	130	206	235	167	33
Nordjyllands Amt	8,1	6	9	29	25	12	2

Mere information Ud over offentliggørelse i *Nyt fra Danmarks Statistik* publiceres tværgående uddannelsesstatistik i *Statistisk Årbog* og *Statistisk Tiårsoversigt* samt i Danmarks Statistikbank, der kan findes på www.statistikbanken.dk.

Kilder og metoder Data indsamles fra erhvervsskoler dvs. handelsskoler og tekniske skoler, social- og sundhedsskoler, landbrugs- og søfartsskoler samt etatsskoler mv. Uddannelsesregisteret vedligeholdes i samarbejde med Undervisningsministeriet. På grund af institutionernes adgang til at korrigere i tidligere indberetninger kan tallene afvige fra de tal der senere offentliggøres i Danmarks Statistikbank. Læs mere i varedeklARATIONEN på www.dst.dk/varedeklaration, under emnegruppen Uddannelse og kultur.

Næste offentliggørelse Elever ved de erhvervsfaglige uddannelser 2002/2003 forventes offentliggjort marts 2004.

Henvendelse Ena G. Birtaas, tlf. 39 17 37 52, egb@dst.dk